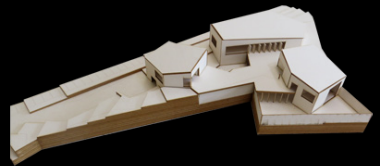
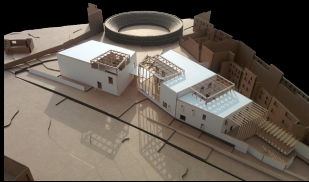
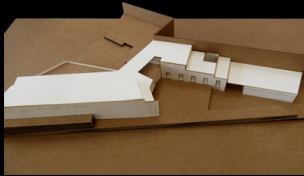


Centre dels Volcans a Olot

14 PROPOSTES



Universitat Politècnica de Catalunya
Escola Tècnica Superior d'Arquitectura del Vallès
Col·lecció monogràfica del T.A.P. PTE-E
núm. 8. Centre dels Volcans a Olot

DIRECCIÓ I EDICIÓ

Joan Curós i Vilà

PROFESSORS Taller d'Arquitectura i Projecte T.A.P. PTE-E

Joan Curós	Professor coordinador. Departament de Projectes Arquitectònics
Víctor Bonet	Departament de Projectes Arquitectònics
Pablo Garrido	Departament de Construcció
Carles Jaén	Departament d'Estructures a l'Arquitectura

COL·LABORADORA













Clara Grenzner. Becària del TAP PTE-E i Estudiant d'arquitectura

Primera edició: abril de 2019
© els autors
Dipòsit Legal: B. 29774-2017
ISBN: 978-84-9880-677-9

14 PROPOSTES

Centre de Volcans a Olot

SUMARI

EL MIRADOR MÉS ADMIRAT D'OLOT	Josep M. Corominas	06	
ENTRE LA CIUTAT I ELS VOLCANS	Joan Curós i Vilà	08	
ENUNCIAT	Equip docent T.A.P. PTE-E	10	
PROGRAMA FUNCIONAL		11	
14 PROPOSTES		16	
La porta als volcans. Annabel Barba Calpe		16	
Longitudinalitat. Pol Barjau Canal		18	
Volcans entre patis. Georgina Beltrán Gràcia		20	
Organicitat. Anna Bernal Márquez		22	
El carrer articulador. Alejandra de Pouplana		24	
Permeabilidad topogràfica. Ralf Erdei		26	
Culturizando el paisaje. Jonathan Kahane		28	
La nova plaça. Monica Lillo Le Monnier		30	
Silenci. Carla Llaudó Torres		32	
Una volta i mitja. Natàlia Morató Avalos		34	
Cosint ciutat. Marina Pina Moya		36	
Olot, espais singulars. Patricia Sans Garcia		38	
Connectant la ciutat itinerant. Aina Santanach Garcia		40	
Eco & Open & Continuity. Fan Yibing		42	

EL MIRADOR MÉS ADMIRAT D'OLOT

Cada acció de millora que es projecta en una ciutat ha de tenir el seu efecte multiplicador. La rehabilitació d'espais, la construcció de nous serveis i equipaments ha de contribuir a una millora de la qualitat de vida dels nostres ciutadans. I és en la suma de les accions el que aporta a cada població la seva singularitat, el seu element diferenciador.

A Olot, la Plaça Mercat acaba de complir tres anys. La inauguració del Mercat a finals de l'any 2014 va posar al dia les instal·lacions en un espai estratègic de la ciutat. L'Hospital d'Olot i Comarcal de la Garrotxa acabava d'estrenar edifici als afores de la ciutat, deixant les dependències que, durant anys, havien atès centenars de persones al centre. La remodelació del Mercat i la incorporació de nous usos a les antigues instal·lacions sanitàries (amb l'Oficina de Turisme, els espais comercials i la Sala de les Energies) han convertit aquest espai d'Olot en un dels més freqüentats del centre. El Mercat s'ha convertit, així, en un pol d'atracció de clients al producte de qualitat que ofereixen els placers i un espai de visita obligada per a totes les persones que arriben interessades en la nostra ciutat.

La Plaça Mercat ha tingut un efecte dinamitzador a aquest sector d'Olot i s'ha estès com una taca d'oli cap a la resta del centre. Ha avançat a través de la plaça del Teatre i fins al Firal que aquests dies afronta una profunda transformació. Les obres del Passeig d'en Blay posaran al dia un dels espais més estimats d'Olot que connecta el nucli antic -on hem iniciat un Pla Integral d'Accions de Millora-, amb el Montsacopa. I és als peus d'aquest volcà on volem projectar un centre que posi en valor el territori i els elements que més ens caracteritzen.

Un parc immersiu i interactiu de coneixement i divulgació del vulcanisme i del patrimoni de la zona volcànica de la Garrotxa. Això és el que ha de ser el Centre de Volcans per tal que uneixi la formació, la divulgació i el lleure en unes instal·lacions que transmetin aquests mateixos objectius. Els projectes que trobareu a continuació donen resposta a aquesta voluntat i aporten solucions innovadores al que ha de ser un nou atractiu d'Olot, en contínua connexió amb el centre de la ciutat i amb la vista posada al Montsacopa.

De fet, el Centre dels Volcans s'emmarca en el conjunt d'accions de millora del volcà Montsacopa. L'estabilització del camí al voltant del cràter, la intervenció de millora i manteniment del patrimoni natural i cultural, a més del nou espai de serveis al fortí de Sant Francesc que s'hi acaba de posar en marxa, han posat al dia un dels espais naturals més sensibles de la ciutat.

El Montsacopa ens ofereix una de les vistes més privilegiades d'Olot. Des d'aquest enclavament podem veure la panoràmica de 360° més coneguda de la ciutat. Ara és la ciutat la que ha de fixar els seus ulls al Montsacopa com a actiu d'un territori volcànic privilegiat i element de referència per al Centre dels Volcans. Un mirador que s'haurà de deixar admirar i que ha de tenir efectes cap al cor de la nostra ciutat.

Josep M. Corominas
Alcalde d'Olot

ENTRE LA CIUTAT I ELS VOLCANS

Olot és ciutat de volcans i ciutat embolcallada d'un verd i frondós paisatge. És una terra d'escriptors, pintors i artistes inspirats per l'especial idiosincràsia del territori que els ha conduït a ser coneguts fora de les contrades estrictament olotines. Una part important de la comarca està inclosa dins la zona protegida del Parc Natural de la Zona Volcànica de la Garrotxa. Això l'empara i li dóna una protecció i una salvaguarda del carisma tant especial i singular que té.

El lloc proposat pel Centre dels Volcans es troba de límitrofe entre el teixit urbà del cas antic de la ciutat i l'inici del paisatge natural o la falda del Volcà Montsacopa. L'emmarquen dos equipaments públics rellevants per a la ciutat com són la Plaça de Braus, actualment en desús com a tal i el Cementiri Municipal la qual cosa comporta que el nou equipament ha de tenir la capacitat d'articular aquests dos mosaics, el paisatgístic i l'urbà, amb el corresponent diàleg que hi ha d'haver entre els dos equipaments veïns.

Les 14 propostes que es presenten a continuació donen resposta a aquesta voluntat i aporten solucions innovadores pel que ha de ser un nou pol d'atracció per a Olot, en prolongació amb el centre de la ciutat i amb la vista posada al Montsacopa. Majoritàriament les propostes abracen a la Plaça de Braus i donen l'esquena al Cementiri generant un espai públic intersticial entre ambdós equipaments d'ús comunitari destinat tant pels ciutadans com pels visitants la qual cosa es converteix en un punt de referència tant per a la ciutat com per a lloc de sortida per a conèixer la ciutat, els volcans i la pròpia comarca amb els corresponents estudis de transport públic que abasteixi diferents destins.

Les idees dels projectes són diverses i fins i tot algunes adverses, però sempre amb el corresponent interès que les caracteritza a totes elles. Algunes propostes com les de Kahane, Barjau o Morató es basen amb la continuïtat de les peces lineals que colonitzen el lloc i constitueixen un sol espai públic. D'altres intervencions com les de Sans o Llaudó les peces són fragmentades la qual cosa genera diferents espais públics intersticials i entre ells l'accés a l'edifici. Als projectes de Barba o Beltran

l'element que jerarquitzava l'equipament és un carrer interior que travessa el solar o les propostes de Pouplana i d'Erdei que el carrer està dintre el propi edifici actuant de pas i de distribuïdor alhora. O el projecte de Santanach on la continuïtat de la peça que dona façana al carrer Marcarnau es desdibuixa amb una geometria orgànica la qual deixa espais privats que miren cap al cementiri i fa que la longitud de l'edifici sigui més suportable.

Les diferents propostes vetllen per a generar diferents espais exteriors d'interès per a la ciutat i pel propi Centre dels Volcans, els quals dinamitzen i posen més en valor encara un itinerari basat en una amalgama d'espais públics vertebrats tots ells pel carrer Major. L'artèria principal que travessa i relliga el teixit urbà del nucli antic de la ciutat des de la Plaça del Carme passant per la Plaça Major, el Firal, el Torin i finalitzant al Centre dels Volcans. Des d'aquest punt es pot emprendre un recorregut fins al cràter del volcà Montsacopa o Sant Francesc com se'l coneix popularment per l'ermita que el presideix i a on es poden contemplar meravelloses i plausibles vistes de tota la ciutat i de la resta de volcans d'Olot.

No vull acabar sense donar el més sincer agraiment a l'Ajuntament d'Olot i en concret al seu alcalde Josep M. Coromines per la seva col·laboració i facilitats que ens han brindat per a desenvolupar aquest projecte.

Joan Curós i Vilà. Dr. Arquitecte
Universitat Politècnica de Catalunya

El projecte a realitzar es basa amb la **simbiosi** i la **unitat** entre **l'espai públic i l'equipament públic** relacionat amb el món dels volcans i el paisatge característics d'Olot i la seva comarca, lloc on s'emplaçarà l'edifici.

El solar, de 4404 m², es troba emplaçat molt pròxim al centre històric de la ciutat. Està delimitat pel carrer del Roser, que el separa amb la plaça de braus de la ciutat. Per la banda longitudinal està delimitat pel carrer Macarnau el qual el separa del cementiri i el jardí previ a l'accés d'aquest i una zona d'aparcament a l'extrem del mateix carrer. Per la part de menys longitud el delimita el carrer pintor Domenge i per l'altre costat els patis d'uns habitatges unifamiliars.

L'edifici es trobarà immers en el teixit urbà de la ciutat sent limítrof amb un dels diferents creixements successius d'Olot. També és col·lidant amb el paisatge volcànic, en concret amb el volcà Montsacopa. Tindrà una superfície total construïda de 2380 m² i 2024 m² destinats a l'espai públic. Cal aconseguir que aquest/s espai/s siguin de convivència i/o de pas, els quals es fusionin i es surtin amb el teixit urbà d'Olot.

Es vol donar servei a tots els visitants interessants en el món de la vulcanologia i tindrà tres eixos principals quant al seu programa: la **formació**, amb espais per impartir cursos sobre vulcanologia i un centre de documentació sobre el tema; el **lleure**, amb espais on s'organitzaran diverses sortides guiades tant en bicicleta com a peu per a visitar els diferents volcans i paisatges de la comarca, així com visitar el propi cas antic de la ciutat, i la **divulgació**, amb un museu com a peça més emblemàtica de l'edifici, una sala d'exposicions interior i exterior, una sala d'actes i una sala de projecció.

Cal mantenir la seva volumetria cilíndrica de la plaça de braus però es poden utilitzar estratègies que unifiquin l'espai públic de la pròpia plaça amb el Centre dels volcans, sigui mitjançant penetrabilitat a cota de carrer, superior, l'existència de permeabilitat visual...

L'itinerari des de la plaça major, seguint pel Firal, passant per les cobertes de l'arxiu històric i finalitzant al nostre solar es genera un **recorregut d'espais públics de diferent caràcter** la qual cosa condueix a que el Centre del volcans serà el punt final d'aquest teixit compacte de la ciutat i d'aquests espais de l'anonimat.

PROGRAMA FUNCIONAL

Centre dels Volcans a Olot

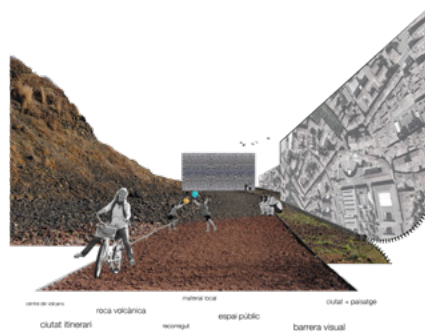
A- ESPAIS COMUNS.....	585 m ²
Vestíbul	200 m ²
Punt d'informació	25 m ²
Circulacions (20% de la superfície total)	345 m ²
Magatzem	15 m ²
B- ESPAIS PER A LA FORMACIÓ.....	200 m ²
Centre de documentació	100 m ²
4 Aude de formació (25 m ² /ut)	100 m ²
C- ESPAIS PER AL LLEURE.....	50 m ²
Cafeteria - restaurant	100 m ²
Cuina	20 m ²
Bany	10 m ²
Espai lloguer de bicicletes	20 m ²
Zona d'aplec de bicicletes	75 m ²
2 sales per a explicacions excursions guiades 60 m ² /ut	120 m ²
D- ESPAIS PER A LA DIVULGACIÓ.....	740 m ²
Sala d'actes (100 persones)	120 m ²
Sala d'exposicions	90 m ² int 70 m ² ext
Museu	350 m ²
Sala de projecció	60 m ²
Botiga	50 m ²
E- ADMINISTRACIÓ.....	60 m ²
2 despatxos 15 m ² /ut	30 m ²
1 sala de reunions	30 m ²
F- SERVEIS.....	120 m ²
Banys generals	20 m ²
Magatzem	100 m ²
Espais escombraries	
G- INSTAL·LACIONS.....	100 m ²
Espais	100 m ²
TOTAL SUPERFÍCIE ÚTIL.....	2070 m ²
TOTAL SUPERFÍCIE CONSTRUÏDA.....	2380 m ²
H-ESPAIS EXTERIORS.....	270 m ²
Exposició permanent	100 m ²
Zona aparcament (30-40 places)	100 m ²
Recepció exterior lloguer bicicletes	100 m ²
Terrassa cafeteria - restaurant	100 m ²







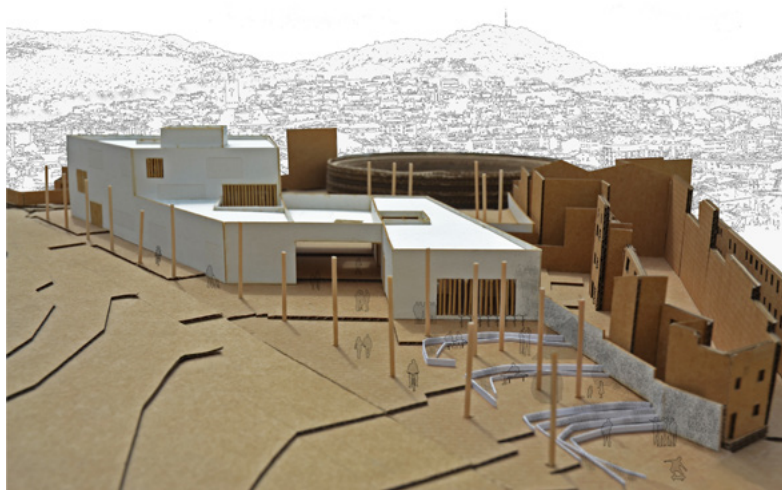
El centre de volcans d'Olot respon a dues premisses. La primera és que l'equipament generi diferents espais lliures pels habitants d'Olot i als seus visitants, responent als dos possibles recorreguts principals, al peatonal des de la plaça de toros o amb cotxe des de l'aparcament. I la segona és generar una "icona" per a la ciutat aprofitant la cota elevada on es situa l'equipament actuant com a ròtula amb el paisatge, es proposa una gran volumetria en el punt on més presència podria tenir.

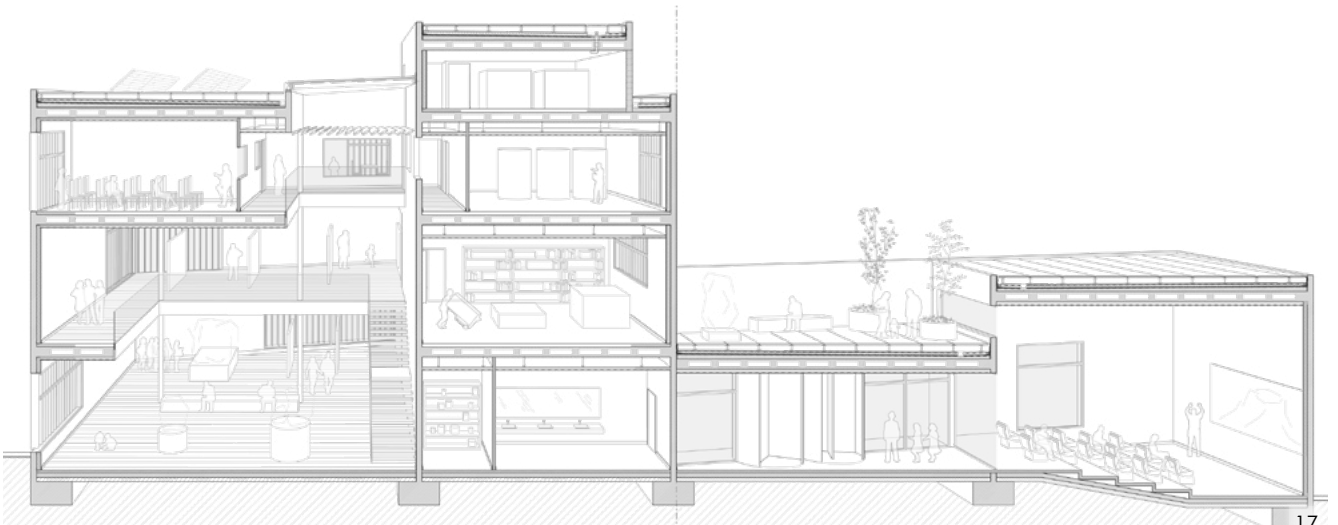


L'essència del projecte recau en el seu recorregut, crea una ròtula entre la ciutat i paisatge articulada pels dos espais públics i el porxo. Un respon a un espai públic més urbà, la plaça, on es troba la terrassa de la cafeteria, la recepció dels viatgers d'Olot, etc. I l'altre és l'enllaç amb el paisatge, on es situa l'exposició permanent, la sortida de les excursions guiades i/o amb bicicletes, etc. Els dos espais s'uneixen a través del porxo on es potencien les entrades als edificis.



Es proposa una planta baixa amb el programa més públic i més en contacte amb la ciutat, com la cafeteria, la sala d'actes i la botiga entre altres. L'edifici respon a una estructura de murs de càrrega diferenciant els espais per franges. Als extrems hi trobem els espais principals i al centre la franja de serveis i la franja d'accés. En les plantes superiors, l'edifici s'estructura girant al voltant del triple espai acabat amb un gran lluernari. Aquesta estructuració de l'edifici permet una gran flexibilitat per possibles canvis d'exposicions, programa i/o ús.





Carrer de

+455

+456.2

+456.9

+458.65

Mogatzem

+458.65

+458.65

Carrer de Marañau

+459.75

+458.65

+458.65

+458.25

+458.65

+460.50



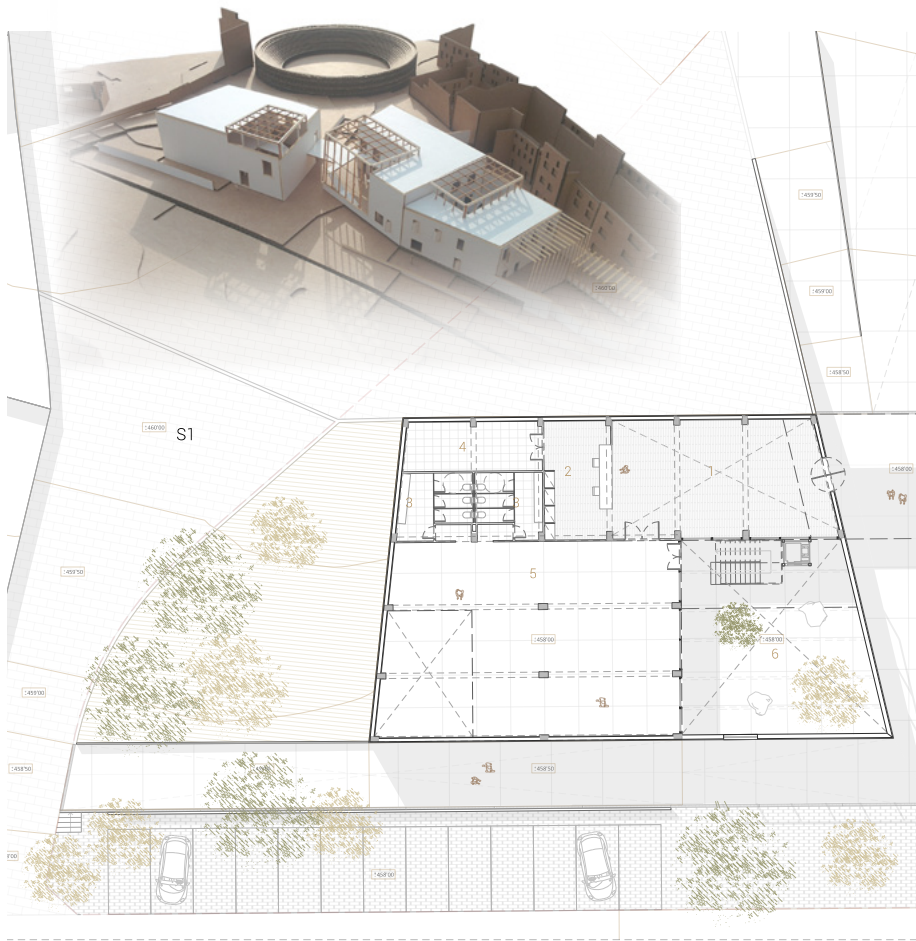
La col·locació de l'edifici dins de la parcel·la, en un espai transitori o espai límit entre el teixit urbà i el parc, entre ciutat i natura, es basa en els recorreguts de les persones al seu voltant. La itinerància existent de les persones, del casc antic de la ciutat cap al volcà Montsecopa i cap al cementiri, ens dóna a entendre que seria interessant una fragmentació física de l'edifici.

El projecte, marcat per aquest concepte és portat a l'extrem, cerca la deambulació dels visitants al seu voltant i també ho fa en la seva part més programàtica del museu, podent recórrer la seva totalitat de manera intuïtiva.

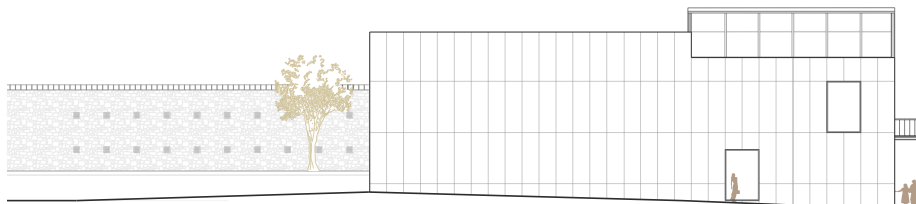
L'equipament té tres vies programàtiques donades per la seva demanda d'ús. Una part de divulgació molt important, on es transmet als visitants de l'edifici el que és l'interessant món dels volcans, també una segona part oberta a tothom amb un ús més públic, i finalment, una part de l'edifici dedicada a la investigació i a la formació. L'edifici és fragmentat en tres volums, museu, edifici públic i edifici formatiu.

Cada volum s'organitza al voltant d'un pati semi-exterior on pren un paper diferent. El primer, vinculat al museu, serveix d'exposició semi exterior, el segon, pren el paper de hall i de distribuïdor, i el tercer, dóna accés a les aules formatives alhora que n'és un espai d'esbarjo.

Els patis, connectats entre ells tant en planta baixa com en planta primera, amb unes passeres interiors, posen en contacte l'interior de l'edifici amb l'exterior, creant expectació en ambdós sentits.



EMPLAÇAMENT I PLANTA BAIXA



ALÇAT CARRER MACARNAU

L'exercici proposa la creació d'un Centre dels Volcans per a la ciutat d'Olot, situat en un solar privilegiat, a peus del volcà Montsacopa i al costat de la Plaça de Braus de la ciutat i l'Arxiu Comarcal.

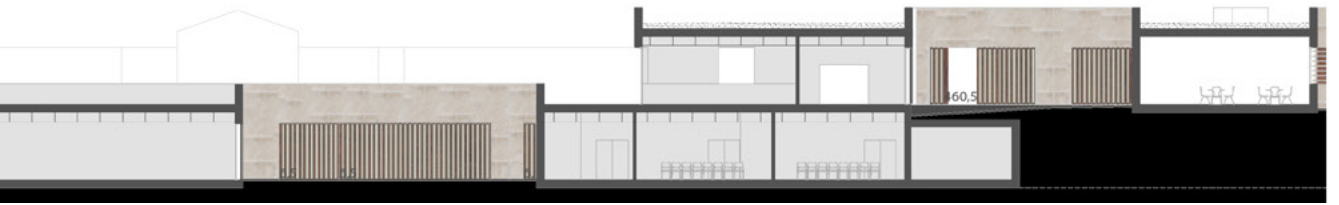
El projecte proposa un edifici de poca alçada, integrat en el terreny i que utilitza l'espai lliure com a generador d'arquitectura i la pròpia arquitectura com a generadora d'espai públic.

L'edifici respon a l'entorn amb la dualitat de les seves façanes. L'exterior, alineada al vial, enfrontant-se de manera sòbria al cementiri que té al davant; la interior, retranquejant-se i obrint-se al nou espai públic.

L'espai lliure juga a estrangular-se i ampliar-se generant un recorregut i creant uns espais protegits d'accés. La mitgera existent passa a ser una guia que ens acompanya en el nostre recorregut des de la ciutat fins als volcans.

Existeixen dos accessos a l'edifici, que es produeixen a través d'aquests espais protegits generant dues petites places, a cotes diferents. El propi edifici comunica interiorment aquests dos punts a través d'un gran vestíbul a doble alçada, que reparteix la resta del programa. El museu, la sala d'actes, les sales d'excursions i el magatzem destaquen entre el programa de la planta baixa. Tanmateix destaquen a la planta primera, l'espai de formació, les sales d'exposicions (tant interiors com exteriors), la botiga o la cafeteria - restaurant.





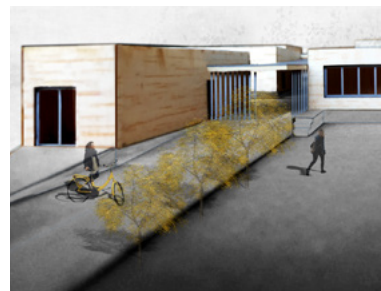
La proposta per l'equipament del Centre dels Volcans a Olot, pretén tancar la seqüència d'espais públics en la que es troba (Firal, Arxiu Històric, Placa de Braus) mitjançant un carrer cobert que articula tant les diferents parts del programa com la relació paisatge-ciutat.

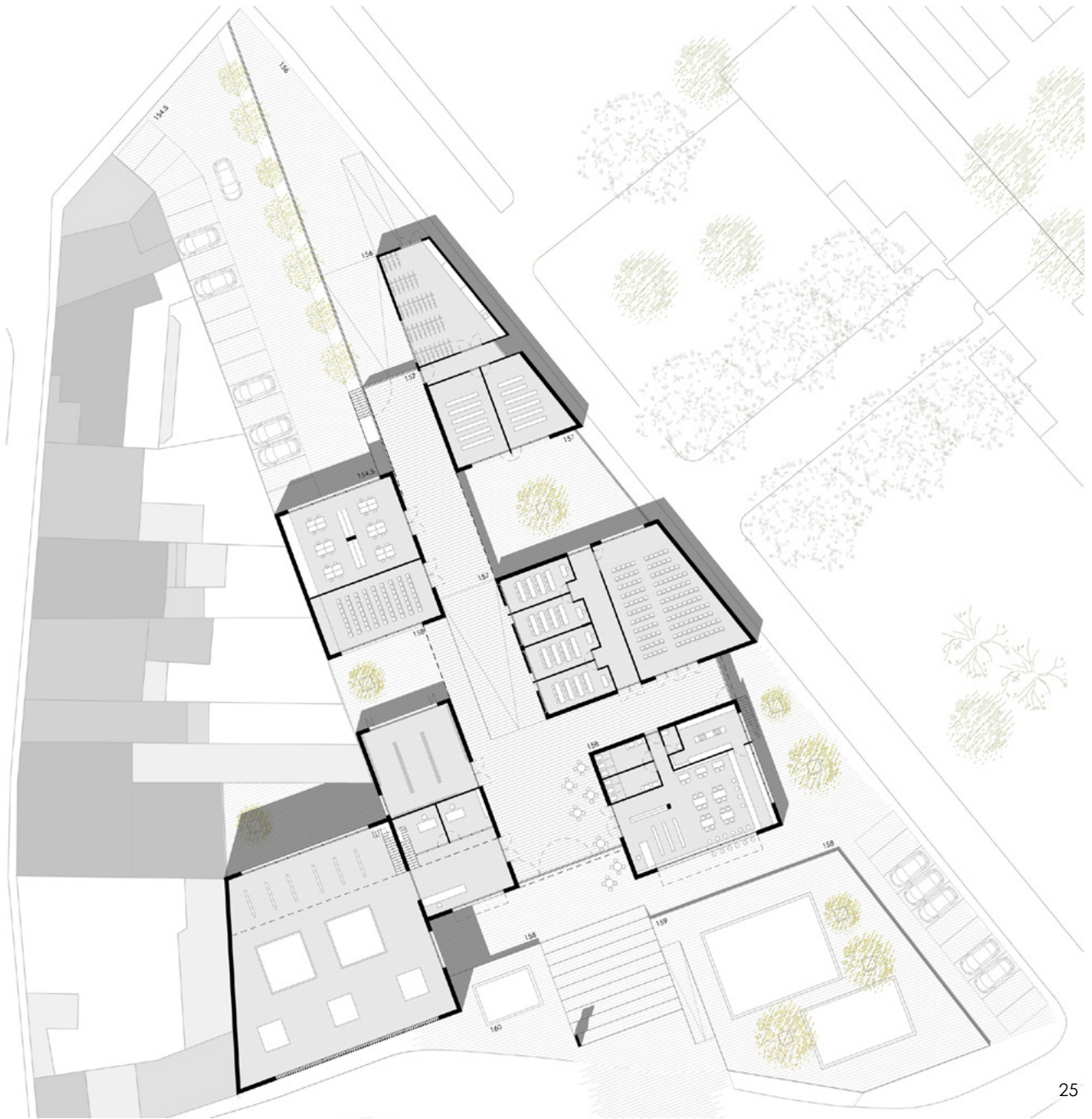
La parcel·la assignada es caracteritza per un desnivell aproximat de 5 m, que se soluciona introduint rampes en el recorregut del carrer. Per tant, tot i que principalment l'edifici només consti d'una sola planta, no totes les parts del programa esdevenen a la mateixa alçada.

Els espais públics dins la parcel·la es resumeixen en dos. A la part sud en trobem un amb caràcter urbà que entra en relació amb la resta de la ciutat i que alberga l'accés principal. A la part nord hi trobem l'espai lliure amb l'accés secundari i les sortides de les activitats vinculades amb la naturalesa, degut a la seva proximitat.

La volumetria de l'edifici consisteix en cubs de formigó armat, amb acabats interiors diferents en funció de l'ús, que agrupen el programa segons els eixos bàsics de formació, lleure i divulgació. Els cubs queden foradats a la part interior per tal de relacionar-se amb el carrer i fer-lo formar part de l'edifici. A més a més estan intercalats amb patis que permeten la bona il·luminació i ventilació, sense l'obertura de finestres al Carrer Macarnau, fent més dinàmic el recorregut.

Per últim, l'estructura murària perimetral permet que resultin espais diàfans re aprofitables en un possible posterior canvi d'ús.

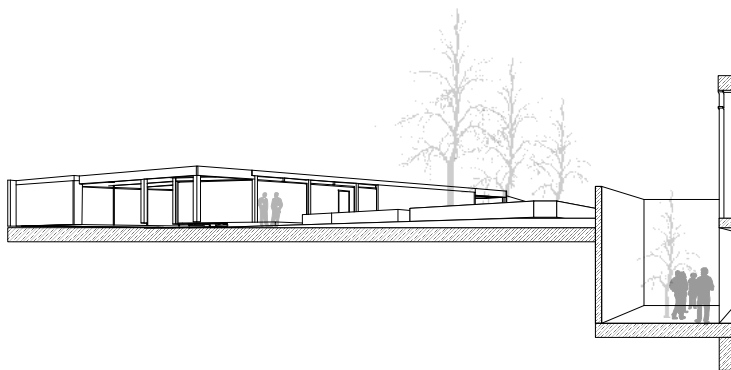
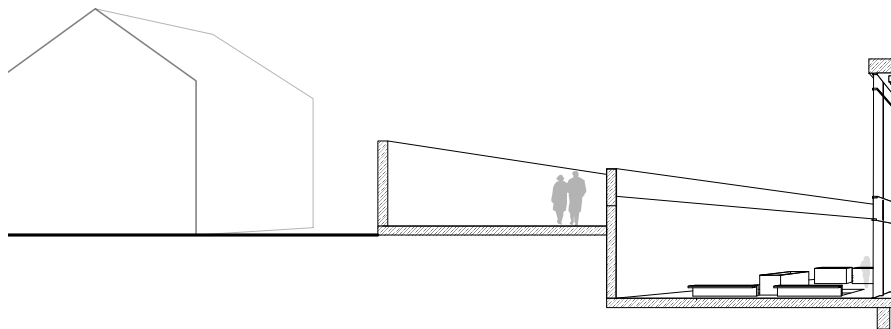


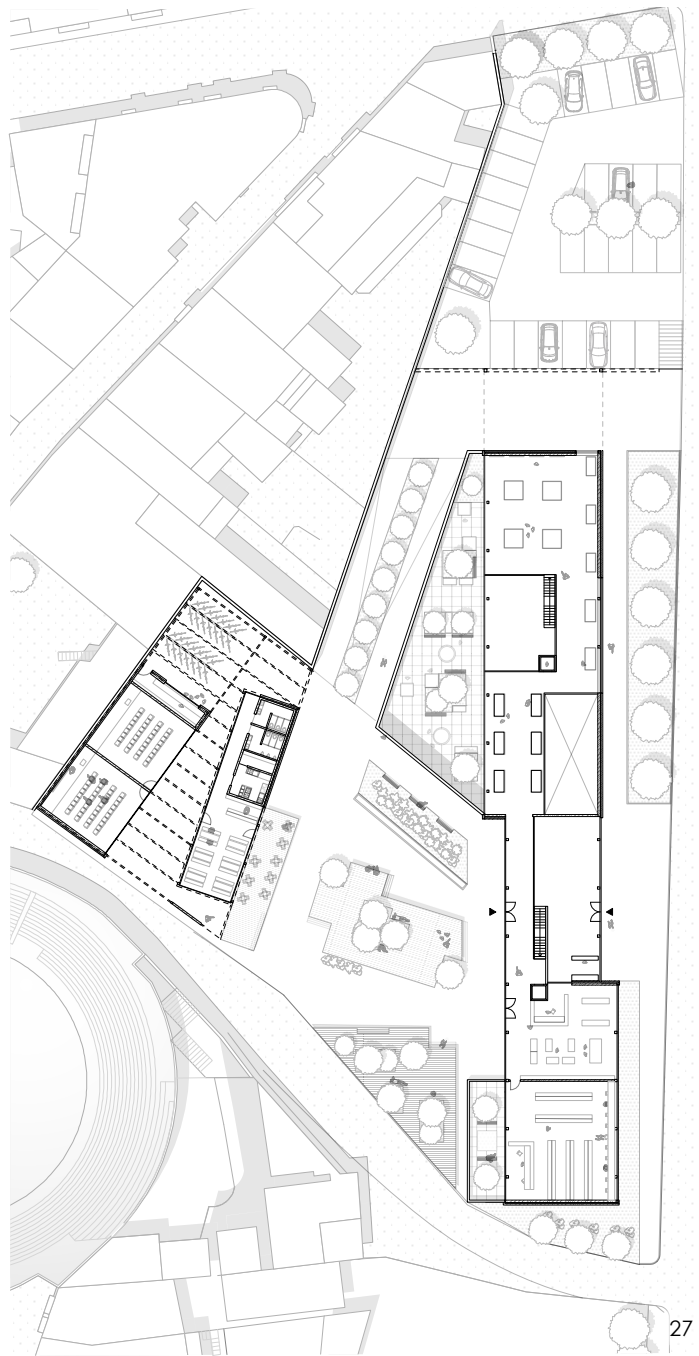
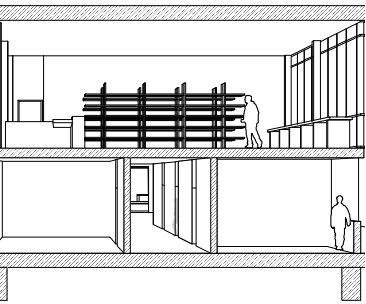
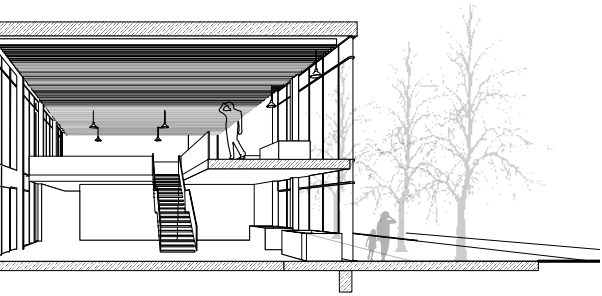


El proyecto se fundamenta en una gran plaza que se introduce al interior del edificio convirtiéndose una parte de ella en vestíbulo. La propuesta se fragmenta en dos volúmenes, uno de servicios colocado continuando la alineación de la medianera de las viviendas colindantes y el edificio principal que está alineado con la calle Macarnau.

El espacio neurálgico del proyecto es sin duda la plaza la cual ordena todo el proyecto pero complementariamente te acompaña a realizar unos itinerarios perimetrales al edificio los cuales te van mostrando distintos escenarios, como un gran patio situado en una cota inferior a la calle que lo delimita el cual proyecta luz natural y acerca el paisaje natural al interior del museo. Una vez se termina el patio te espera un porche que se unifica con el mismo edificio a través de la cubierta.

La estrategia de deprimirse el volumen principal reduce sustancialmente el impacto de éste con el contexto, dejando totalmente visible desde la plaza el volcán y su capilla de Sant Francesc en la cima. El edificio produce estos vaivenes de interior-exterior continuamente sin perder la interrelación de los dos escenarios, es decir ofreciendo una permeabilidad a través de distintas cotas topográficas.



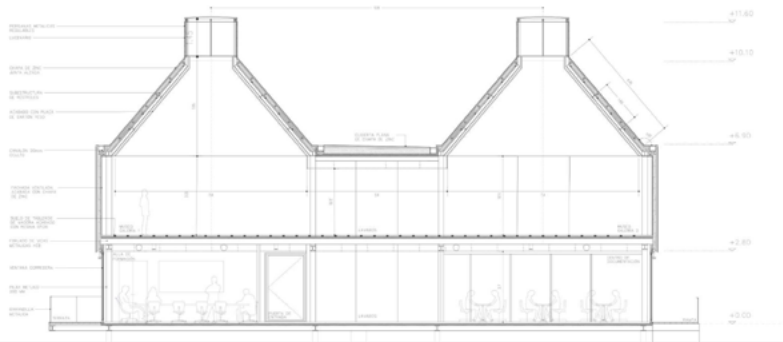
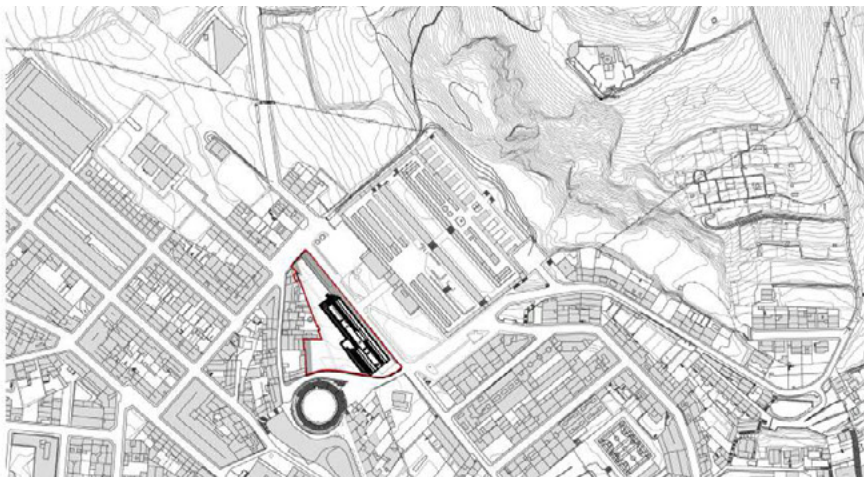


El edificio busca abrir la vista hacia el volcán saliendo del tejido urbano denso de la ciudad y hacer de transición entre ello y la montaña. Por ello, el edificio libera la mayor parte de la parcela en favor de un espacio público verde que permite cruzar la parcela libremente. Se alinea a la calle Macarnau y se eleva sobre una plataforma que permite no tocar en absoluto la topografía existente, además de ganar una pequeña planta semi-subterránea.

A fin de relacionarse con los equipamientos adyacentes, se genera una fachada a norte, al cementerio, que permite hacer calle en el eje de acceso principal de vehículos. A su vez, el lado sur se abre al espacio público y alberga la entrada principal. La planta baja, totalmente transparente, permite la visibilidad sobre el volcán desde el exterior.

El edificio en sí está planteado en forma de dos barras longitudinales, una corta - dando fachada a la plaza de toros, y otra larga, dando fachada a la calle Macarnau y el cementerio. Entre ellas se sitúa una tercera barra central de servicios, circulaciones e instalaciones. El edificio se libera la mayor parte de la parcela, dejando un gran espacio público verde permitiendo al tejido urbano denso de la ciudad respirar. Este espacio verde es donde acaba el itinerario urbano y empieza el itinerario paisajístico y la subida al volcán Montscapota.

Una vez dentro del edificio, en el vestíbulo principal, el doble espacio acristalado le da protagonismo al volcán. El programa dentro del edificio se organiza según un criterio principal: la luz.



La situació del Centre d' Interpretació dels Volcans com a nexa entre la ciutat i la natura és un punt a tenir molt en compte a l'hora de pensar en aquest edifici.

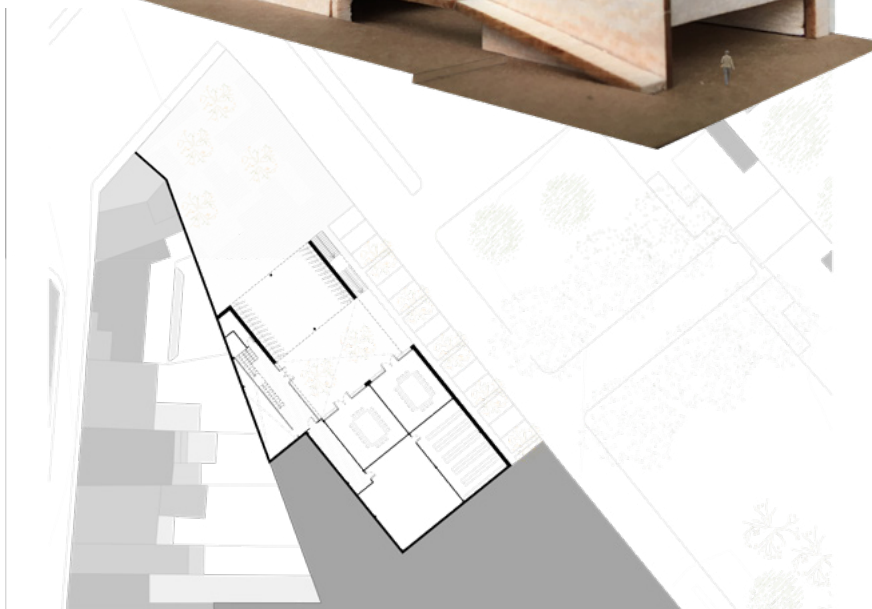
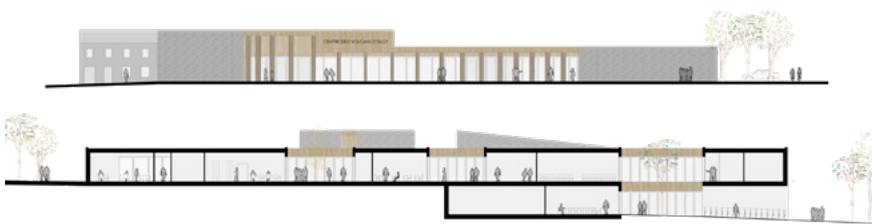
En primer lloc, la façana principal del Centre dels Volcans vol dialogar amb la plaça de Braus i és per això que se separa d'aquesta, adoptant una forma circular que abraça la plaça i permet una millor perspectiva sobre aquesta.

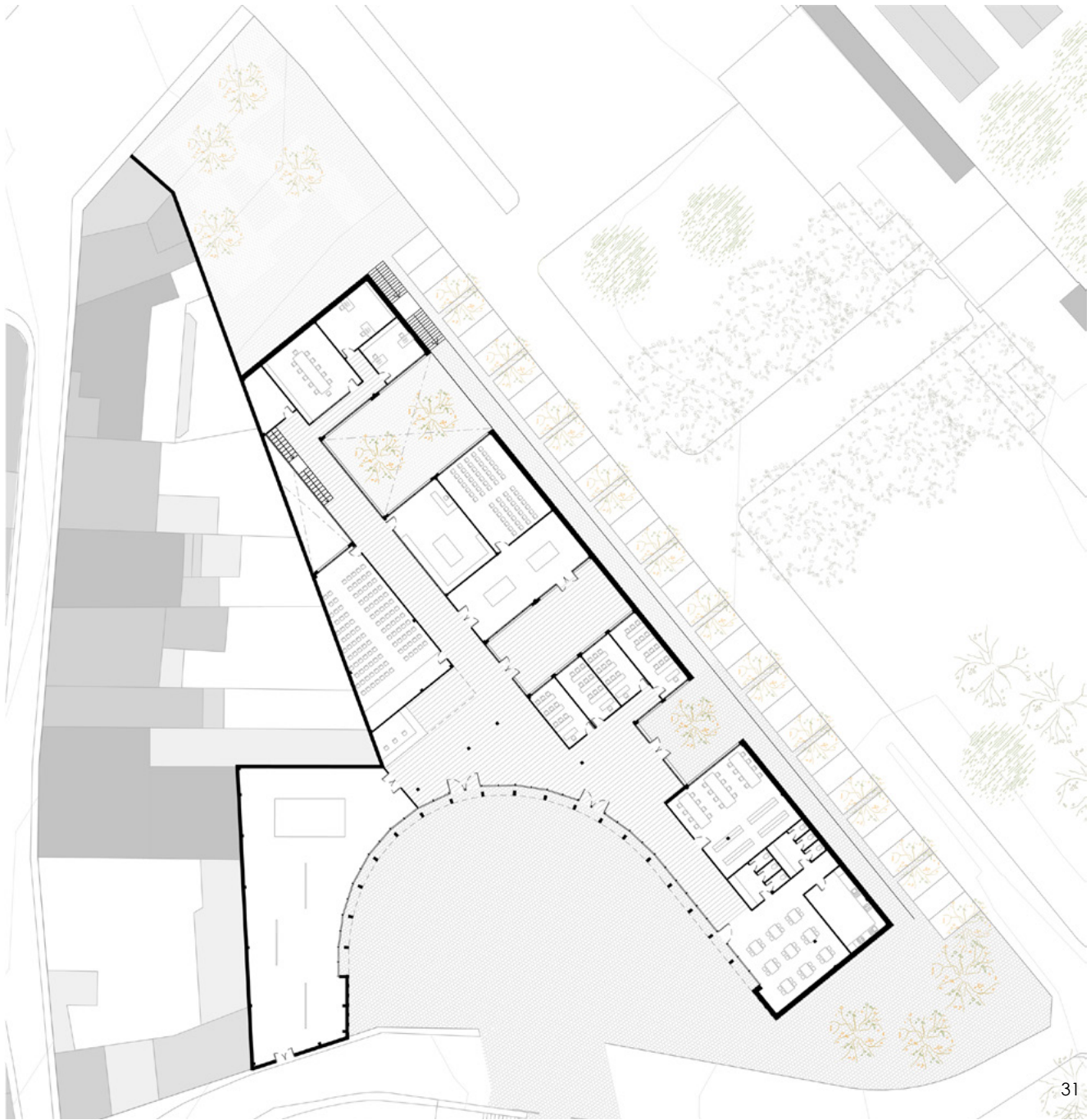
A més, a la part posterior es crea un espai lliure que acull l'exposició permanent i la fa connectar amb les activitats relacionades amb l'exploració de la natura i els volcans.

Per últim, una nova vorera accessible des de la cota més alta de la parcel·la permetrà l'accés a l'edifici des de tota la llargada del carrer Macarnau. Ja que aquest carrer fa baixada, la part final de connexió amb l'espai lliure posterior es fa a partir d'una escala al final de la nova vorera. Paral·lela a aquesta, però seguint la cota del carrer se situa l'aparcament, fent-lo accessible des de tots els punts de la via.

Per tal de poder il·luminar i ventilar tots els espais s'introdueixen tres patis a la façana del carrer Macarnau. Cada pati té mides i característiques diferents degut a la seva situació. El del nord és de doble alçada i permet il·luminar tant la planta baixa com la planta -1. El del centre albergarà l'exposició exterior, i el pati sud permet l'entrada a l'edifici des del carrer i el relaciona amb el vestíbul.

En conclusió, la forma, materialitat i disposició de l'edifici en el terreny aconsegueix una bona integració en el paisatge i nexa amb la ciutat.





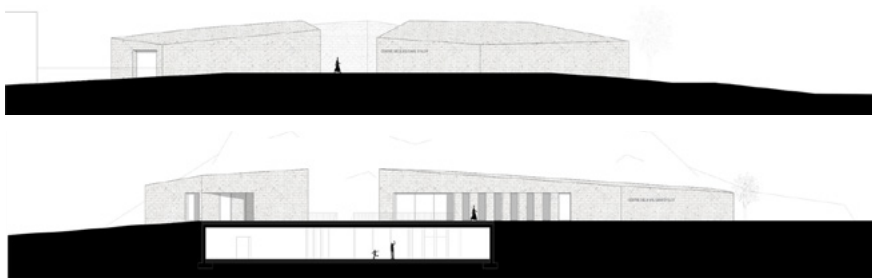
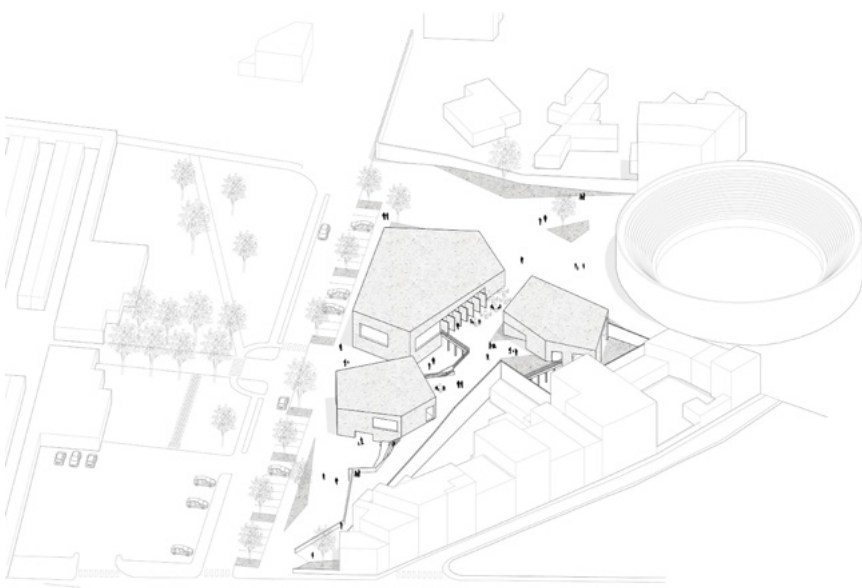
El programa del nou centre d'interpretació dels volcans d'Olot es disgrega en tres edificis segons el programa que acullen; un museu amb diversos espais d'exhibició, una sala d'actes i un centre de formació.

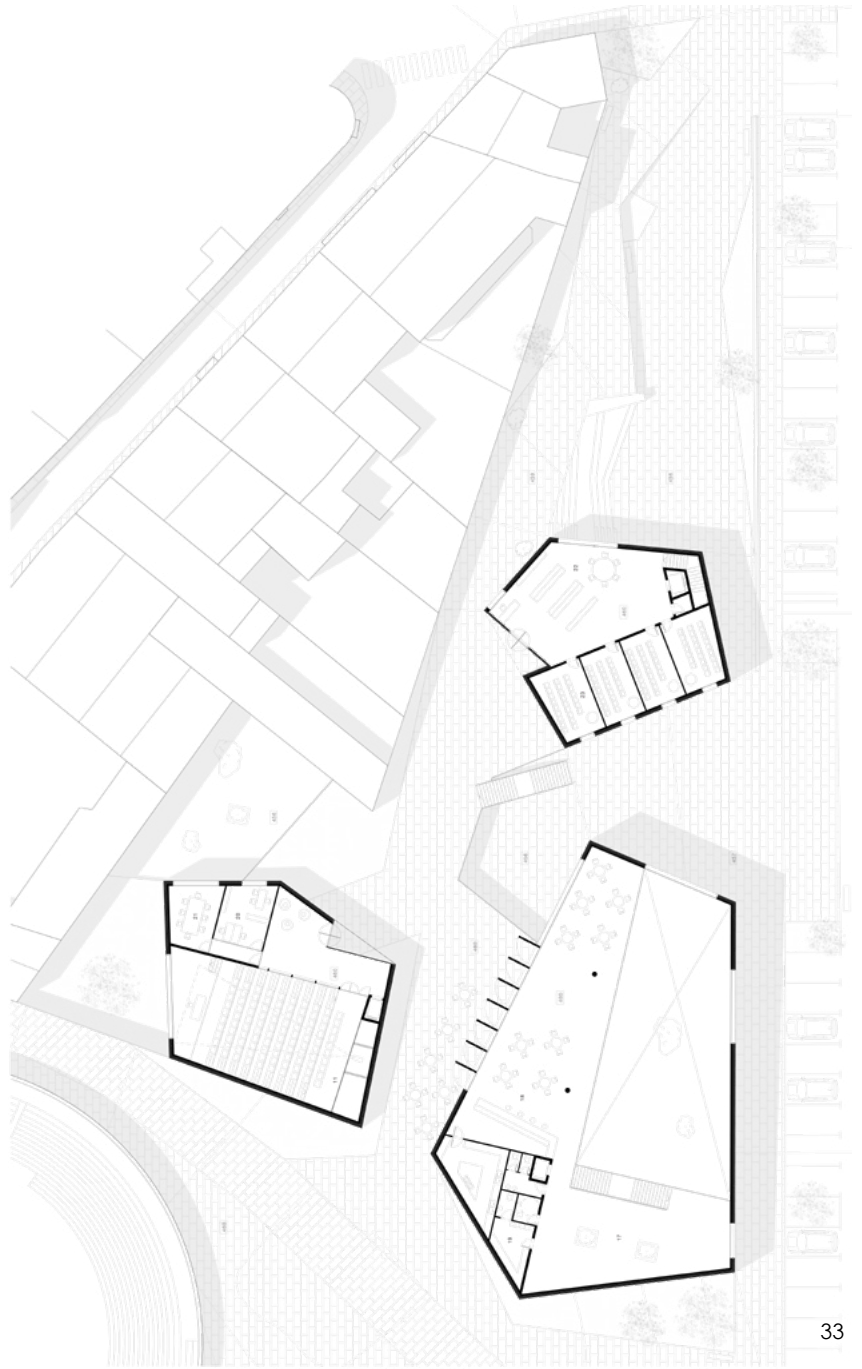
Aquesta disgregació respon a la voluntat de que cada mòdul pugui funcionar de manera independent; s'adapta l'ús als diferents horaris i els espais poden ser aprofitats per la gent del poble paral·lelament.

A la vegada, els blocs formen part d'una mateixa unitat. Estan relacionats entre ells a través de la planta baixa, fet que permet una circulació interior continua.

L'emplaçament del projecte se situa en un punt articulador entre la trama urbana d'Olot i el paisatge volcànic natural de la Garrotxa. Es busca potenciar el seu paper clau transitiu dins del recorregut que connecta el centre urbà amb el volcà Montsacopa.

El tractament de l'espai públic es planteja de la manera més subtil possible, amb la creació de diverses places amb caràcters diferents, que giren al voltant de l'edifici, i que evocuen al paisatge volcànic que l'abraça.





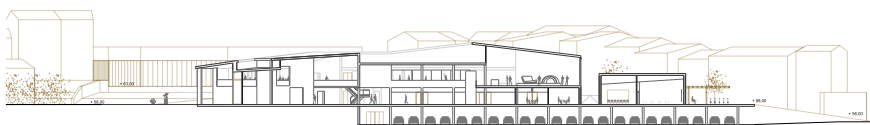
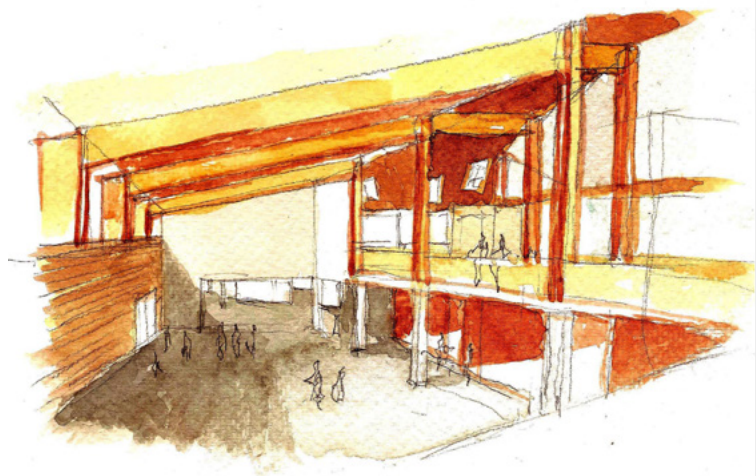
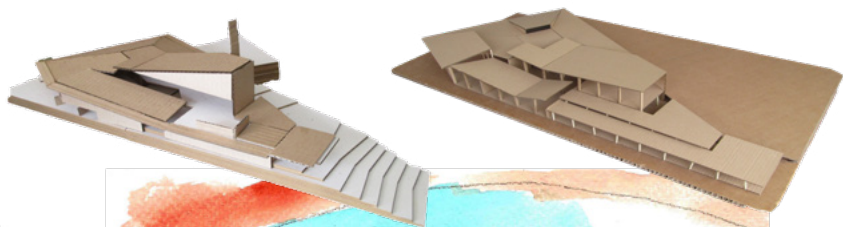
A través d'una forma compacta es dona continuïtat a l'itinerari que té inici a l'església i arriba fins al volcà Montsacopa creant tant un recorregut interior com exterior. En l'actual plaça dels braus es fa una operació de neteja per tal de donar clara continuïtat a l'eix peatonal fins al museu. Ambdós tenen un caràcter descobridor de l'entorn definit per la coberta. Acompanya el descens trencant-se en funció dels espais interiors.

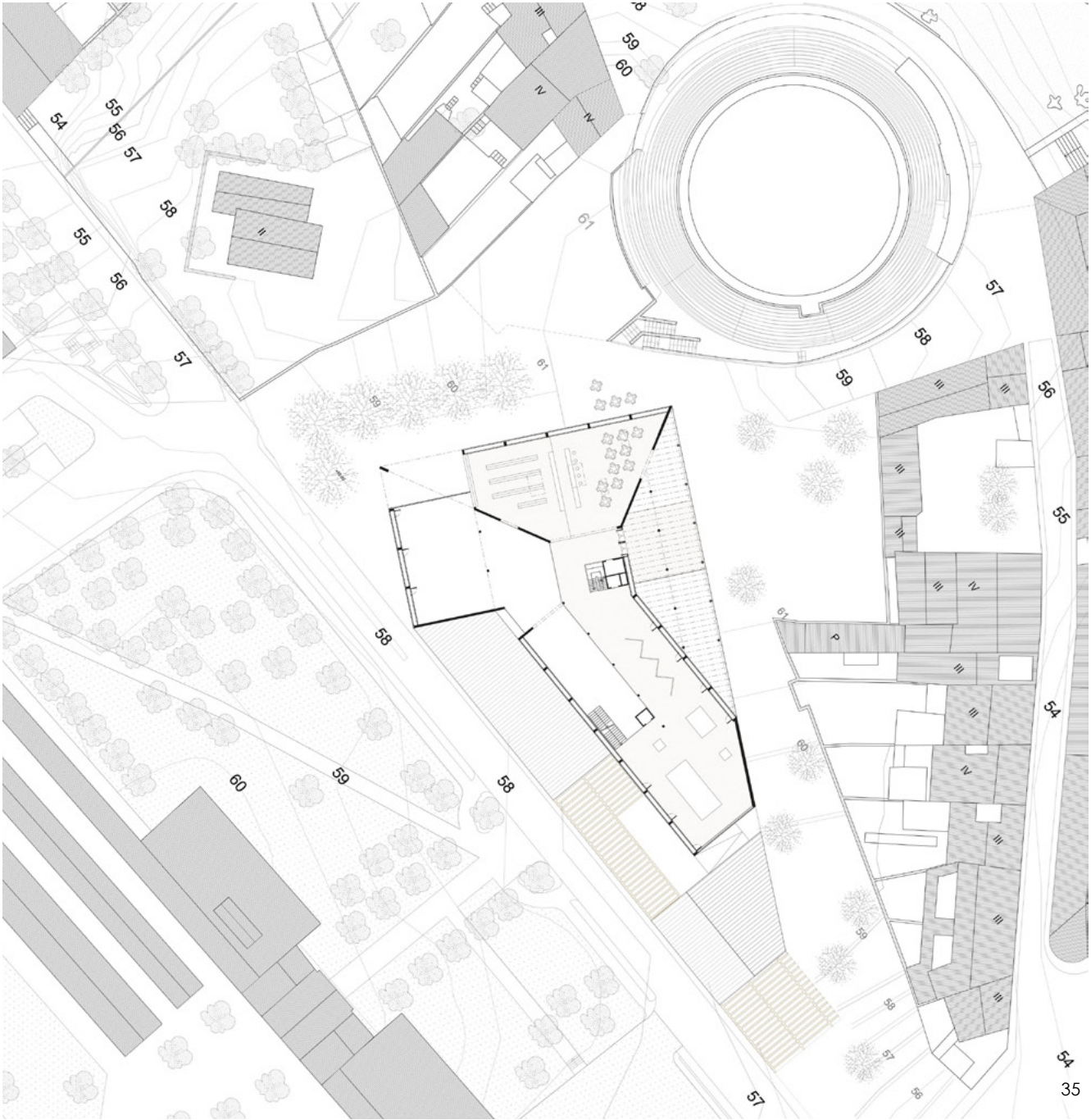
La circulació i distribució del programa es defineix segons la lògica museística i el descens marcat per la topografia. Per tal de recórrer tot el museu has de donar una volta i mitja.

Es determinen dues ambientacions diferents on la contraposició marca la transició interior entre la rebuda de la ciutat i l'obertura al món volcànic: un pis superior més càlid, materialitzat bàsicament en fusta, i una planta baixa més volcànica amb formigó i porfit.

Els dos accessos principals estan situats en el punt més alt i més baix de la parcel·la. El pàrking s'enterra en una tercera planta aprofitant els 3 metres de desnivell de la parcel·la, donant d'aquesta manera els espais amb més qualitats espacials a les sales principals.

Els espais de lleure i oci es situen a les entrades de l'edifici relacionats amb l'espai públic corresponent. Els espais de divulgació són els espais centrals; els dominants i més amplis de l'edifici. Els espais de formació i servitud de l'edifici es situen a la segona planta situats estratègicament per tal de garantint una relació eficient i directa amb la resta d'espais de l'edifici mantenint una bona qualitat espacial igualment.





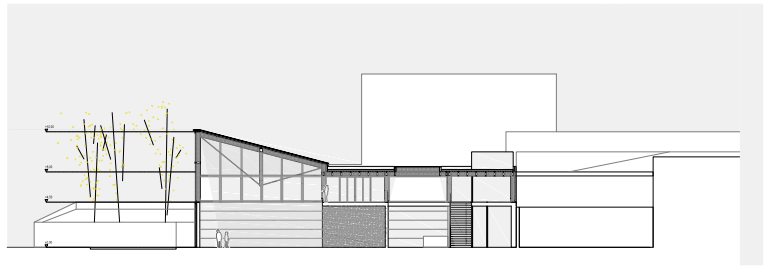
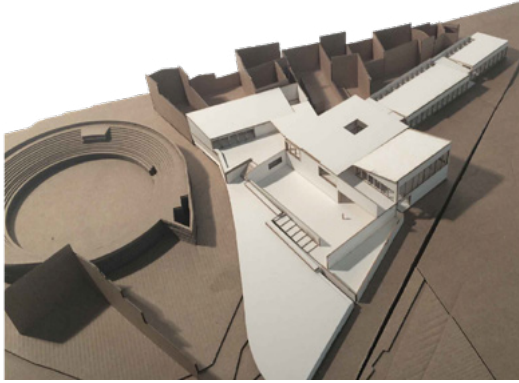
L'edifici dona l'esquena a les mitgeres obrint-se cap al volcà, generant dos punts d'accés pels carrers que el limiten. L'accés principal des de la ciutat és a partir de la Plaça de Braus, element que es proposa obrir per tal de desfer la barrera visual i arquitectònica que genera actualment. Entenem l'edifici com un punt en el recorregut cap al volcà, precedit per un petit espai públic que ens permet aturar-nos i llegir l'edifici.

Aquest espai es troba a dues alçades generant un element d'avantsala més acotat per contenir l'exposició exterior. L'edifici funciona a partir de la disgregació d'usos, per una part espais per a la formació i per l'altre espais per a la divulgació, dotant els diferents espais de les necessitats del programa. Els volums es troben a cotes diferents lligats per un punt de connexió vertical, un gran sòcol de formigó, sobre el que creixen els pòrtics de fusta, estructura homogènia de l'edifici. A la façana principal ens trobem amb una gran pantalla de formigó que deixa intuir l'estructura de fusta, accés principal al museu.

Quan creuem la pantalla de formigó, reconeixem una estructura generada per unes grans encavallades de fusta que doten l'espai d'una alçada aparentment desmesurada però per la qual s'aporta tota la llum natural que il·luminarà l'espai de museu. El volum longitudinal es crea a partir de la suma de pòrtics; aquests generen espais d'estudi transversals a la circulació longitudinal.

L'edifici es projecta pensant en la possibilitat de canviar d'ús desvestint l'estructura de fusta o mantenint-la intacta recolzant-nos simplement en ella.

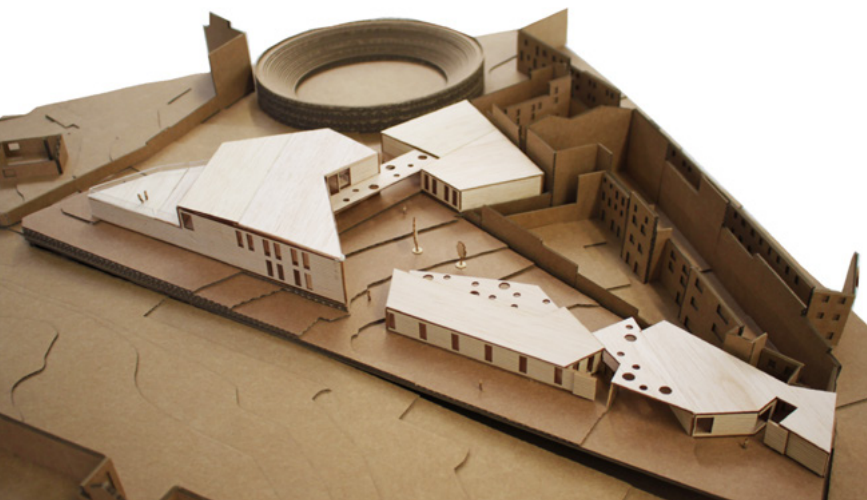


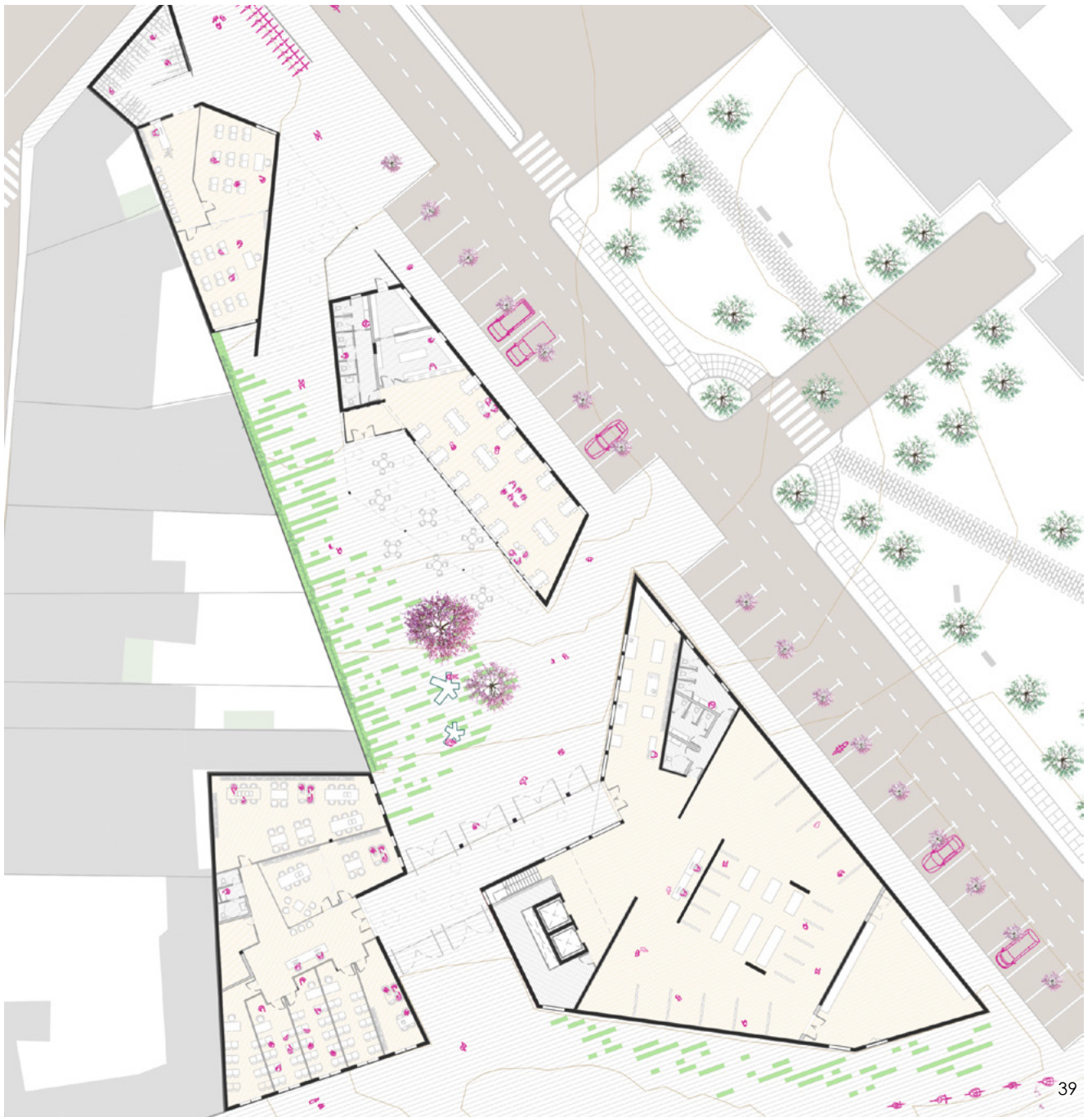


El projecte consisteix en la separació del programa en quatre volums per tal que cadascun tingui un funcionament autònom d'acord a les seves diferents funcions. Així, trobem el museu, l'edifici administratiu, el restaurant i l'espai per lloguer de bicicletes, tots seguint un criteri d'ordre a la parcel·la com és l'alineació al carrer, la voluntat de crear uns angles visuals especials des de l'exterior i la idea de crear una plaça central envoltada pels diferents volums i les seves respectives activitats, entre d'altres.

L'espai públic actua com a element unificador dels volums del projecte amb la plaça de braus i l'arxiu de la zona on s'ubica el projecte. El paviment crea uniformitat alhora que deixa aparèixer petites zones verdes per tal d'incorporar la natura a l'espai. Apareixen dins aquest espai bancs, arbres, i un mur vegetal, que donen color i vitalitat a l'espai.

Cada edifici té una zona de recepció que organitza la resta d'espais del programa de necessitats de cadascú d'ells. El museu, únic volum de dues plantes per la seva importància i magnitud del seu programa, té els espais més característics, sent aquests dobles espais que uneixen ambdues plantes i aporten llum a la major part de l'edifici. La segona planta, ubicada a la part posterior del volum, es redueix, i apareix una terrassa on s'hi ubicarà l'exposició exterior la qual permet l'entrada de llum natural difusa a l'espai interior d'exposició a través del rebot d'aquesta a la paret. Els altres edificis, més senzills, es distribueixen de manera que totes les sales donen a l'exterior, gaudint així de ventilació i il·luminació natural.





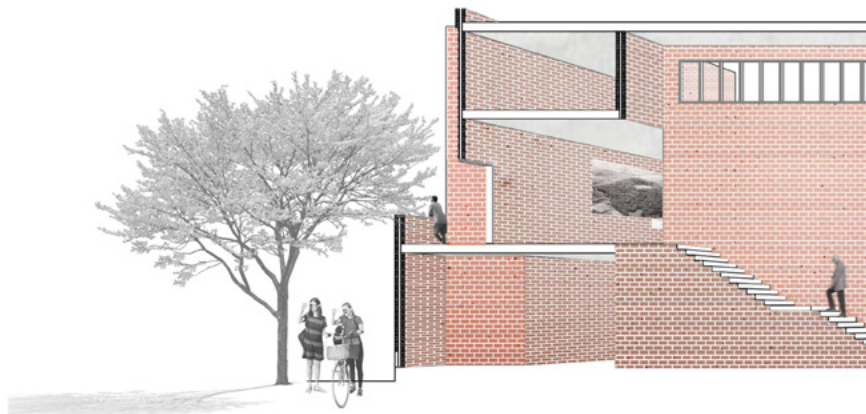
A partir del primer contacte amb el lloc s'observa la necessitat de lligar el paisatge i la ciutat. El tractament de mitgera era un punt importat per aconseguir aquest nexce. Les visuals de la plaça de braus eren essencials per al recorregut i es va observar la duresa del front urbà. Sobre aquestes primeres impressions es proposa un paviment tou, de caire urbà però amb tractament verd. Un passatge urbà, permeable. Un recorregut tranquil.

El centre d'investigació dels volcans es situa, per tant, al llarg d'aquest recorregut, que manté i millora la relació entre la ciutat i el paisatge. L'edifici s'allunya de la mitgera permetent aquest recorregut calmat que travessa el solar. La col·locació dels volums monolítics d'obra de fàbrica, que evocuen la presència compacta d'un volcà i la materialitat de la plaça de braus, ve donada en funció d'una circulació interior paral·lela al recorregut exterior que recorre l'edifici d'un extrem a l'altre amb il·luminació natural en tots els trams.

L'edifici juga amb diferents sales disposades al llarg del recorregut interior en façana, amb una gran alçada de l'escala principal que aporta llum a les zones centrals del museu, i amb diferents terrasses en planta primera que van obrint-se al volcà o a l'espai públic interior. Cada volum conté un ús diferent i estan disposats de tal manera que puguin ser autònoms i independents de l'edifici principal. L'estructura de murs de càrrega funciona al mateix temps com la pell de l'edifici.

El tractament de mitgeres, i les rampes, que salven el desnivell, permet al vianant recórrer l'edifici mantenint sempre les visuals al volcà i la plaça de braus.

Un llarg porxo que recorre el passatge dóna aixopluc al vianant.





The historical values of the city, the preservation and influence of the Plaça de Braus, and the continuity of the pedestrian route along historical sites are highly considered from the beginning of the project. Another important element that is being considered as very important is the maintenance of public space, which indicates the connection between the surrounding exterior spaces and the exterior spaces inside of the target site.

The maintenance of exterior public spaces

There is a natural height difference in the site of the project. The highest part starts from the Plaça de Braus at south, going down along the main street next to the site, and ends at the lowest point on the other side of the place next to the traffic cross at north.

In order to minimize the cost of removing soil from the ground and creating continuity with the environment, two main exterior plazas are designed, located at the south and the north individually, with the same heights as their own most related grounds heights. These two exterior spaces are for the purpose of connecting the visiting route of Plaça de Braus and extending green space from cemetery.

The entrance

There are two main entrances for the building, which are simply towards the two exterior spaces, at ground floor and first floor independently.

The idea for the building itself is keeping it clean, simple and effective, which leads to low-cost construction and environmental-friendly architecture.



