



TEIXINT CIUTAT

La Biblioteca Pública d'Olot

Universitat Politècnica de Catalunya
Escola Tècnica Superior d'Arquitectura del Vallès
Col·lecció monogràfica del TAP PTE-E
núm.10 La Biblioteca Pública de Olot.

DIRECCIÓ I EDICIÓ

Joan Curós i Vilà

PROFESSORS Taller d'Arquitectura i Projecte TAP PTE-E

Joan Curós	Professor coordinador. Departament de Projectes Arquitectònics
Marta Adroer	Departament de Tecnologia, àmbit de Tecnologia.
Carles Jaén	Departament de Tecnologia, àmbit d'Estructures.

COL·LABORADOR

Jaime Andrade. Becari del TAP PTE-E i Estudiant d'Arquitectura.

Exposició de les propostes a l'Hospici d'Olot de l'11 de maig al 31 de juliol de 2019
Organitzada per l'Ajuntament d'Olot i comissariada per Joan Curós i Vilà

©els autors

Dipòsit Legal: B 8113-2019

ISBN: 978-84-9880-748-6

Maig 2019

SUMARI

- Un equipament del segle XXI. Josep M. Corominas.	06
- Cohesionar amb la cultura. Joan Curós i Vilà.	08
- Confluencia de servicios en los nuevos equipamientos bibliotecarios. Santi Romero	10
- La Biblioteca de Olot del segle XXI. Anna Colomer	12
- Programa funcional i solar.	14
- 19 Propostes per Olot	
01. Cohesión interior-exterior. Marc Amigo.	24
02. Restituir y añadir. Maren Petra Banse.	26
03. Inflexió. Anna Bosch.	27
04. Nodo de reconexión de la ciudad. Laura Battaglia.	28
05. Nova ágora a Olot. Gustavo Chávez.	30
06. Centralitat i trobada. Elena Fargas.	32
07. Claustro. Victor Isac Hammershoj.	34
08. Itinerari entre rampes. Joan Guxens.	35
09. Ocultació dels murs. Albert Latorre.	36
10. L'encreuament de la biblioteca. Oscar Orenes.	38
11. Diseñar con razón y sentimiento. Andrea Pellicioli.	40
12. Conectividad topográfica. Mihaela Pricopi.	42
13. La industria cultural. Oriol Ródenas.	44
14. Connectant el buit. Cristina Royán.	46
15. Reinterpretando Can Sacrest. Tatiana Snihur.	48
16. Lectura entre espacios. Beatriz Spinella.	50
17. Elevación. Marc Strunk.	51
18. Soterrar i Afegir. Albert Valencia.	52
19. Itinerari entre buits. Adriá Vázquez.	53

UN EQUIPAMENT DEL SEGLE XXI

Olot és una ciutat amb projectes per als propers anys que han de consolidar-nos com una ciutat important de la Xarxa de Ciutats Mitjanes de Catalunya que tant aporten a la idiosin cràcia del país. A més tenim molt clar que la CULTURS, amb majúscules, és un eix prioritari en l'acció de l'equip de govern i que, des de fa anys ens ha aportat actius molt notoris en l'ambient de la nostra societat.

Ara ens plantegem, més ben dit, anem concretant un altre projecte que ha d'impulsar la ciutat com a referència en el nostre país, a olotines i olotins a gaudir d'un gran centre cultural i social i al nostre barri vell a recuperar l'activitat i el dinamisme que fa molts anys l'havien definit. Em refereixo a la nova biblioteca que complirà amb els criteris propis d'aquests equipaments en el s.XXI i que en el proper mandat municipal serem capaços de posar en servei.

Per concretar-lo i formalitzar-lo, comptem amb les aportacions de tots i en aquesta línia, les propostes dels estudiants de l'assignatura de Projectes arquitectònics de la UPC, seran valorades, estudiades i tant de bo, recollides en el projecte constructiu que esperem licitar ben aviat.

Voldria felicitar-vos i al mateix temps, agrair-vos la qualitat dels treballs que recull aquesta publicació. I permeteu-me que ho personalitzi en la figura del professor Joan Curós. Des d'aquestes línies, li agraeixo la col.laboració que des de fa anys ha tingut amb la ciutat i que encara continua mantenint. Cordialment.

Josep M. Corominas Barnadas
Alcalde d'Olot

COHESIONAR AMB LA CULTURA

La idiosincràsia de l'urbanisme del nucli antic de la ciutat d'Olot no és cap excepció, està constituït per un teixit compacte, de gra petit, amb carrers d'amplàries reduïdes on la llum natural hi és present d'una manera esmorteïda i el sol hi té difícil accés. Malgrat les característiques que constitueixen tot centre històric, durant els últims anys a Olot si han realitzat una sèrie d'actuacions que han millorat i molt les mancances de lluminositat i amplitud del centre de la ciutat mitjançant la creació o ampliació de determinats espais públics, com la plaça Camp d'en Mas, la plaça de la Pia Almoïna, el buidat entre els carrers de Baix del Tura i el carrer de la Proa o l'esventrament de l'illa convertida en parc situada entre els carrers dels Valls Vells i la Llosa, per exemple. Aquestes intervencions han estat fruit d'enderrocs d'edificis que estaven en un estat de deteriorament molt avançat.

La zona de darrera els claustres del Carme i la zona de l'antiga fàbrica tèxtil Can Sacrest, és l'àrea més important del casc antic d'Olot que queda per regenerar i sanejar. Actualment és un espai inconnex amb un únic accés des del carrer Pare Antoni Soler. Les possibilitats de cosir aquest sector amb la resta de teixit són moltes atenent els carrers que el delimiten, com són la Ronda Masbernata que delimita pel nord i l'est, la plaça Camp d'en Mas per l'oest i pel sud el carrer Pare Antoni Soler.

El denominador comú de totes les propostes que es presenten en aquesta publicació fruit del Taller de Projectes TAP PTEe realitzat a l'Escola Tècnica Superior d'Arquitectura del Vallès de la Universitat Politècnica de Catalunya, convergeixen en la capacitat de l'espai públic –el buit– com a espai cohesionador i vertebrador social, en convertir-lo en un lloc de trobada, per a realitzar activitats tant pels usuaris de l'equipament com per a tots els ciutadans transformant-se en un punt simbòlic de la ciutat. Les propostes són molt variades, però totes són molt conscients de les connexions tant transversal com longitudinal, és a dir, des del carrer Pare Antoni Soler fins a la part alta de la Ronda Masbernata, com des de la plaça Camp d'en Mas fins a la mateixa Ronda Masbernata. El tipus d'espai públic que articula les propostes va des d'un carrer fins a una plaça o la combinació d'ambdós espais urbans.

La totalitat de les propostes aposten per a la connexió longitudinal i complementàriament algunes altres la connexió és també transversal, és a dir en ambdós sentits i des de l'exterior, sense la necessitat d'haver d'accedir a l'interior de l'edifici, com es mostra a les propostes de Fargas, Ródenas, Latorre, Chávez o Orenes. Altres la connexió transversal es fa a través de l'edifici i per tant cal accedir al seu interior com s'evidencia a la proposta de Pellicolli o Royan. La proposta de Vázquez genera un itinerari transversal per a obtenir aquesta connexió mitjançant un gran pati i altres escenaris. La connexió longitudinal mitjançant l'interior de l'edifici es dona a la proposta de Battaglia, la qual l'equipament s'articula entre un carrer i una plaça que s'obre a la Ronda Masbernata. La proposta de Pricopi convergeix també un carrer amb una plaça a cotes diferents entre ambdós espais, però sense haver d'accedir a l'interior de l'edifici.

Hi ha propostes que mantenen el grup d'habitatges i magatzems amb façana al carrer Pare Antoni Soler, com la de Bosch, Royan o Latorre. D'altres com Snihur i Guxens que mantenen una part d'aquestes o propostes que realitzen un buidat total i s'obren als carrers col·lidants com els projectes de Pellicolli, Battaglia, Spinelli o Pricopi. Les propostes que aposten per una plaça són varies, com per exemple les propostes d'Amigó o Battaglia les quals fusionen la plaça amb la Ronda Masbernà. La proposta de Pellicolli la plaça es fusiona amb el carrer Pare Antoni Soler. Singularment la proposta de Struck la plaça és elevada respecte al mateix carrer Pare Antoni Soler fruit de realitzar l'accés al pàrquing pel mateix carrer. Una minoria de les propostes aposten per la conservació de la nau principal de la Fàbrica de Can Sacrest –edifici de més interès arquitectònic del recinte fabril-, la qual consta d'una coberta de dues aigües amb encavallades de fusta i pilars de forja a la planta baixa. Aquestes propostes són les de Banse, Snihur o València, on la nau passa a ser un volum més del conjunt proposat. Una altra proposta, de Hammershoj, es genera a partir de la interpretació a la contemporaneïtat de l'actual claustre mitjançant un espai obert que es deixa atravesar.

La varietat de propostes generen uns espais urbans i uns espais interiors de l'equipament de diferents caràcters, però totes elles responen a un comú denominador que és l'articulació amb l'entorn de manera unitària, evitant una intervenció fora d'escala dintre el nucli antic d'Olot i per tant que aquest sector del Carme estigui cohesionat per la cultura amb la resta de teixit urbà que el delimita i el nodreix.

Joan Curós i Vila
Dr. Arquitecte i professor coordinador del curs

CONFLUENCIA DE SERVICIOS EN LOS NUEVOS EQUIPAMIENTO BIBLIOTECARIO: LA IMPORTANCIA DE LA RESPUESTA ARQUITECTÓNICA

Los edificios bibliotecarios no han de ser como tenían que ser. Las bibliotecas se están transformando y el programa funcional de estos nuevos equipamientos es cada vez más amplio. Si la misión de la biblioteca era conservar y difundir el conocimiento, ahora se apuesta también por promover la creación de conocimiento a través de experiencias colaborativas, potenciándose así el intercambio social y cultural.

Además, la gran aceptación social que tienen estos equipamientos propicia la incorporación de otros servicios de diferente índole, por lo que acaban convirtiéndose en auténticos focos de la actividad cultural y educativa del municipio.

Podemos ver que a los espacios necesarios para el almacenaje y consulta de la información se añaden espacios de creación, de encuentro y de relación, de trabajo en grupo, de estudio, de formación y aprendizaje, de juego, espacios para los jóvenes, espacios expositivos, salas de ensayo, espacios para presentaciones y conciertos, bares, etc.

Cuando se decide construir un equipamiento que integre esta multiplicidad de actividades, el primer punto es elaborar un programa funcional donde se definan y dimensionen cada uno de los espacios, de forma que se puedan desarrollar todas las actividades previstas. Esto indica que la superficie resultante del edificio debería ser, en principio, la suma de las superficies requeridas para cada tipo de uso. Pero esta no es la solución. Teniendo en cuenta el coste del suelo urbano, de la construcción, del mantenimiento y el derivado de la gestión del equipamiento, lo que hay que conseguir es un edificio lo más ajustado posible donde se puedan realizar todas las actividades, pero optimizando los espacios. Aquí está la gran dificultad y el reto del arquitecto.

En mi opinión, el punto de partida es conocer, analizar, entender y respetar lo que se pide en el programa funcional. Posteriormente hay que distinguir las diferentes tipologías de espacios para poder conectarlos e interrelacionarlos, evitando además la existencia de espacios con poca utilización. Por ejemplo, en un espacio polivalente bien resuelto se pueden hacer actos y exposiciones, se puede estudiar, hacer una reunión y también puede funcionar como lugar de encuentro y relación, pero difícilmente servirá para hacer talleres de impresión en 3D o para ensayos de grupos de música. El siguiente paso es situar estos espacios de forma que se puedan compartir, simultanear y utilizar en horarios diferentes. Además, aunque estemos hablando de una suma de actividades de índole diferente, hay que intentar conseguir un vestíbulo único y unos sanitarios equilibradamente dimensionados que den servicio a todo el programa de actividades previsto.

Si a eso le sumamos que este tipo de equipamientos ha de ofrecer espacios abiertos que den sensación de amplitud, que se relacionen visualmente entre sí y también muy bien conectados con el exterior, con una configuración que facilite la interpretación de todo lo que ocurre en el edificio desde el vestíbulo

de acceso, con buena iluminación natural, con climatización e iluminación artificial que proporcionen confort, que el edificio sea fácil de mantener con medios sostenibles para el municipio, etc., estaremos de acuerdo en que no es una tarea fácil.

Aunque lo dicho anteriormente tenga un poso de pesimismo, nada más lejos de mi intención. La posibilidad que tenemos los arquitectos de convertir deseos y necesidades en espacios físicos reales que estén bien resueltos es, a la vez, un compromiso y una responsabilidad que, cuando el resultado es satisfactorio, se convierte en una gran recompensa personal.

Santi Romero

Arquitecto. Jefe de la Unidad de Arquitectura Bibliotecaria
Gerencia de Servicios de Bibliotecas
Diputación de Barcelona

LA BIBLIOTECA D'OLLOT DEL SEGLE XXI

El passat juny de 2018 es va presentar el Pla de Biblioteques de la Ciutat d'Olot. El Pla neix de la voluntat d'adaptar el municipi al Mapa de Lectura Pública de Catalunya, el document legal que recull les necessitats de la lectura pública i el tipus de servei bibliotecari que correspon a cada municipi, i que determina que el servei bibliotecari existent a Olot és insuficient.

La forma de treball que s'ha seguit per elaborar aquest Pla de Biblioteques és el treball amb comissió i s'ha definit el model de la biblioteca del segle XXI, que té poc a veure amb el de finals del XX, excepte en les seves funcions principals: préstec, informació, formació, consultes i estudi. La biblioteca deixa de ser un espai de silenci per convertir-se en un espai d'activitat i de relació, hi ha d'haver zones específiques de silenci i de treball. A la biblioteca les persones troben el lloc on realitzar tasques en equip com estudiar en grup, aprendre llengües estrangeres, rebre assessorament laboral o fiscal, fer tertúlies sobre els llibres que llegeixen, veure pel·lícules i comentar-les en grup, escoltar concerts i actuacions en directe, jugar en família o amb amics, aprendre quelcom nou com ballar, ioga, manualitats, treballs artístics, costura o obtenir formació en les noves tecnologies. La biblioteca del segle XXI és un espai de relació on hi ha persones que aprenen d'altres persones i construeixen relacions de comunitat.

La biblioteca del segle XXI és un equipament cultural però també social. Els llibres, la informació i el coneixement continuen essent la base de les biblioteques, però cal una gran dosi d'acció social.

La biblioteca fa funcions d'ateneu i centre cívic. Ofereix espais polivalents al servei del ciutadà i és un punt de trobada, un espai informal, d'oci. L'espai és una de les principals apostes de la biblioteca del segle XXI: un espai de reunió, d'aprenentatge, convivència, participació, cooperació i de relació per a persones de totes les edats. La biblioteca ha de ser un lloc de trobada on es vinculen les diferents generacions.

La biblioteca del segle XXI és un Centre d'Atenció Primària cultural: un CAP de la cultura. Una biblioteca avui en dia és, sobretot, un recull d'ambients, i el que dona sentit a l'espai de la biblioteca, en definitiva, són els seus usuaris.

La Biblioteca del Segle XXI cal que sigui un edifici singular, amb força i impacte arquitectònic i amb un concepte d'espais oberts amb diferents ambients. La comissió va establir que perquè tot això pugui ser, són insuficients els 2.081m² que requereix el Mapa de Lectura Pública de Catalunya i es va quantificar que la nova biblioteca central comarcal hauria de tenir una superfície de com a mínim 3.000m². Aquestes és un esbòs de les característiques i trets significatius que ha de tenir la nova Biblioteca que la ciutat d'Olot necessita.

Anna Colomer

Bibliotecària de la Biblioteca D'Olot.

1. Biblioteca.....	1990 m ²
Àrea d' accés	170 m ²
Espai polivalent	110 m ²
Magatzem de l' espai polivalent	20 m ²
Espai de formació	60 m ²
Espai de suport	50 m ²
Àrea d' informació i fons general	790 m ²
Àrea de música i imatge	80 m ²
Àrea de diaris i revistes	130 m ²
Àrea d' informació i fons infantil	275 m ²
Espai de suport	30 m ²
Espai d' activitats	60 m ²
Despatx de direcció	20 m ²
Sala de reunions	20 m ²
Espai de treball intern	80 m ²
Dipòsit documental	50 m ²
Magatzem logístic	25 m ²
Espai de descans de personal	20 m ²
2. Suport a les persones i entitats.....	485 m ²
Sala polivalent	240 m ²
3 Tallers	75 m ²
Cuina	50 m ²
Banc del temps	40 m ²
Voluntariat	80 m ²
3. Espais creatiu.....	480 m ²
Espai per a exposicions	75 m ²
Espai per a concerts (200 persones)	240 m ²
3 Tallers	75 m ²
Laboratori d' experimentació musical	50 m ²
Espai Maker	40 m ²
4. Espai familiar.....	170 m ²
Espai de joc	60 m ²
Espai de nadons	50 m ²
Suport als deures	60 m ²

5. Espai adolescent.....	400 m ²
Lloc de trobada	80 m ²
Reunions i treball en grup	50 m ²
Sala d' estudi amb accés i horaris independents	60 m ²
Suport als deures	60 m ²
Àrea de jocs, descans, tertúlia	40 m ²
Serveis d' oficina jove	60 m ²
Espai audiovisual (50 persones)	50 m ²
6. Atenció a l' usuari	160 m ²
Formació en les TIC	80 m ²
Orientació laboral	40 m ²
Oficina atenció ciutadà (OAC)	40 m ²
7. Bar - Cafeteria	140 m ²
Cuina	20 m ²
Banys	10 m ²
Magatzem	20 m ²
Cafeteria	90 m ²
8. Serveis	40 m ²
Banys de tot l' equipament	40 m ²

Superfície total útil: 3865 m²
Superfície total construïda: 4638 m²







Imatges del solar



Vista Aérea Solar.



Imatge des del l'accés del carrer Pare Antoni Soler.

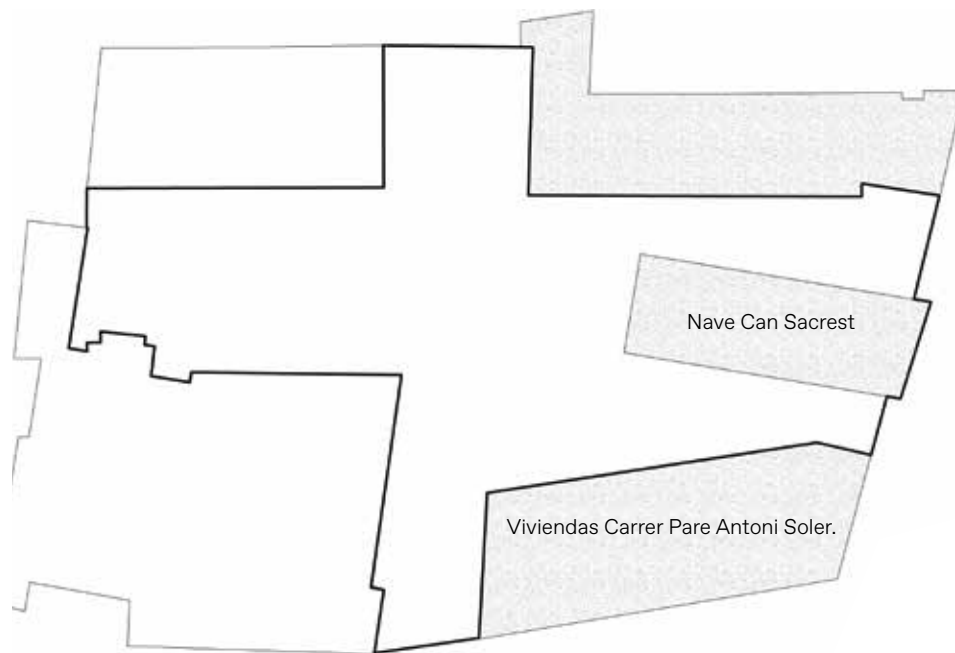


Foto de grup. Visita al solar, Setembre 2018.



PROPOSTES

La Biblioteca Pública d'Olot



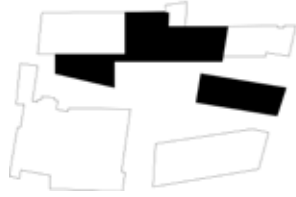
Forma Urbana

- A. Plaça. (10)
- B. Connectivitat mitjançant carrers longitudinals i/o transversals. (10)
- C. Connectivitat longitudinal i/o transversal mitjançant l'edifici. (2)
- D. Alteració en els edificis entre el solar i el carrer Pare Antoni Soler. (6)
- E. Restitució de la nau de Can Sacrest. (3)

A B c D



A B c E



B c



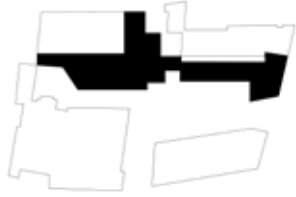
A c D



B



B c



A



A B D



A B



B



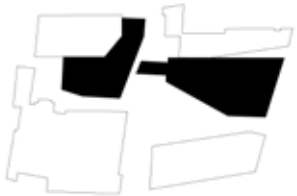
A B c D



A c D



B D



B C



B c E



A c D



A D



A B E



B D



COHESIÓ INTERIOR - EXTERIOR

Marc Amigo

La proposta d'implantació per a la Biblioteca pública a Olot, per una banda dissolt aquesta "frontera" que existeix entre el centre de la ciutat i una part més residencial de la mateixa, mitjançant l'espai públic, creant una plaça que obrirà a una gran entrada al centre de la ciutat. Per altra banda intenta una comunicació directa amb el volcà Montsacopa, on l'edifici farà de connector entre el volcà i el centre de la ciutat salvant un desnivell de 10 metres.

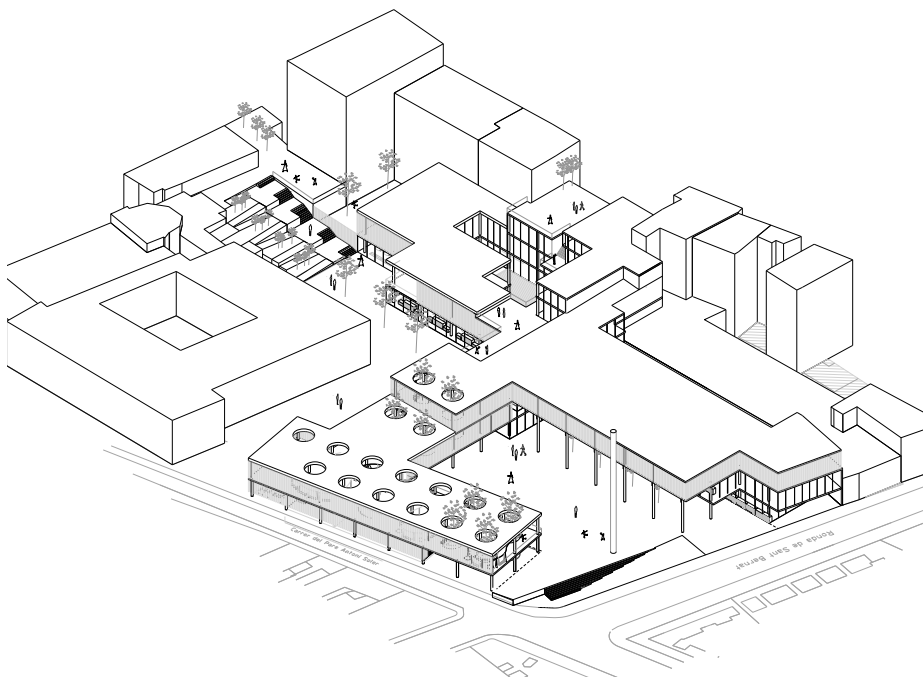
Arquitectònicament, la proposta dissolt la frontera entre l'espai públic i l'interior de la biblioteca. El llenguatge formal mínim de l'arquitectura permet a la Biblioteca capturar les textures de l'exterior com el paisatge urbà, els arbres, les persones, i els llibres al seu interior, creant una experiència cohesiva que hi ha entre tots dos escenaris. Proposem estendre la qualitat única d'aquest entorn natural com és la proximitat del volcà a l'experiència de l'edifici. L'edifici està definit per pisos lleugers que suren entre un bosc de columnes, difuminant la transició de l'exterior a l'interior. La biblioteca busca crear un edifici on l'espai exterior s'integra a l'interior buscant aquesta permeabilitat mitjançant els tres patis interiors i la geometria escalonada de la façana principal de la biblioteca, on la planta baixa desplaçada, les esbeldes columnes, els troncs dels arbres i l'espai cobert en voladís creen una experiència en la qual l'arquitectura es converteix en part de la plaça i la plaça, una part de la biblioteca. La façana de vidre és el mínim límit entre els dos mons, emmarcant una connexió profunda que defineix l'experiència de la biblioteca.

La mínima expressió arquitectònica accentua la relació entre els llibres de la biblioteca i els arbres circumdants, a mesura que canvien les estacions, els arbres es converteixen en un fons de color i llum que crea una varietat d'experiències. La biblioteca a l'hivern maximitza la quantitat de llum ambiental quan més es necessita a l'interior.

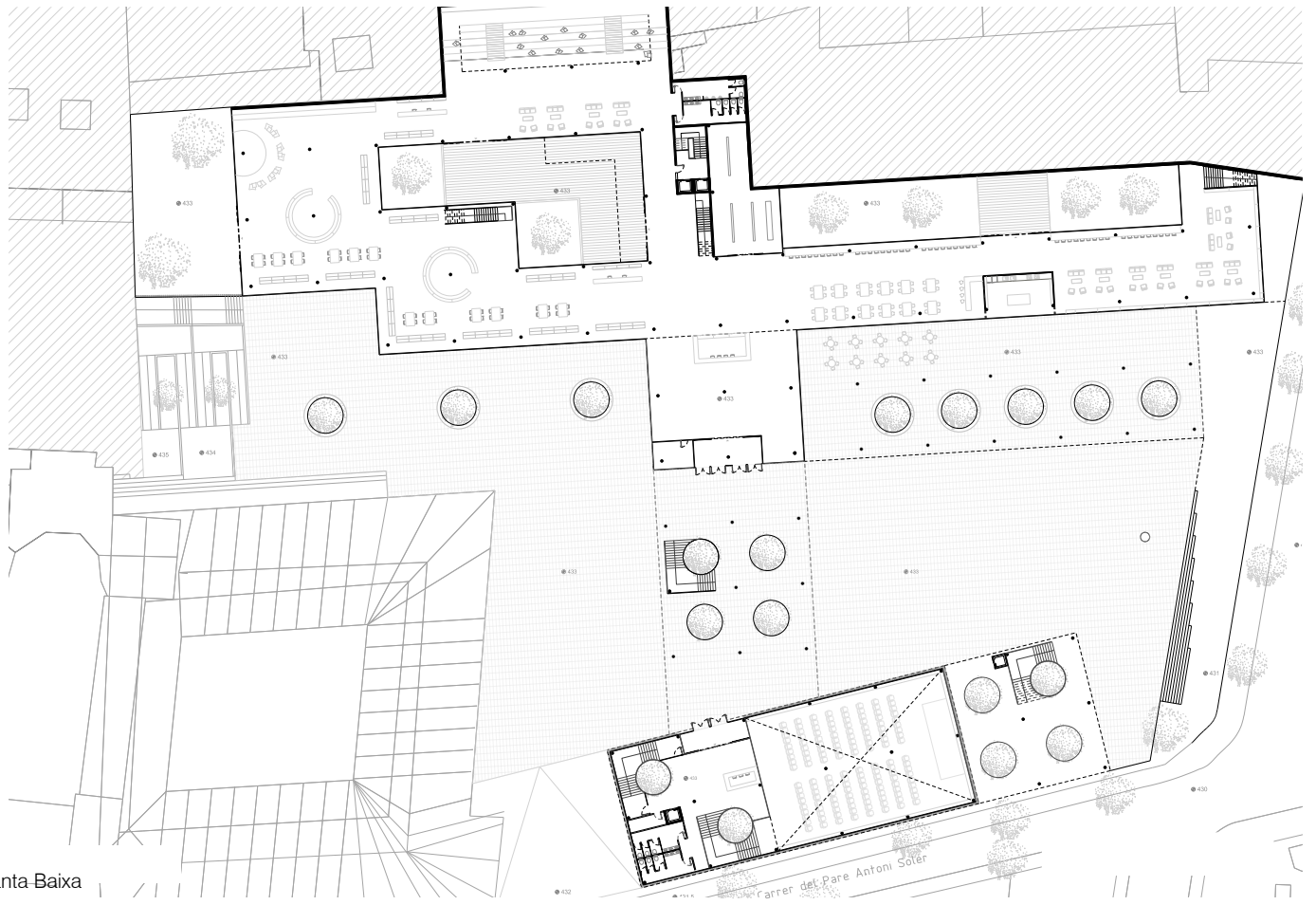
L'interior de la biblioteca es descriu com a un espai obert envoltat de llibres i arbres, pertanyent a la ciutat i a la natura. Això ho aconseguim creant espais únicament oberts amb diferents àrees formalitzades per la geometria, els patis i el mobiliari.



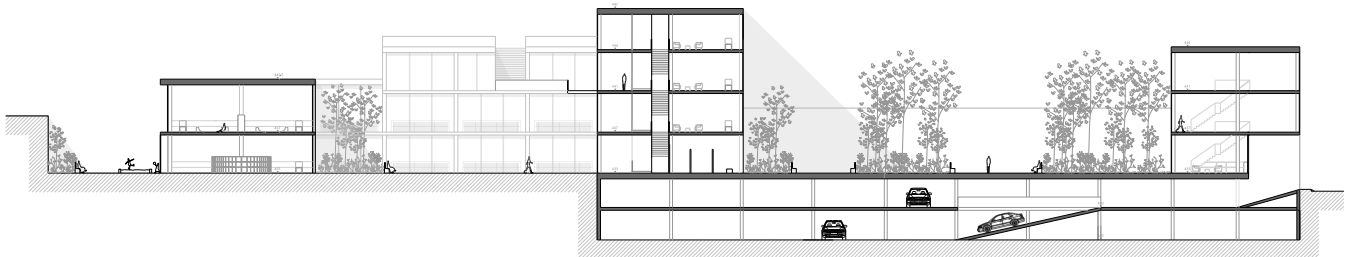
Maqueta



Axonometria

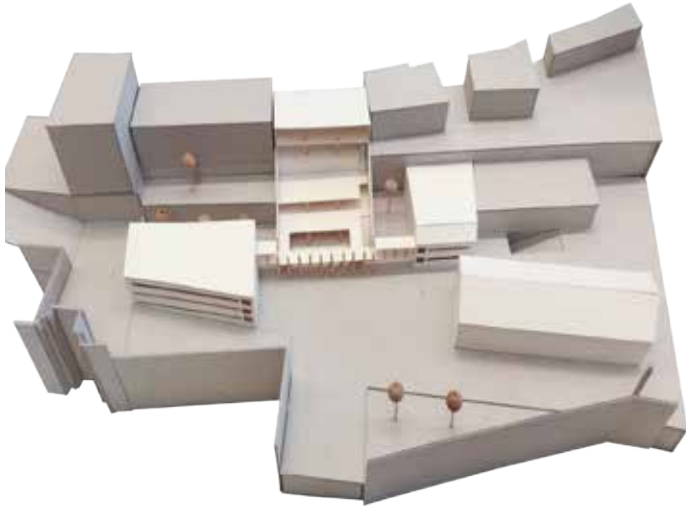


Planta Baixa



Secció Longitudinal

RESTITUIR I AFEGIR - Maren Petra Banse



Maqueta



Planta Baixa

Planta Baja | Escala 1

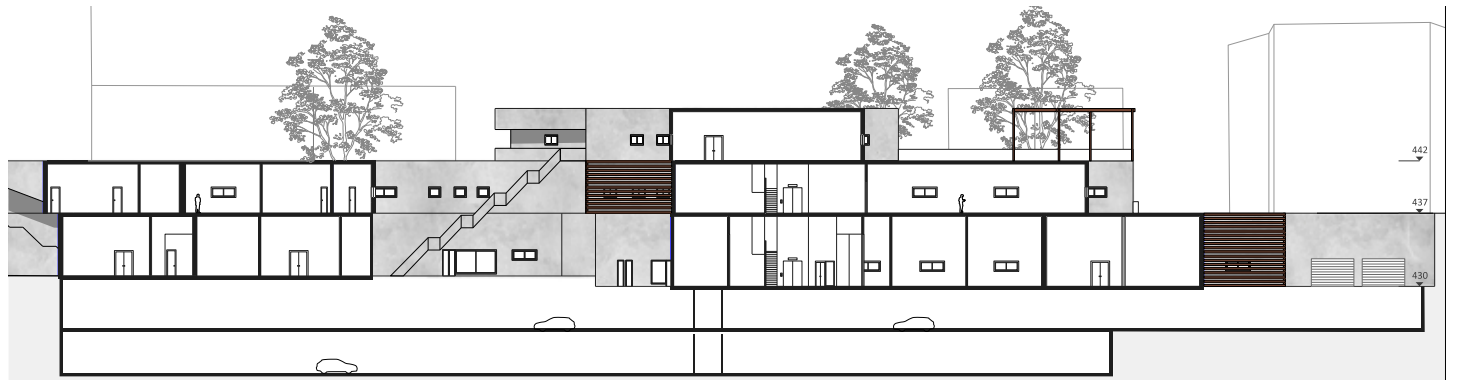


Secció Transversal

INFLEXIÓ - Anna Bosch



Maquetes



Secció Longitudinal

NODO DE RECONEXIÓN DE LA CIUDAD

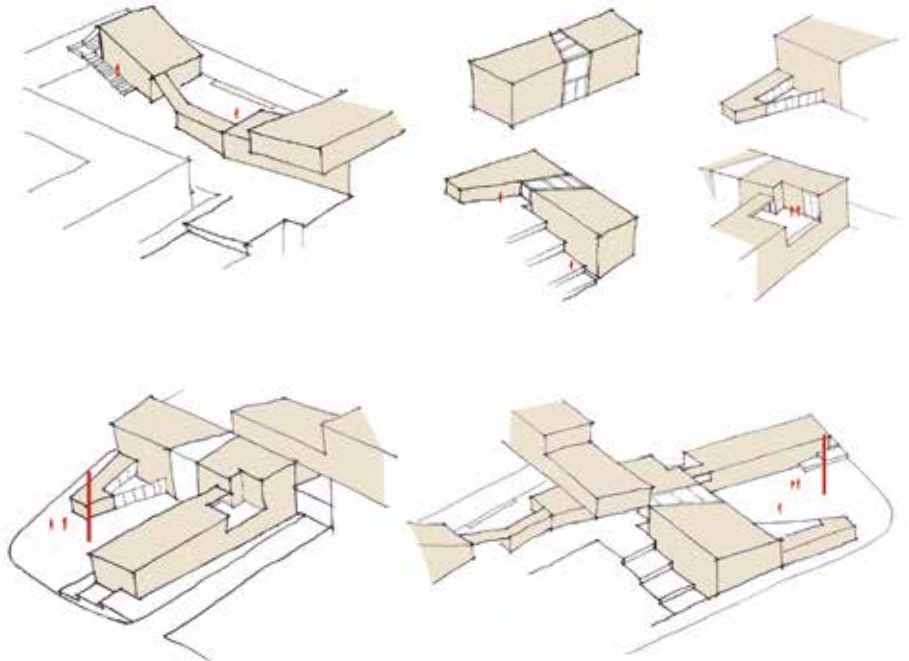
Laura Battaglia

El proyecto de la nueva biblioteca de Olot se basa en un largo razonamiento del contexto y el tejido urbano, de sus ejes principales que conforman la ciudad. Las diferentes direcciones indican una complejidad urbana creada también por diferentes saltos de altitud que se han vuelto característicos del proyecto en sí.

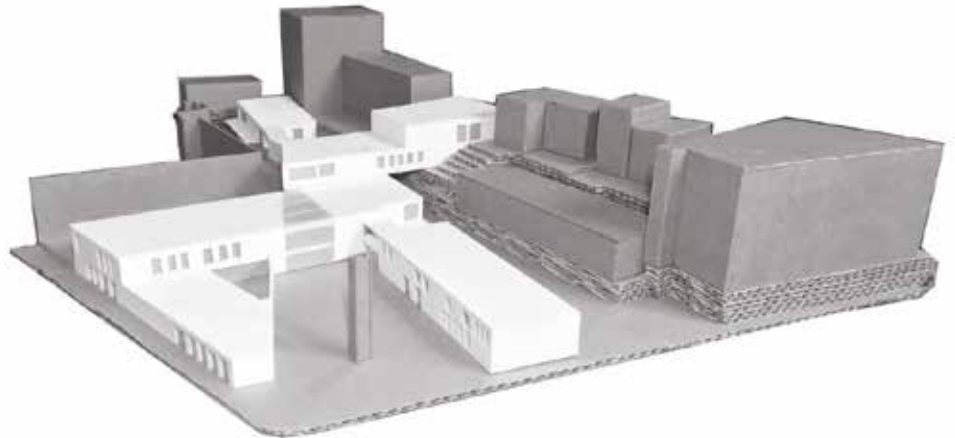
La intención era dejar intacta la forma del terreno y crear un edificio que descansara y siguiera la estratificación de las diferentes dimensiones creadas a lo largo del tiempo.

El proyecto se desarrolla a través de dos líneas principales: las líneas horizontales y verticales que indican que el objetivo principal es la comunicación entre dos zonas, la superior y la inferior. El edificio que está articulado intenta seguir estos dos ejes que identifican el nodo entre las dos líneas como el punto de apoyo y el centro del proyecto. Este elemento de distribución, que conecta todas las partes con las diferentes funciones, une e invita a las personas a acceder y visitar este nuevo polo de la ciudad. Para resaltar aún más este lugar de paso se ha creado un espacio que sea un lugar completamente acristalado donde el piso externo accede al siguiente nivel, como si fuera un gran corte que conecta los dos espacios públicos de distinta cota: la plaza, como el centro vital de la ciudad, donde también se indica la memoria histórica gracias a la chimenea y la zona superior que tiene un gran espacio verde dedicado a las instalaciones y el área cultural.

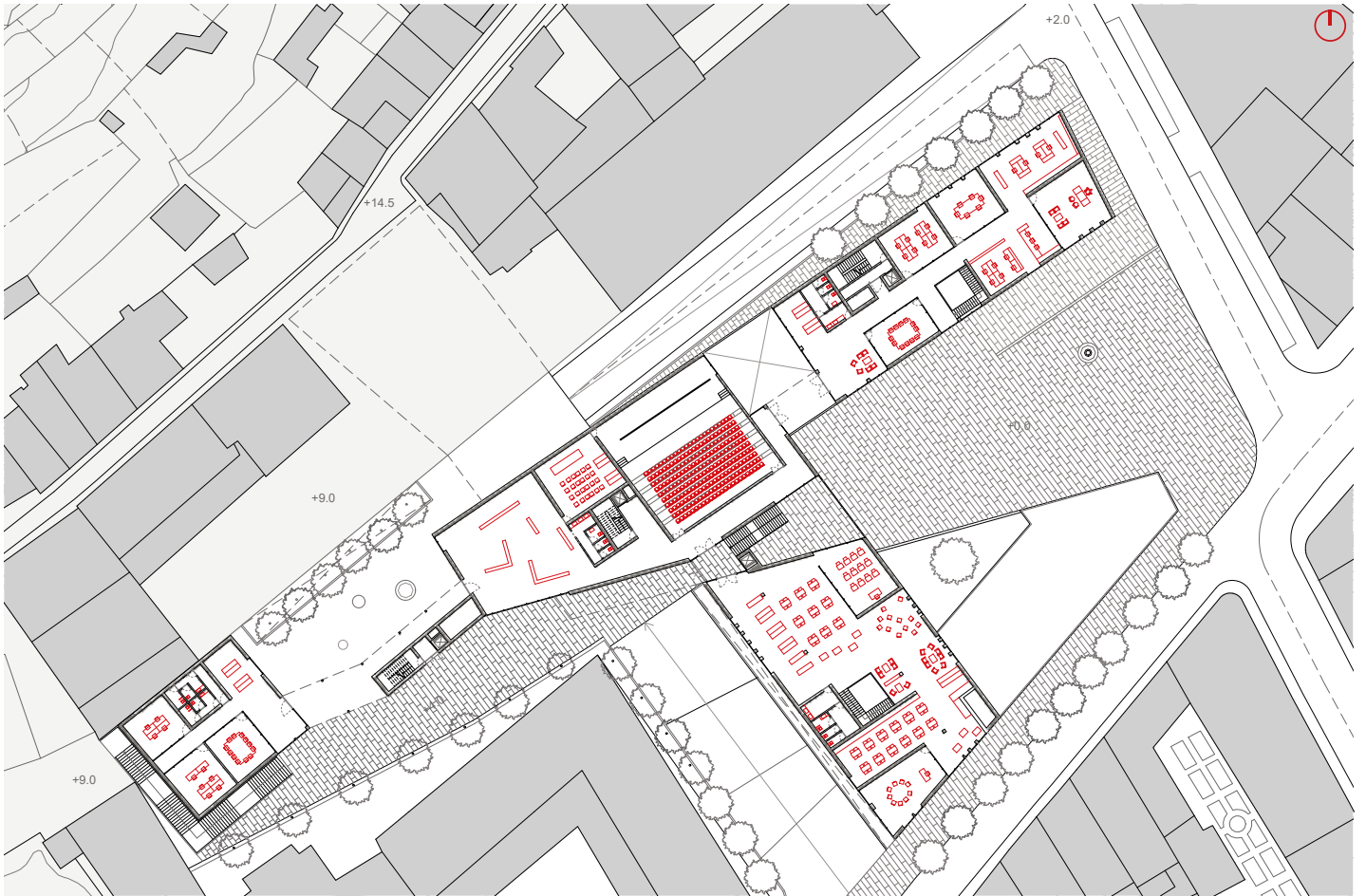
La forma del proyecto se caracteriza por un juego de simetrías y asimetrías basadas en los conos ópticos de los diferentes puntos de acceso, como si se tratara de un edificio único que se expande a través de diferentes brazos respondiendo a sus correspondientes usos. La biblioteca está estructurada para ser el centro de atención e intenta crear un nuevo espacio que se convierta en un símbolo para la ciudad.



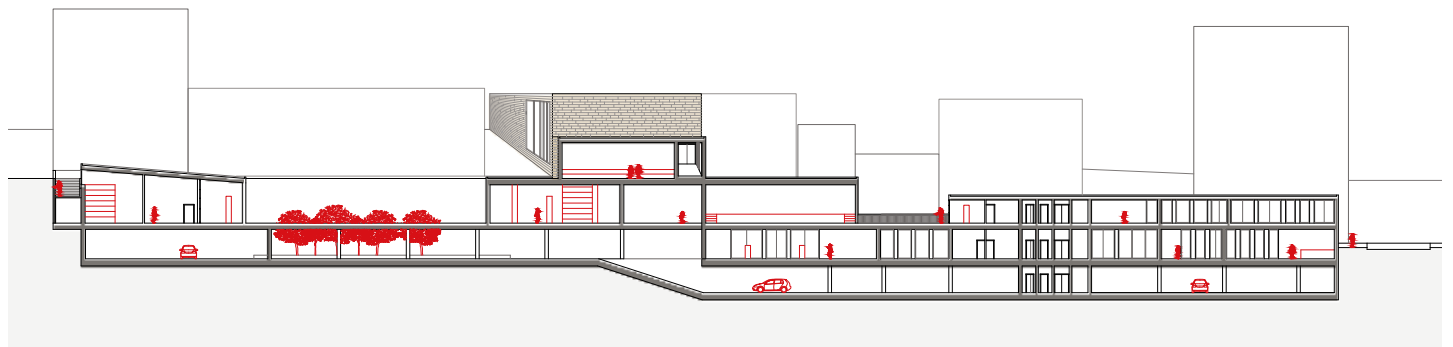
Croquis axonometría



Maqueta



Planta Baja



Sección Longitudinal

NUEVA ÁGORA EN OLOT

Gustavo Chávez

El ámbito que se propone se ubica dentro del casco antiguo de la ciudad de Olot en el límite entre este y el barrio de Sant Miquel, una ampliación posterior. Se trata de un espacio cerrado en sí mismo y dónde se emplazan los restos de un recinto fabril textil. Esta condición supone una barrera dentro del tejido urbano. Debido a esto y al potencial de su ubicación se propone emplazar la nueva biblioteca pública de Olot abriendo el recinto a la ciudad. Para ello, la estrategia a nivel urbano se basa en dotar de la máxima permeabilidad al mismo, permitiendo una conexión amable al ciudadano y usuario dando continuidad al actual tejido urbano del casco antiguo dotado de conexiones peatonales que unen las diferentes centralidades.

El programa se agrupa y se disgrega en tres bloques independientes que dan la espalda a los muros de contención y medianeras que delimitan el recinto, separándose de ellos mediante patios que actúan como medios de iluminación y ventilación, y generando nuevas fachadas al espacio público.

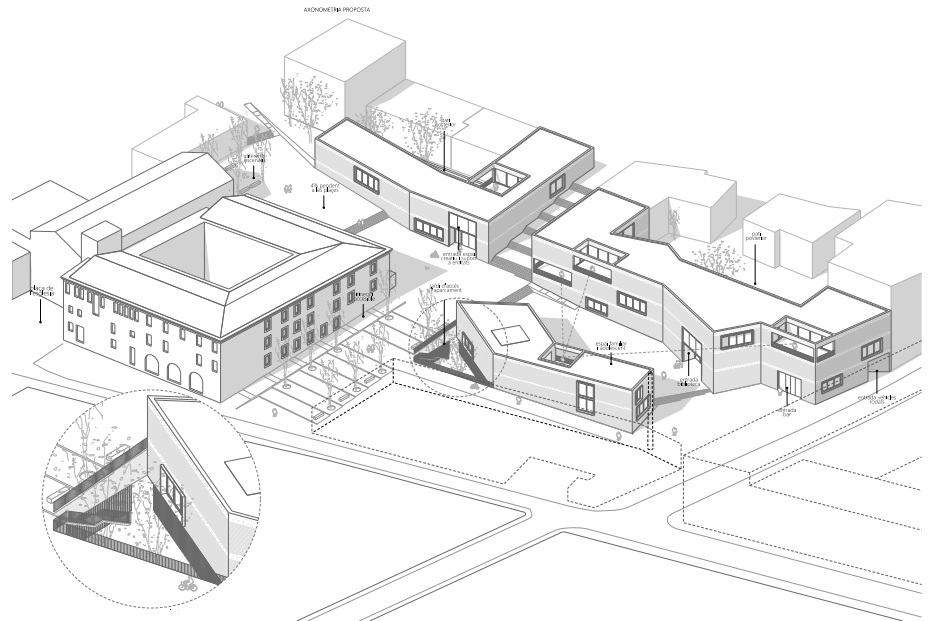
Se disponen siguiendo la accidentada topografía. Al igual que el espacio público, que se presenta fragmentado en diferentes niveles con la idea de que se conviertan en varios escenarios donde se den diversas actividades relacionadas o no con la futura biblioteca, huyendo de la idea de un espacio duro y sobredimensionado donde no acabe pasando nada.

Por otro lado, los tres edificios se conforman a partir de materiales tradicionales de la zona donde se encuentran. La estructura de hormigón y muros de ladrillo visto al mismo tiempo que delimitan los espacios juegan el papel de fachada, mostrando al usuario el funcionamiento del sistema.

Los espacios interiores que contienen el programa buscan la no relación directa con el espacio público al tratarse de una biblioteca. Por esto, se busca iluminarlos mediante terrazas que además ofrecen al usuario un espacio de lectura al aire libre al mismo tiempo que mantienen relación con lo que sucede fuera.



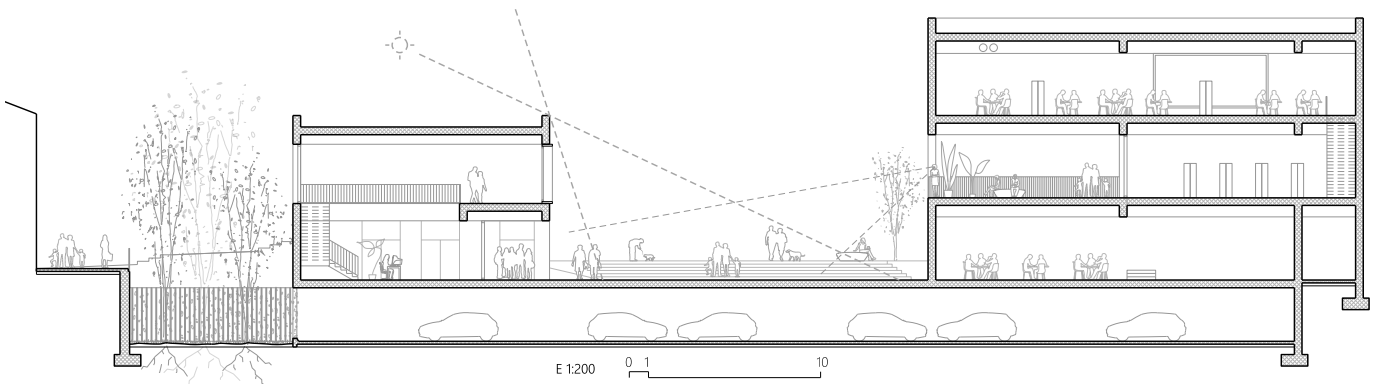
Perspectiva Interior



Axonometría conjunto



Planta Baja



Sección Longitudinal

CENTRALITAT I TROBADA

Elena Fargas

Des d'un primer moment s'ha pensat en la biblioteca com una nova centralitat, un punt d'atracció ciutadana. No només com a biblioteca sinó com a lloc de trobada, ja que s'entén com un centre de relació i d'intercanvi d'informacions amb espais per a tothom, els quals han d'estar ben comunicats amb la ciutat i per tant, es generen passos i connexions per relacionar els diferents nivells dels carrers del voltant. S'ha volgut col·locar l'edifici de manera que s'adaptés al terreny existent mantenint el mur de pedra vista i articulant-se entre les diferents cotes que es presentaven amb dues escalinates, conservant l'entrada principal al punt més cèntric i proper al nucli d'Olot. També, obrint una segona entrada al carrer de Sant Bernat per oxigenar-lo i activar-lo.

L'edifici es desenvolupa linealment des del hall central, que és el volum principal i proporciona accés a tots els espais del conjunt. Aquest compta amb dos patis que permeten obtenir llum de nord a la biblioteca i faciliten la ventilació creuada als tallers. A més, un dels patis arriba a la cota de l'aparcament soterrat per dotar-lo de llum natural. La biblioteca es col·loca a la zona més recollida de la parcel·la, per separar-se del soroll i tenir un ambient més tranquil. En canvi, els tallers i la cafeteria estan davant la plaça, mantenint una relació directa amb aquest gran espai públic.

Pel que fa als materials s'ha apostat per mantenir la naturalitat i deixar el formigó vist, combinant-lo amb l'acer corten, fent referència als colors d'Olot, de la Fageda i dels volcans. Així doncs, s'utilitza una malla extruïda de corten per la protecció solar i per rematar els volums importants.

En definitiva, el conjunt s'entén com a diferents espais i activitats on les persones puguin desenvolupar-se i apropiar-se'n, amb una constant relació amb l'exterior. Per això, hi ha espais oberts i flexibles que permeten una adaptació i transformació constant, complementats amb àrees ben delimitades.



Emplaçament



Perspectiva Interior



Perspectiva Exterior



Maqueta



Planta Baixa

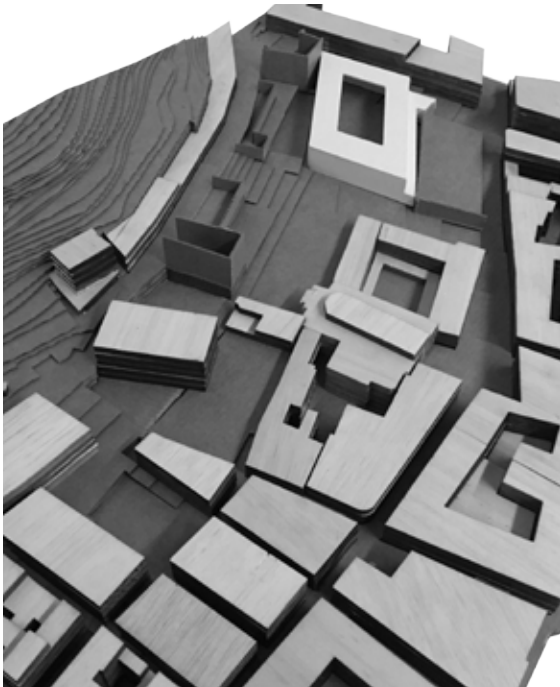


Alçat Longitudinal



Secció Longitudinal

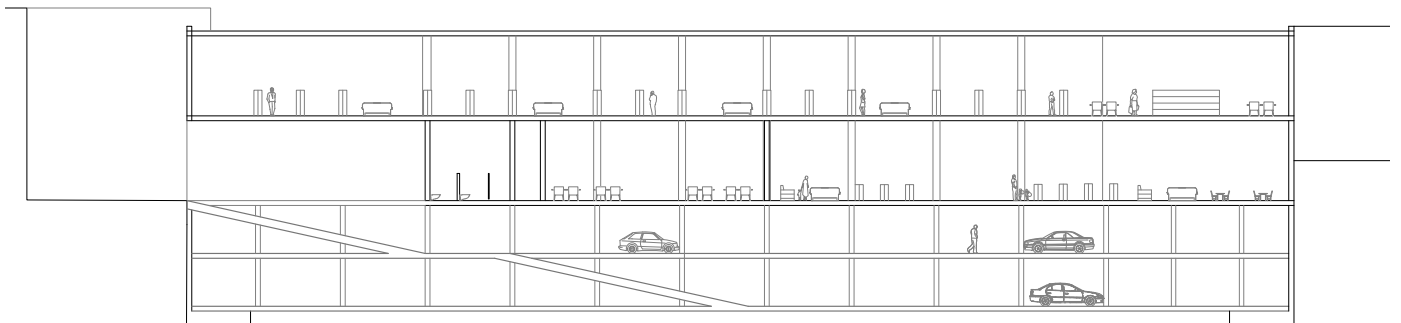
CLAUSTRO - Victor Isac Hammershoj



Maqueta

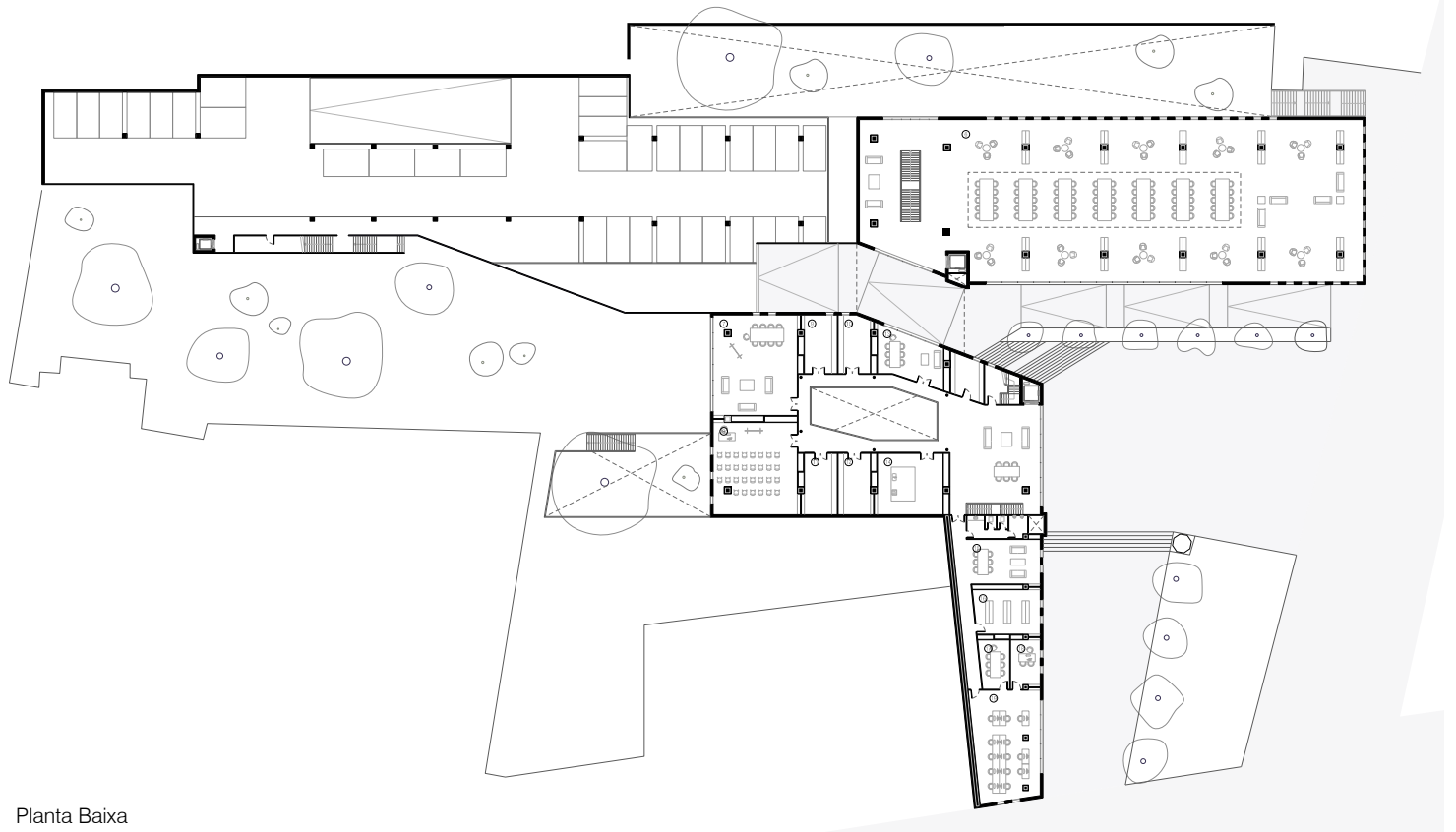


Planta Baixa



Secció Longitudinal

ITINERARI ENTRE RAMPES - Joan Guxens



Planta Baixa



Perspectiva façana principal

OCULTACIÓ DELS MURS

Albert Latorre

El projecte intenta posar en valor els elements topogràfics existents, com els murs de contenció i les mitgeres vistes des de l'interior d'illa on ens trobem. De manera que l'edificació proposada busca el contacte directe amb aquests elements per tal de salvar els diferents desnivells que es produeixen, així com eliminar la visió directa d'aquells elements que formalitzen del conjunt del solar.

Amb aquest afany per salvar els diferents desnivells topogràfics a través de la implantació de l'edifici, queden traçats un eixos molt clars que connecten els diferents vials preexistents amb els nous que genera la nova arquitectura de l'àmbit acabant de conformar el sistema viari del casc antic d'Olot.

El programa també proposa la creació de 200 noves places d'aparcament (+ 20 de motos), les quals queden soterrades en dues plantes.

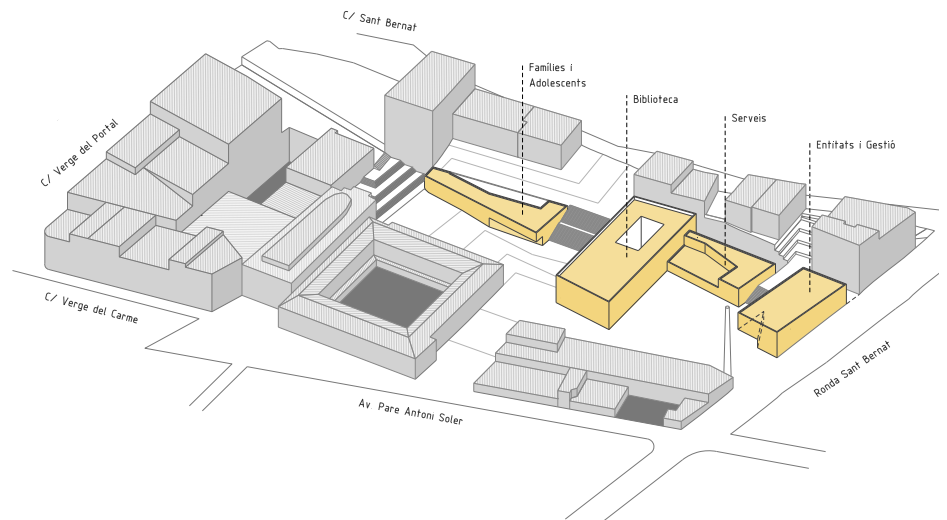
Pel que fa a l'edifici, consisteix en 4 quatre blocs que organitzen el programa en Famílies, Biblioteca, Serveis i Entitats. Tot i que volumètricament, mantenen una forma de plans trencats, els quatre blocs estan connectats des del seu interior.

L'estructura consisteix en una retícula de pilars de formigó de 30 x 30 cm i jàsseres de cantell de 60 x 30 cm, i forjats unidireccionals de 30 cm amb bigueta armada i revoltons de volta ceràmica vista.

Constructivament, es tracta d'una façana ventilada de pedra artificial amb l'aïllament continu trencant els possibles ponts tèrmics dels forjats.



Maqueta conjunt



Axonometría conjunt

L'ENCREUAMENT DE LA BIBLIOTECA

Oscar Orenes

La biblioteca 2.0 està situada en un interior d'illa respectant l'entorn edificat. La posició i la forma dels volums generen una gran plaça central d'accés, creant també una circulació a l'illa en forma de creu.

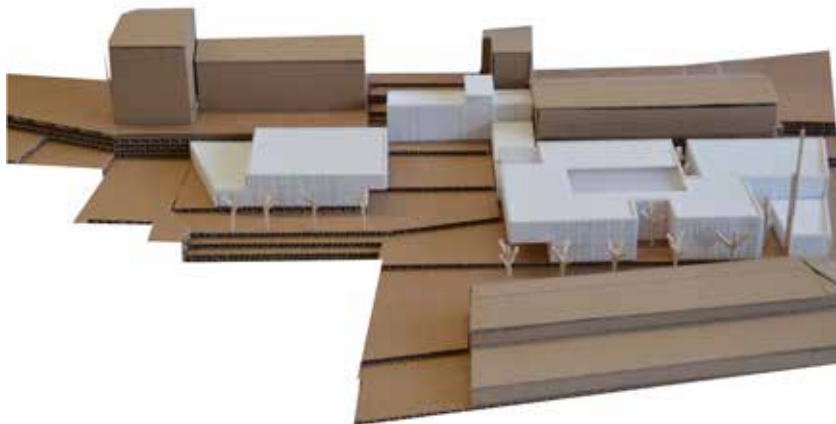
Tot i tenir accés pels quatre carrers perimetrals, el principal és pel Carrer del Pare Antoni Soler ja que és el carrer que dona continuïtat a l'eix que arriba al centre del casc antic.

L'equipament està format per tres volums que treballen conjuntament formant un sol projecte: la biblioteca, l'edifici polivalent i el bar.

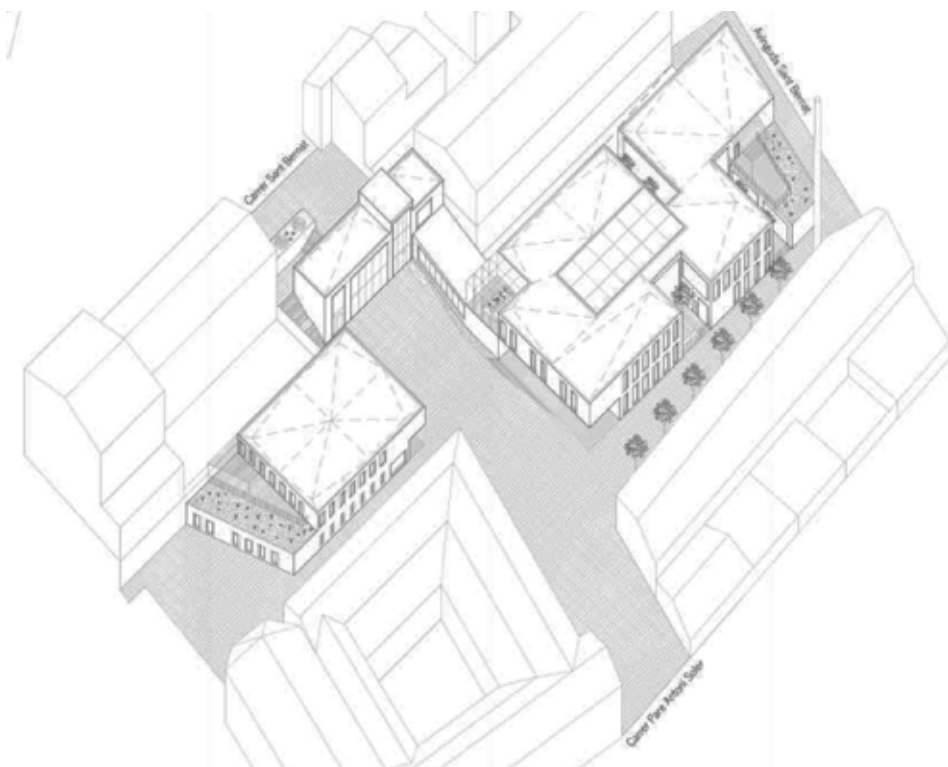
-La biblioteca està organitzada per una doble alçada que permet l'entrada de llum zenital i distribueix l'activitat al seu perímetre. A més, l'interior s'il·lumina a partir de grans patis que entren a l'interior de l'edifici permetent les visuals cap a l'exterior en tot moment.

-L'edifici polivalent s'organitza a partir de la gran sala polivalent central que separa els altres usos jugant amb l'alçada. A més, igual que la biblioteca, aprofita part de la coberta de la planta baixa per acollir la terrassa.

-El bar esdevé el punt estratègic del projecte. És l'element que genera activitat a la plaça central i relaciona els dos altres edificis i, al tenir dues alçades, també connecta la plaça amb la cota superior del carrer Sant Bernat i les cotes inferiors del pàrquing.



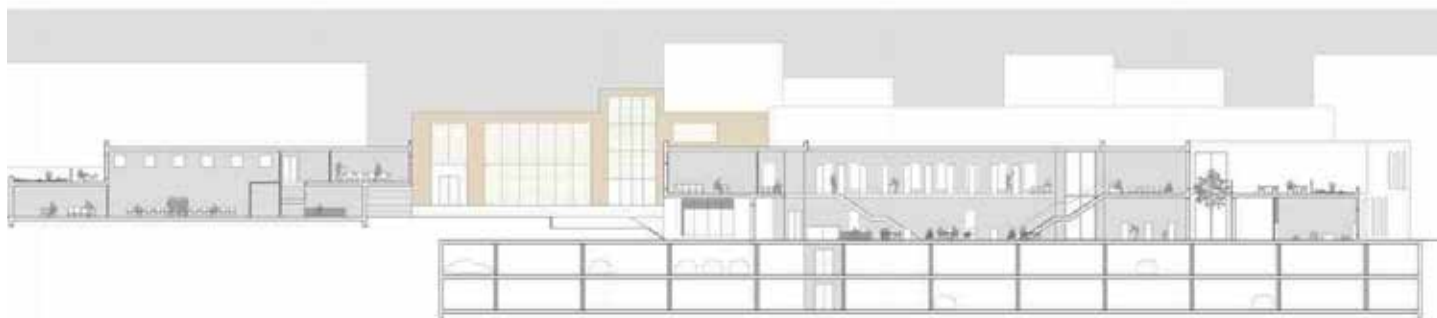
Maqueta E 1:250



Axonometria conjunt



Planta Baixa



Secció Longitudinal

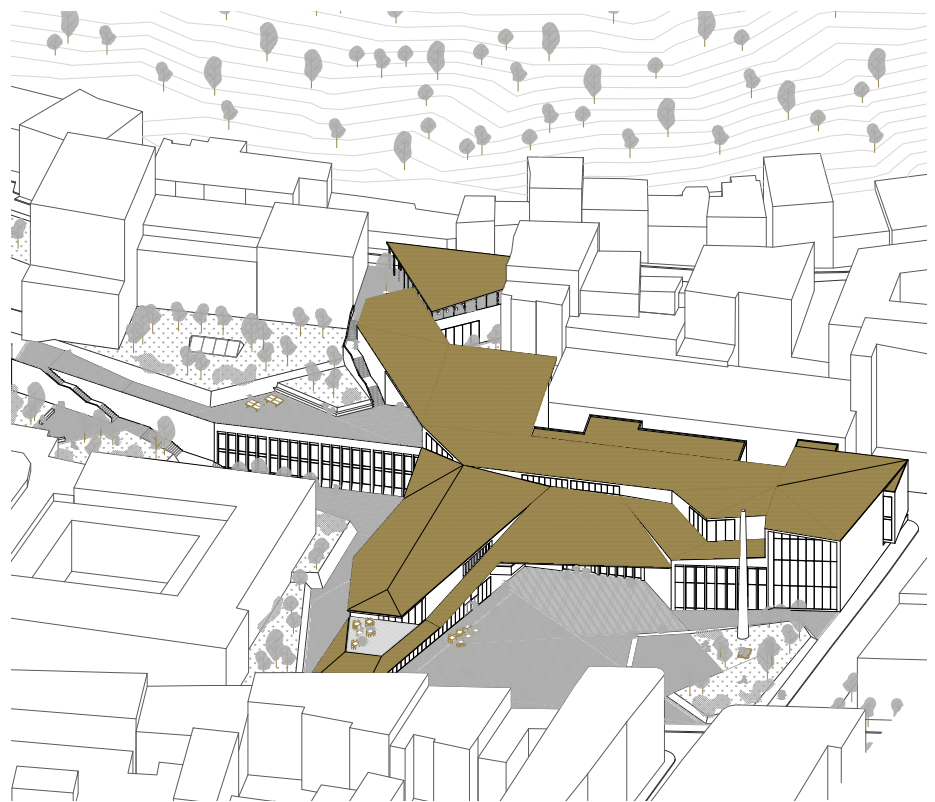
DISEÑAR: RAZON Y SENTIMIENTO

Andrea Pellicoli

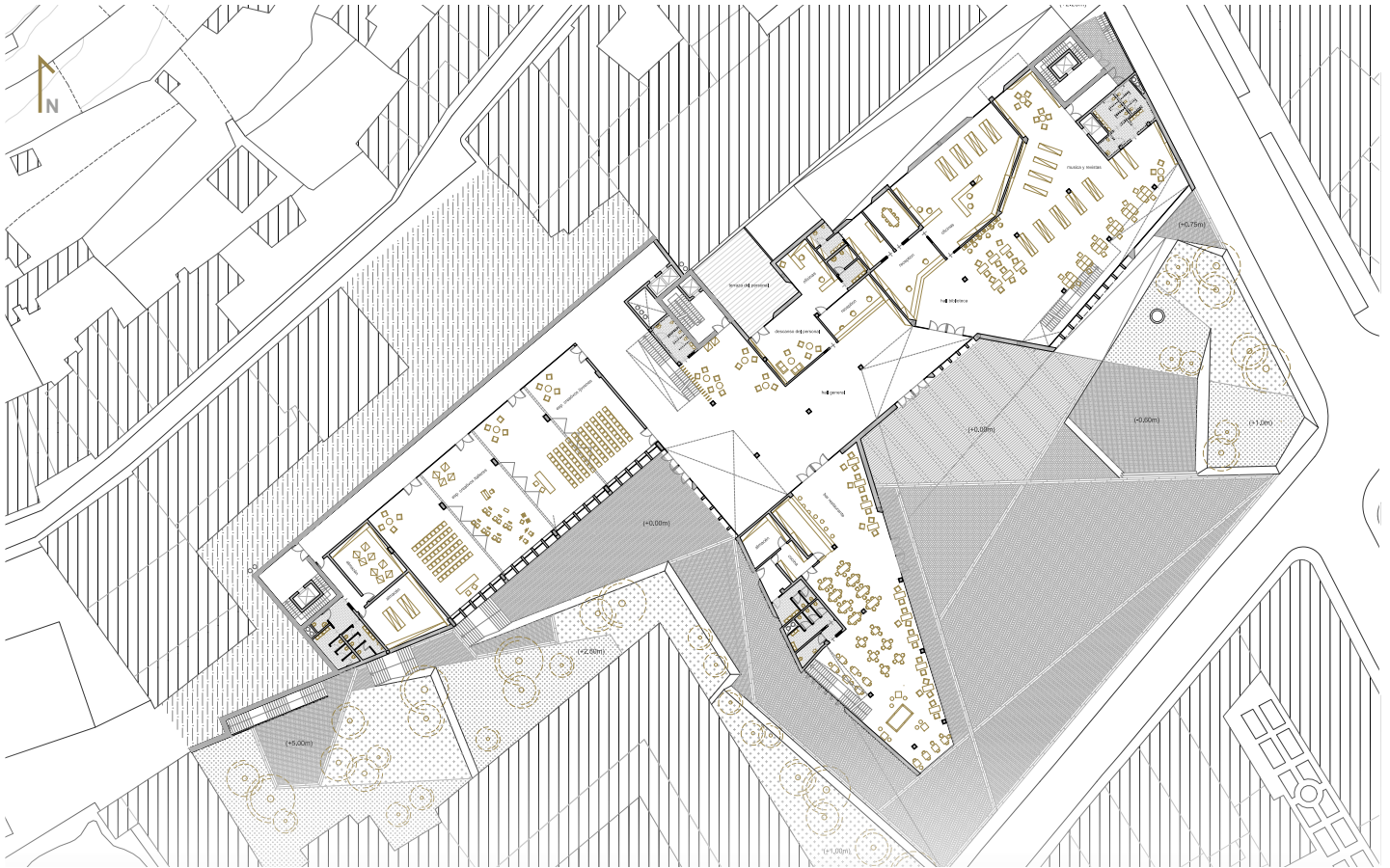
El proyecto quiere interpretar el contexto en el que se inserta, caracterizado por numerosos gradientes, pendientes, un delicado palimpsesto histórico y una cierta falta de planificación. Por lo tanto, la forma irregular de la nueva biblioteca trata de adaptarse a su entorno mediante el uso de líneas diagonales que tienen el objetivo de subdividir y unir los diferentes espacios del proyecto: el punto de acceso principal es la plaza, imaginada como un gran espacio público libre de funciones predefinidas, que los ciudadanos pueden interpretar de acuerdo a diferentes necesidades; las funciones que debe cumplir el edificio se organizan de acuerdo con una lógica de programa precisa, en particular: la biblioteca, que es la función pública por excelencia, se ubica frente a la plaza; los talleres se desarrollan en la parte más privada del proyecto, frente a un jardín italiano que diseña un nuevo enlace entre la calle Antoni Soler, la calle Sant Bernat y la calle Verge del Portal. El elemento fundamental que da unidad al proyecto y su fuerza consiste en el techo: el techo se interpreta como una quinta fachada del edificio y, por lo tanto, tiene que ser valorado. No es solo un techo, es una escultura que, con sus pendientes y su color oscuro pero brillante, reproduce idealmente el descenso de lava del volcán Montsacopa, símbolo de la ciudad de Olot. Adquiere tanta importancia porque, dadas las pendientes del contexto, los edificios circundantes la observan necesariamente, transformándola en un elemento de relevancia urbana. El material principal para el revestimiento de fachadas es el ladrillo, que recuerda la tradición de construcción del contexto pero se distingue por su color claro y brillante.



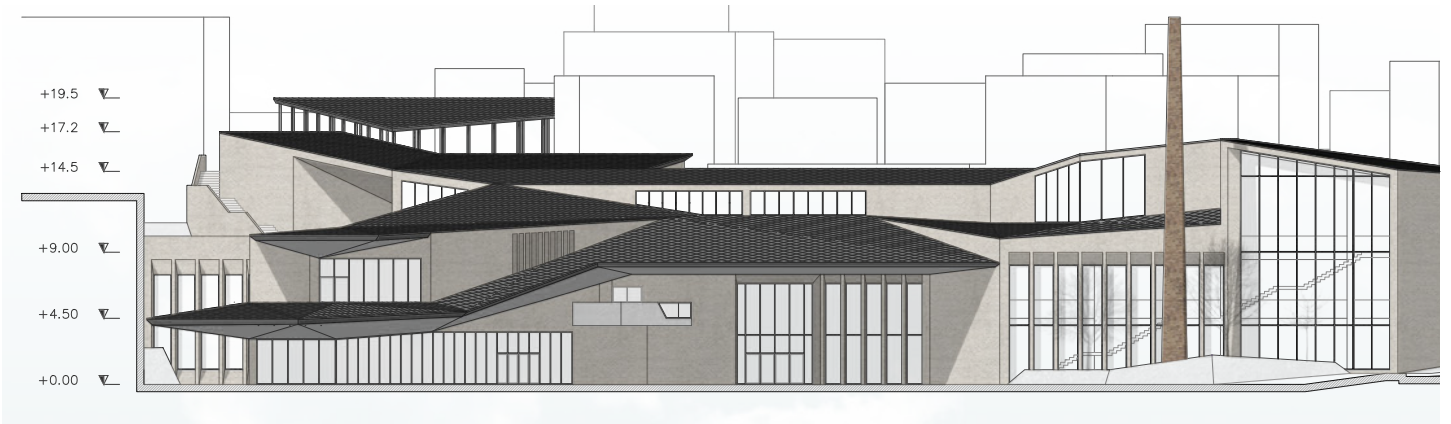
Imagen Acceso Principal



Axonometría emplazamiento



Planta Baja



Sección Longitudinal

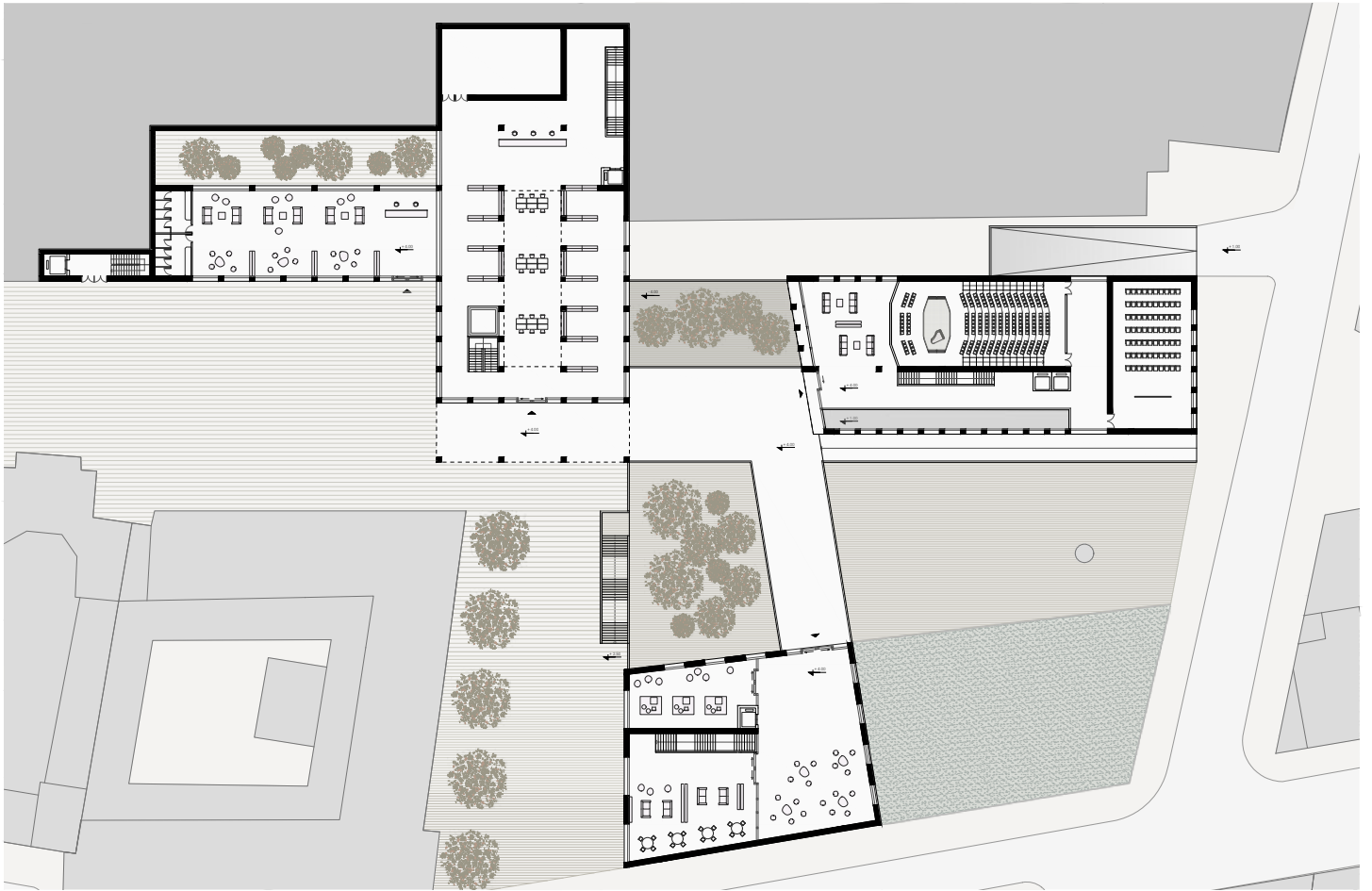
CONECTIVIDAD TOPOGRÁFICA

Mihaela Pricopi

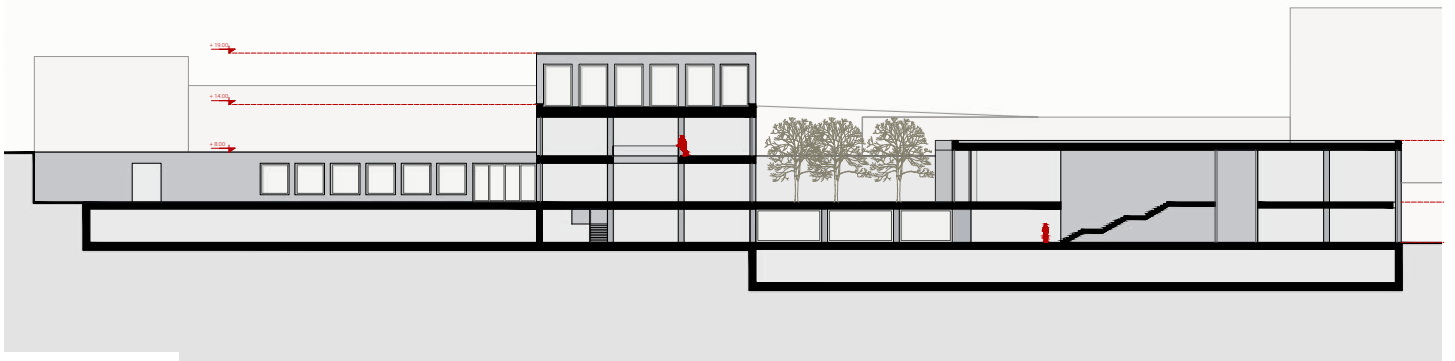
El proyecto distribuye las funciones en tres edificios diferentes y crea los espacios interiores explotando los desniveles de cotas que caracterizan el terreno del solar. El acceso principal se encuentra en la Ronda Mas Bernat en cota ± 0.00 y con un espacio en forma trapecoidal, que se abre alrededor de la chimenea al acercarse al porche que indica la entrada al patio central de distribución. Este núcleo central ajardinado permite el acceso a la cafetería y al espacio para jóvenes situado en las dos plantas del edificio en la calle Pare Antoni Soler, a la sala de actos y a los espacios creativos/expositivos situados en el edificio orientado al norte de la planta enterrada de la biblioteca. A través de una escalera es posible acceder directamente desde el patio central hasta la planta baja de la biblioteca que se encuentra en la cota + 4.00. La biblioteca se caracteriza por un vacío principal de doble altura el cual crea una conexión transversal directa al solar, entre la Ronda Mas Bernat y la calle Pare Antoni Soler. Existe otra conexión longitudinal en el al solar que permite a los usuarios llegar de manera directa a través de una rampa desde la Ronda Mas Bernat hasta un vestíbulo abierto que se halla en cota + 4.00 que conduce a la sala de actos, al espacio para jóvenes y a la planta baja de la biblioteca. En la parte oeste del solar está situado el espacio infantil, el cual se halla iluminado de manera naturala través de un patio que divide esta zona con las viviendas existentes. La estructura de los edificios es de hormigón tratado externamente. Gracias al tratamiento de este material, los alzados son de un color oscuro que contrasta con la pavimentación clara del espacio público exterior y que se unifica con el color de la piedra volcánico, característico del paisaje de la ciudad de Olot.



Maquetas



Planta Baja



Sección Longitudinal

LA INDÚSTRIA CULTURAL

Oriol Ródenas

Actualment, l'illa de l'antic convent d'Olot, només es relaciona amb la Plaça de la Verge del Carme. Amb aquesta intervenció es pretén millorar la circulació a l'interior de la mançana responent als itineraris peatonals interromputs actualment, respectant el caràcter industrial que roman dins l'àmbit. El projecte respon de manera diferent en relació als espais generats al seu entorn, sempre responent a les necessitats del vianant i salvant els desnivells que es generen al seu perímetre.

Per establir un bon entorn de treball, l'edifici recula i genera un espai ampli assolellat que crea un espai de transició ens els dos eixos a partir d'un gran porxo, marcant l'accés als dos edificis; la biblioteca i l'edifici de suport al ciutadà.

La biblioteca és un element ampli i no es veu interromput en la seva totalitat, per establir relacions visuals entre les activitats que es duen a terme. La planta primera és destinada a usos lúdics com ara la lectura, revistes i activitats familiars, mentre que la planta segona es destina a usos de recerca i consulta.

L'edifici de suport al ciutadà, està format per tres nivells. Els dos primers, alberguen activitats relacionades amb tallers i exposicions, deixant el tercer nivell per un ús més administratiu, destinat a l'atenció ciutadana.

Tots dos cossos adopten un pati al seu interior per captar llum solar durant tots els mesos de l'any, permetent un bany de llum com rerefons pels usuaris de l'equipament, però amb funcions diferents i, al punt central, trobem la cafeteria i un gran arbre que conviden a l'usuari a creuar l'equipament per l'espai públic, sense la necessitat d'interrompre els usuaris de l'interior.

A nivell de mobilitat, la intervenció afavoreix els mitjans de transport ecològics; caminar i la bicicleta, però, també permet l'ús a tots els usuaris de la comarca ja que disposa d'una gran superfície d'aparcament il·luminada de forma natural amb sortida directa al centre de la ciutat, obrint la ciutat a tota la comarca.



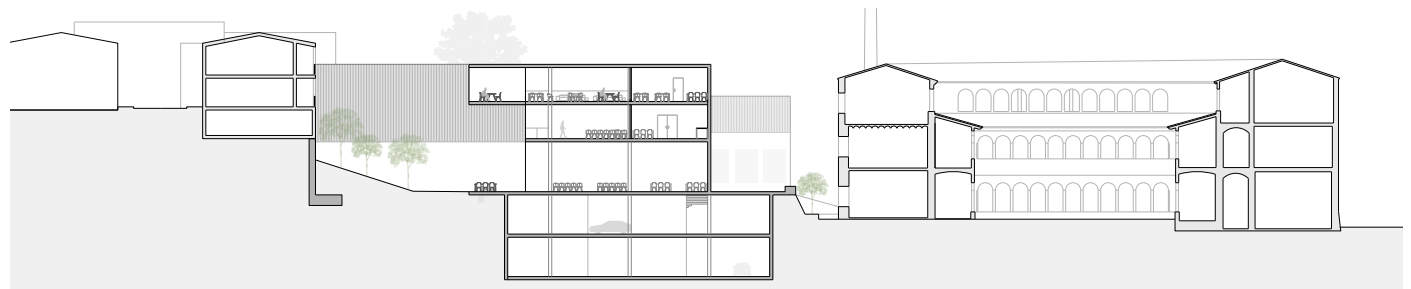
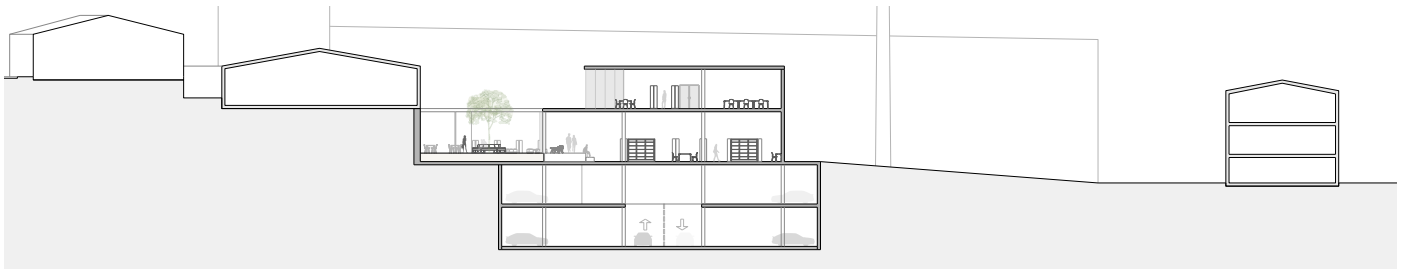
Maqueta E 1:250



Imatges Accés Principal



Planta Baixa



Secció transversals

CONNECTANT EL BUIT

Cristina Royán

Amb el nou edifici, teixim un punt comú, un nexa entre els diferents barris. Punt molt estratègic amb un alt grau de connexió.

És un espai amb un programa molt extens però funciona com un únic espai, amb independències. Amb la proposta es pretén proposar uns espais exteriors i un altres interiors on les activitats poden crear-se dins o fora de l'edifici amb la intenció d'entrar en contacte amb l'entorn més proper. Cal remarcar però, que l'edifici s'ha projectat d'una manera molt flexible, ja que s'entén que el programa pot canviar al llarg del temps en funció de les demandes que puguin esdevenir.

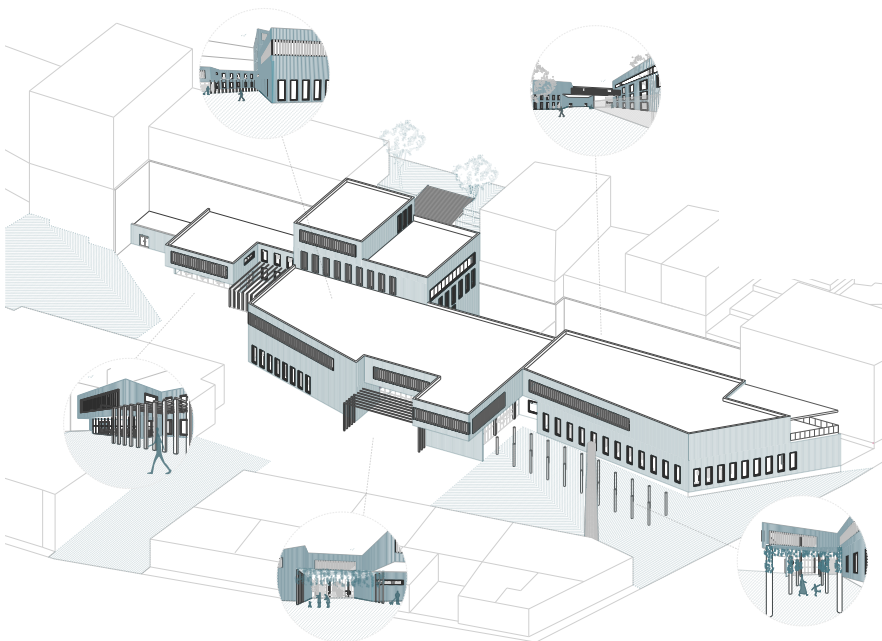
La forma que es configura amb l'edifici va directament relacionat amb les circulacions exteriors que es produeixen i amb l'estructura urbana existent, aconseguint així enriquir les relacions. Es busca dissenyar una actuació que permeti assolir permeabilitat i llibertat de circulació i usos.

Aquesta forma a més, s'aconsegueix obrint una gran plaça de caràcter més urbà, englobant el nou edifici i l'Escola existent. Aquesta plaça pot actuar alhora com espai de reunió, amb un caràcter actiu.

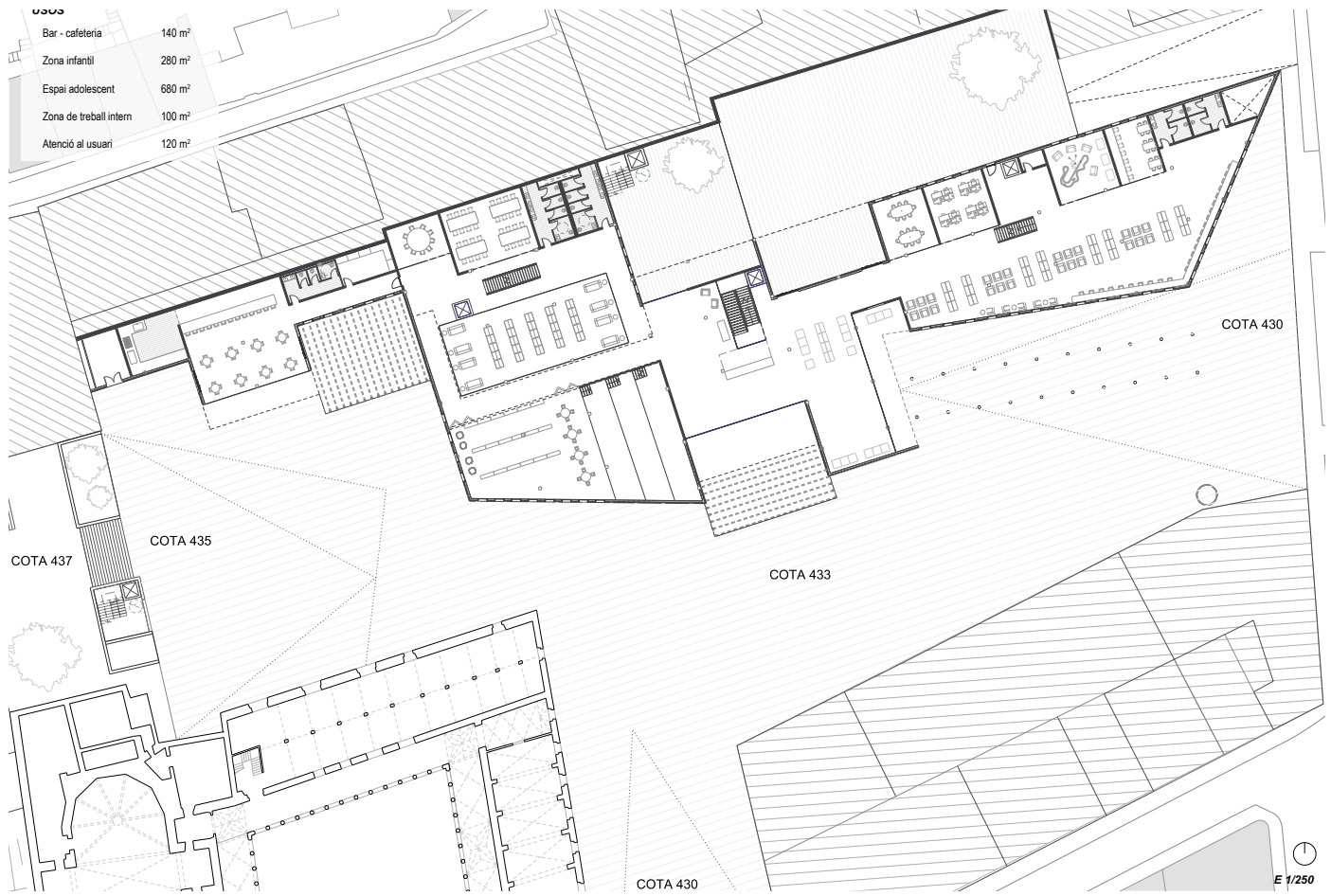
Una de les estratègies principals del lloc era la col·locació de l'edifici, la qual es va decidir col·locar a Nord, davant la complexitat topogràfica que es donava en la parcel·la. Així s'ha aconseguit donar continuïtat als carrers del entorn els quals quedaven molt limitats i evitar també ombres sobre els edificis existents. Un dels principis fonamentals era evitar al màxim l'afectació veïnal.



Maqueta



Axonometría conjunt



Planta Baixa



Secció Longitudinal

REINTERPRETANDO CAN SACREST

Tatiana Snihur

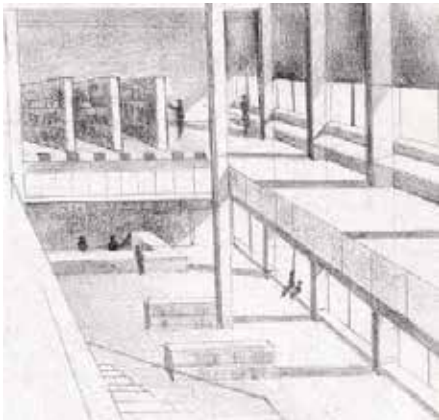
El proyecto trata de poner énfasis en la importancia de la antigua fábrica de Can Sacrest generando espacios públicos abiertos y el proyecto de la biblioteca pública en función de la colocación y las visuales creadas de la fábrica. La codependencia y corelación entre el proyecto y la nave se aprecia en la materialidad, la volumetría y los ejes peatonales generados de manera que estos elementos funcionan como una totalidad.

La dificultad del proyecto consistía en lograr solucionar el propósito anterior con la escala urbana y la topografía compleja existente. El proyecto requería no únicamente cumplir con el programa sino también solucionar problemas existentes a nivel de conexión del lugar con el entorno inmediato de ciudad. Con ello, se ha propuesto crear conexiones peatonales que permitan cruzar el solar longitudinal y transversalmente.

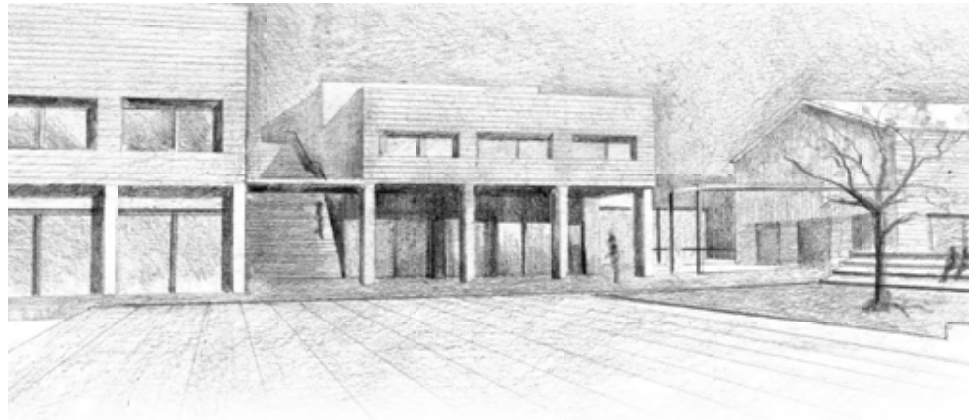
El proyecto visualmente se interpreta por distintas volumetrías que quieren transmitir la diversidad de usos de cada una. La fábrica de Can Sacrest pretende formar parte del conjunto de volúmenes.



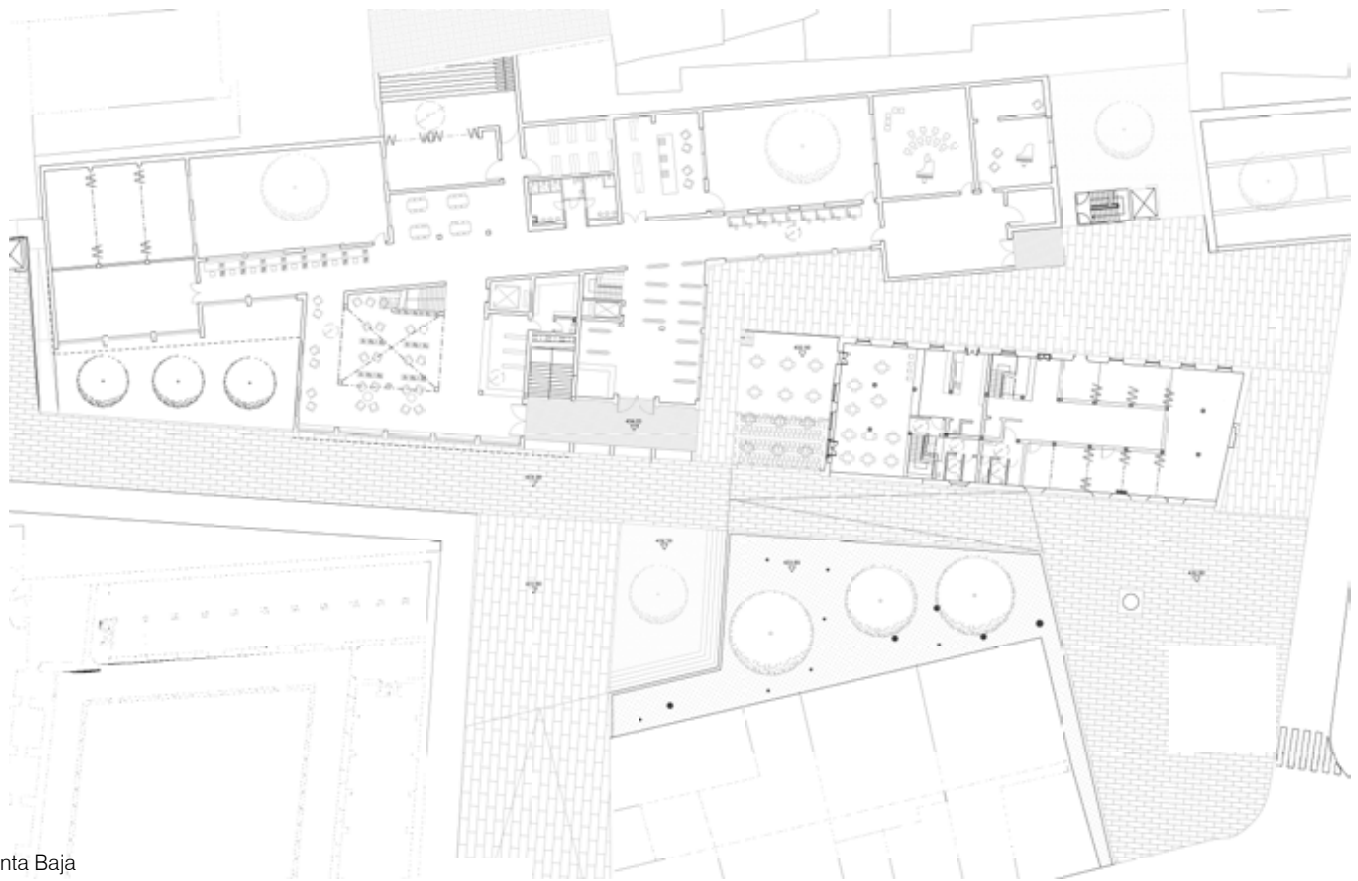
Maqueta



Perspectiva espacio interior



Perspectiva Acceso principal



Planta Baja

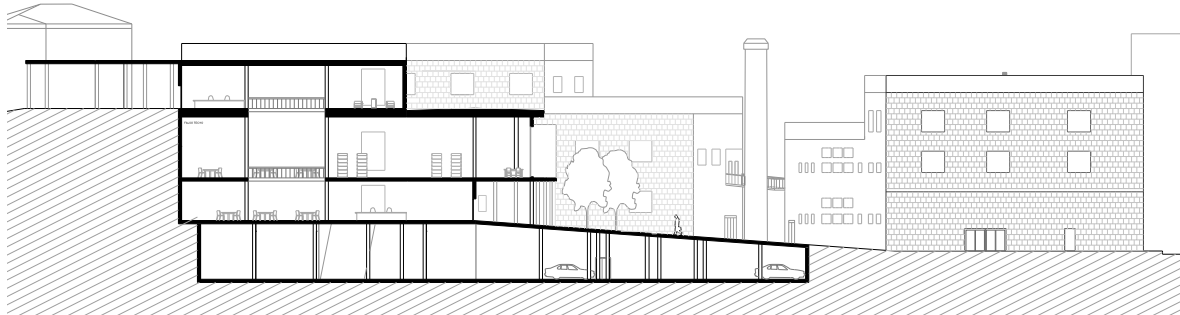


Sección Longitudinal

LECTURA ENTRE ESPAIS - Beatriz Spinella

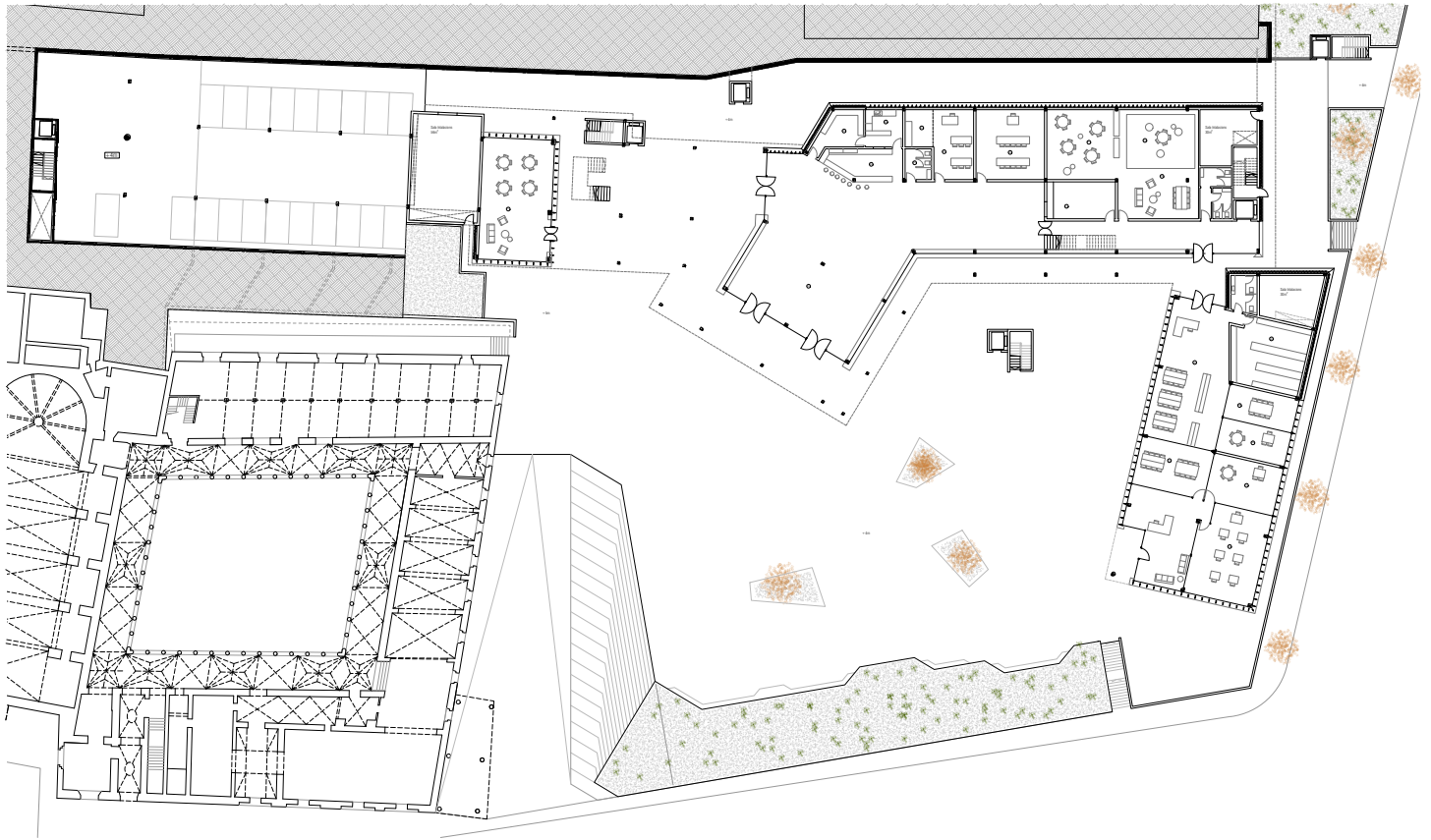


Planta Baixa



Secció Transversal

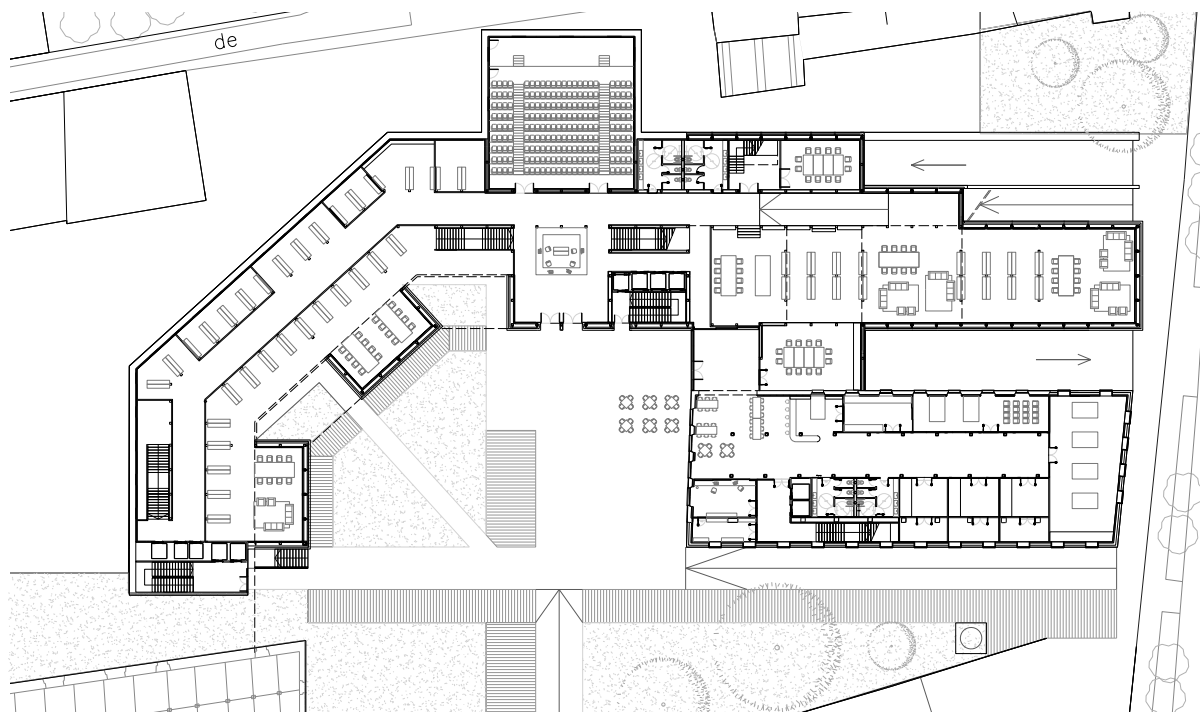
ELEVACIÓ - Marc Strunk



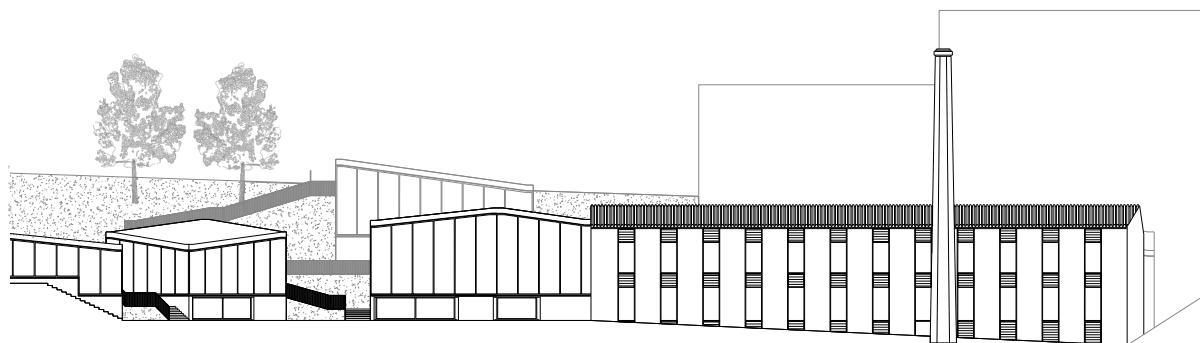
Planta Baixa



Maqueta façana principal

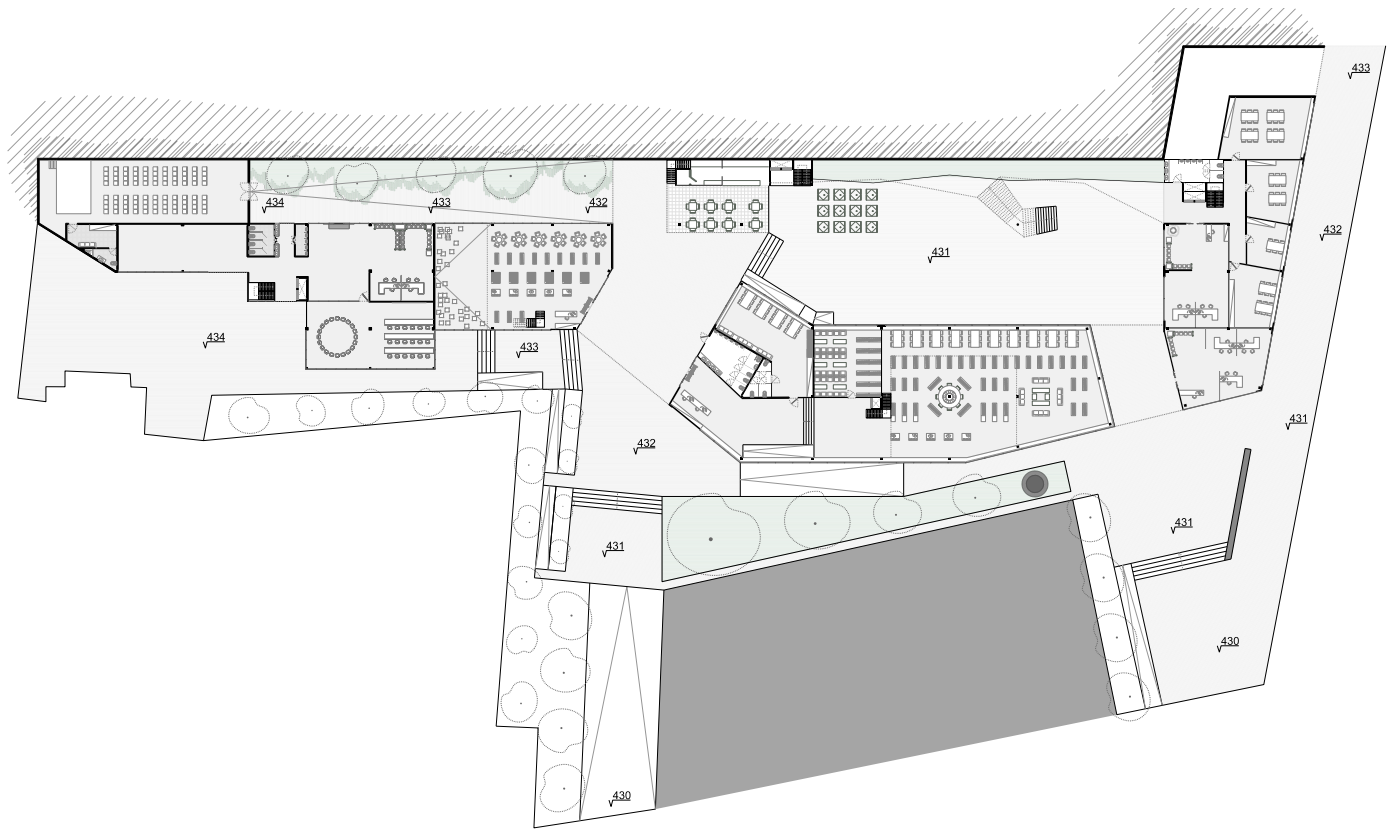


Planta Baixa

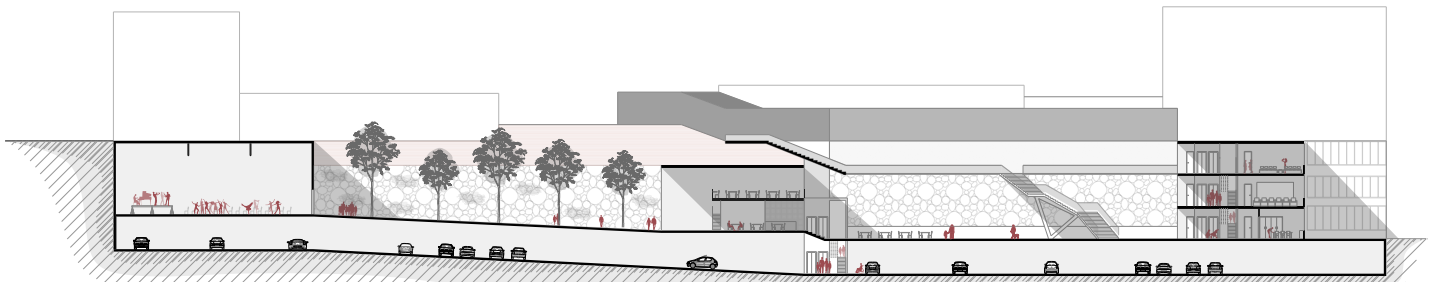


Alçat façana principal


ITINERARI ENTRE BUIXS - Adrià Vázquez



Planta Baixa



Secció Longitudinal



Presentació dels projectes amb el Jury

Equip docent

Toni Casamor, Arquitecte

Santi Romero. Arquitecte. Gerència dels Serveis
Bibliotecaris de la Diputació de Barcelona

Ricard Sargatal. Cap de Cultura de l'Ajuntament d'Olot

Carme Yeste. Aruitecte municipal de l'Ajuntament d'Olot





collaborativa cultural a l'entorn sanitari

12 PROPOSTES



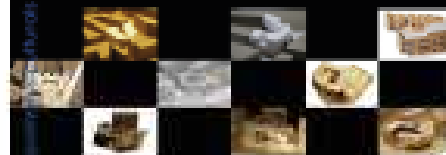
construcció de l'edifici a partir

13 PROPOSTES



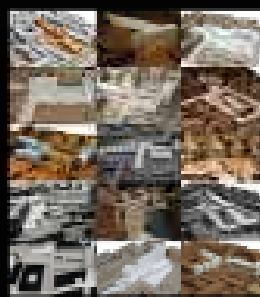
entorn sanitari a la Sagrada de Barcelona

9 PROPOSTES



EL PORTAL DEL CARME D'OLOT

15 propostes per al centre d'art



Realitzat amb la col·laboració de la gent de l'entorn sanitari de Santa Eulària de Riuprimer, Olot, 2011-2012

Centre per al dia-geant gran a Beijing

15 propostes per al centre d'art

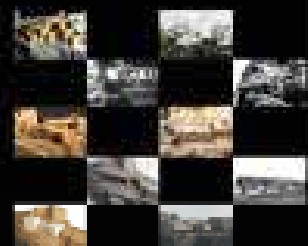
Realitzat amb la col·laboració de la gent de l'entorn sanitari de Beijing, 2011-2012

5 PROPOSTES



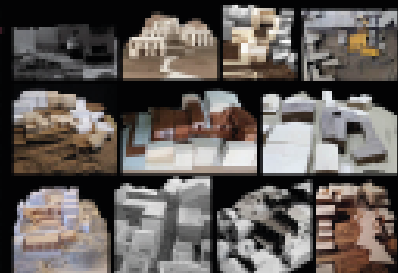
El casc antic de Cuenca

10 propostes per al centre cultural a l'històric



Centre del VI a Cràcia-lops

11 PROPOSTES



Centre dels Volcans a Olot

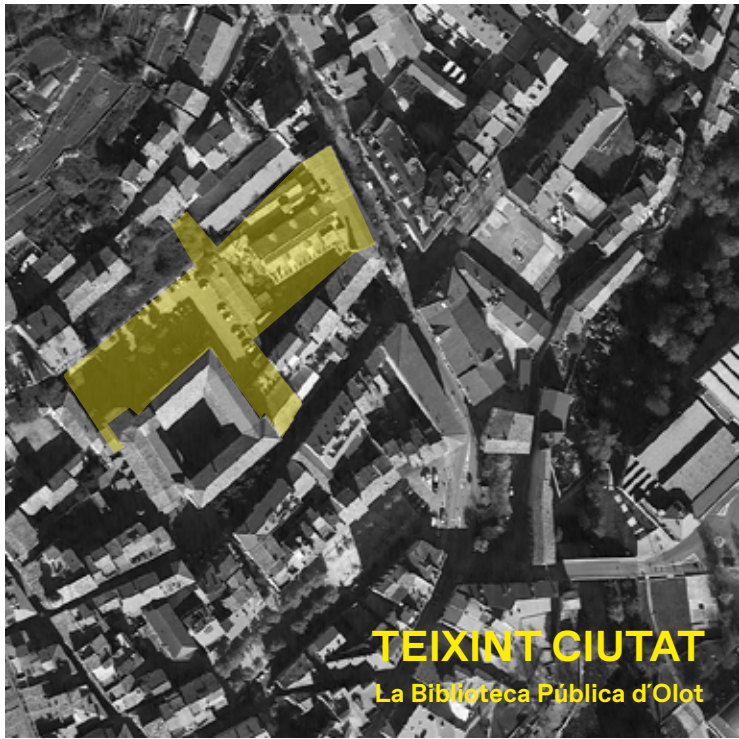
14 PROPOSTES



Reconstrucció i Centre de dia a l'Albuora

10 PROPOSTES





TEIXINT CIUTAT
La Biblioteca Pública d'Olot