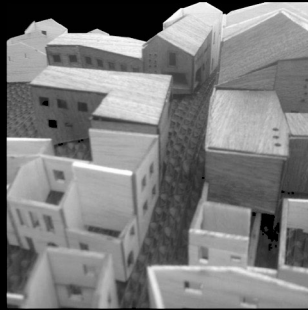


11 PROPOSTES

Centre del Vi a Gratallops



Universitat Politècnica de Catalunya
Escola Tècnica Superior d'Arquitectura del Vallès
Col·lecció monogràfica del T.A.P. PTE-E
núm. 7. Centre del vi a Gratallops

DIRECCIÓ I EDICIÓ

Joan Curós i Vilà

PROFESSORS Taller d'Arquitectura i Projecte T.A.P. PTE-E

Joan Curós	Professor coordinador. Departament de Projectes Arquitectònics
Víctor Bonet	Departament de Projectes Arquitectònics
Ana Zubelzu	Departament de Projectes Arquitectònics
Pablo Garrido	Departament de Construcció
Helena Coch	Departament de Construcció
Carles Jaén	Departament d'Estructures a l'Arquitectura
Lucrecia Calderón	Departament d'Estructures a l'Arquitectura
Jaume Avellaneda	Departament de Construcció
Jordi Sardà	Professor col·laborador de EAR-URV

COL·LABORADORS

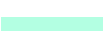
Clara Grenzner. Becària del TAP PTE-E i Estudiant d'arquitectura
Jaime Andrade. Becàri del TAP PTE-E i Estudiant d'arquitectura

© els autors
Dipòsit Legal: B 29775-2017
ISBN: 978-84-9880-675-5
Juliol-2019

11 PROPOSTES

Centre del vi i allotjament
per a estudiants a Gratallops

SUMARI

A PEU PEL PRIORAT	Jaume Avellaneda Díaz-Grande	06	
SUTURA URBANA	Joan Curós i Vilà	08	
ENUNCIAT		10	
PROGRAMA FUNCIONAL		11	
EL LLOC		12	
11 PROPOSTES		21	
Vi-ure a Gratallops.	Alan Barón i Anna Bartrolí	22	
Catalizador, Acceso y Potenciador.	Jael Cortinat Morrós i Max Ventfín Galcerán	24	
Retales de pueblo.	Hernán Javier Gómez Blanco	26	
Recorregut.	Javier González Acedo i Ana Vilarroya Farrarós	28	
Adaptar per donar possibilitats.	Anaïs Landeira i Marta Meléndez	30	
Cosido urbano.	Borja Laucirica López-Palacios	32	
Forma contextual, fons programàtic.	Federico Palau Arvizu	34	
Densitat cuidada.	Juan Pablo Salinas Roca	36	
Transición.	Cristina Sánchez Hidalgo	38	
Luz y sombra.	Marta Sánchez Pérez i Lucía Ulla Clavería	40	
Mirant al Montsant.	Ester Serradell Buhigas	42	

A PEU PEL PRIORAT

En Josep Maria Espinàs va escriure fa gairebé 50 anys el llibre "A peu pel Priorat". En aquest llibre explicava les característiques geogràfiques però també econòmiques i sobretot humanes d'aquesta comarca tarragonina molts anys oblidada i avui coneguda internacionalment gràcies al ressò dels seus nous vins.

No obstant, l'essència del Priorat no ha canviat gaire de la imatge que donava Espinàs; la llicorella, els boscos i les rengleres de ceps de vinyes continuen dominant el paisatge. Els pobles també es mantenen bastant iguals: els carrers estrets, les barbacanes de les cobertes sobresortint dels paraments de les façanes, les places preparades per acollir a la gent els diumenges o per la festa major, les esglésies amb el seus campanars, els amplis portals de les cases pensats per emmagatzemar els estris de llaurar el camp i sobretot el pendent dominant dels carrers, degut a construir en aquest territori muntanyós dominat per la serra del Montsant.

Per sort per tots nosaltres aquest pobles s'han salvat de la febre urbanitzadora que han sofert en aquests 50 anys altres

indrets ben a prop del Priorat com ara Salou, Cambrils o l'Hospitalet de l'Infant mantenint-se com a relíquies del passat. Reconec que molts estius m'havia escapat un o dos dies al Priorat perquè m'atreia; potser era el seu paisatge feréstec o segurament la simplicitat com estaven construïdes les cases: parets de pedres irregulars, sense concessions, i arrebossats de calç. De tant en tant la casa d'una família rica, d'abans de la fil·loxera, feta amb carreus amb algun toc neoclàssic però afortunadament passat per la rusticitat del paleta local. I quan no hi havien pedres es recorria a la tapia i es construïen edificis de 4 o 5 plantes amb aquest material. Per cert, encara a compleixen la seva funció.

Crec que organitzar un curs de Projectes al voltant del Priorat i en aquest cas concret de Gratallops ha estat una gran idea. Gratallops té una estructura de poble molt interessant; construït en un cim i dominant els camps de vinyes del seu voltant, amb l'església davant d'una plaça irregular i en pendent i amb un carrer principal empinat que sortint d'aquesta mateixa plaça ens condueix a la part més alta de la vila.

Penso que està bé que els estudiants d'arquitectura, molt d'ells de ciutat, tinguin la possibilitat de sensibilitzar-se en algun moment dels seus estudis amb aquest món rural; amb la forma de creixement i de viure dels seus nuclis de població però també amb la tecnologia i materials que es van emprar quan es van construir: els arcs de pedra, els sostres i les encavallades de fusta o els paviments de mosaic hidràulic. L'objectiu no és altre que actualitzar un nucli rural mantenint, però, l'essència del Priorat. No es tracta doncs de demostrar només l'habilitat d'omplir un buit existent i en pendent amb un determinat programa, es tracta de fer-se, a més, la pregunta: El projecte que proposo, en què fa millorar Gratallops i el seu entorn.

SUTURA URBANA

Gratallops és una petita població situada damunt un turó que està vertebrada pels carrers Major i de Dalt, els quals penja el teixit urbà més històric. Atès la seva ascendent topografia tots els carrers són inclinats.

Les intervencions en aquest tipus de teixit -de gra petit, compacte i absolutament vinculat al territori- els hi cal una sensibilitat i atenció especial per tal de donar continuïtat en el llenguatge arquitectònic existent i evitar qualsevol intervenció cridanera dintre la població. Són propostes puntuals des de la petita escala amb una capacitat integradora amb l'arquitectura del territori mitjançant un llenguatge contemporani.

Es tracta d'un Centre del vi i 12 allotjaments per a estudiants d'enologia, estudis que actualment hi ha a la comarca del Priorat. El solar és una interrupció del teixit urbà existent, la intervenció del qual ha de tenir la capacitat de suturar, cosir o relligar en el teixit colateral existent considerant l'espai públic com a element protagonista per aconseguir aquest objectiu.

Fent èmfasi al lloc i remetent a les paraules de l'arquitecte Steven Holl on constata que el lloc és un vincle metafísic, un vincle poètic al qual pot donar resposta l'arquitectura o a James Polshek que diu

que l'arquitectura ha de respondre a la terra de la que procedeix, es presenten aquestes 11 Propostes d'aquesta publicació les quals honoren aquest concepte.

Majoritàriament totes elles estan atentes en l'escala del teixit de la població on han de dialogar i ensamblar-se entre elles. La màxima preocupació de totes les intervencions és buscar l'equilibri entre el buit i el ple i aconseguir unes articulacions que formin un conjunt homogeni entre el nou i el preexistent. Algunes d'elles, rematen el teixit preexistent amb els nous volums generant interessants espais públics en nous carrers o petites places obertes, els quals donen un valor afegit als espais interiors de cada edifici com es pot observar als projectes de Baron i Bartrolí, de Cortinat i Ventín o de Laucirica.

D'altres projectes parteixen d'una clara centralitat delimitada pels propis edificis que s'enfronten entre ells mitjançant una plaça, com és l'exemple dels projectes de Salinas o Palau. Singularment la proposta de González i Vilarroya aposta pel contrast volumètric, en una peça longitudinal contínua per una banda i en petites peces modulades situades paral·lelament a l'altra que constitueixen un gran carrer-mirador. Aquest prové

de l'estretor que té l'inici del carrer i que coincideix amb el límit del solar el qual va adquirint amplària fins després del carrer de Saperes on disposa d'una generosa amplada com si d'una rambla es tractés i s'esmuny amb el penya-segat que condueix fins a la cota de la carretera.

Cal ressaltar la diversitat d'idees de les propostes però amb un denominador comú a totes elles, que és l'evident atenció i respecte amb l'entorn per tal d'empatitzar al màxim el nou amb l'existent, la qual cosa condueix a l'obtenció d'una arquitectura que no crida i que sutura.

ENUNCIAT

El projecte es basa amb la simbiosi d'un espai públic i un equipament públic relacionat amb el món del vi que doni servei al municipi de Gratallops i a la resta de poblacions de la comarca del Priorat dedicades majoritàriament a la viticultura i exempts d'aquest tipus d'equipament. L'equipament és un **Centre del vi** i uns **allotjaments per a estudiants d'enologia de l'Escola de Falset**.

Es tracta d'un programa de capacitat reduïda atenent a la baixa densitat existent al poble de Gratallops. Contempla una superfície construïda d'uns 845 m², que inclouen tant residència d'estudiants (dotze dormitoris amb bany per a estudiants), espais de difusió de la cultura vinícola (museu, sala d'exposicions, sala de cates, oficina de turisme) i espais d'ús divers tant per a visitants com per a veïns (sala d'actes).

El desnivell del lloc és molt considerable, ascendeix a 23,59 m des de la cota de la carretera fins a la part més alta de la zona a intervenir.

En aquesta zona, els límits d'aquest són totalment clars i inequívocs delimitats pels edificis col·lidants d'entre els carrers de Dalt i de Saperes. A mesura que es descendeix de cota fins a la carretera, però, aquests es van diluint.

Caldrà poder accedir des de la carretera fins a la part més alta del lloc d'actuació, on les característiques del paisatge hi tindran un paper molt important. No cal oblidar l'esplèndid **mirador enfront al Montsant** existent a la part més alta.

L'**espai públic** és l'altre **element de primer ordre** que ha de tenir la capacitat per generar l'arquitectura. Cal aconseguir que aquest/s espai/s siguin de convivència i no solament de pas i que es fusionin i suturin amb el teixit urbà de Gratallops.

PROGRAMA FUNCIONAL

Vestíbul principal	60 m ²
Oficina de turisme	15 m ²
Atenció al públic	10 m ²
Banys generals	20 m ²
Magatzem	90 m ²
Sala d'actes (75 pers).	30 m ²
2 Sales de reunions	20 m ²
2 despatxos	20 m ²
Zona administració	15 m ²
Arxiu	30 m ²
Botiga	50 m ²
Bar	15 m ²
Sala de cates	40m ²
Sala d'exposicions	65 m ²
Museu	192 m ²
12 dormitoris amb bany per a estudiants (12+4)	10 m ²
Menjador i estar per a estudiants	40 m ²
TOTAL SUPERFÍCIE ÚTIL.....	732 m²
TOTAL SUPERFÍCIE CONSTRUIDA.....	845 m²

Cal preveure una zona d'aparcament i 3 places de pàrquing per al servei.

EL LLOC















Grups d'estudiants amb els professors de projectes.



El professor Jordi Sardà de l'Escola d'Arquitectura de Reus explicant el municipi als estudiants.

Estudiants que han cursat el curs

Agustí Artés, Kevin

Alcaraz de Àguila, Álvaro

Al-chamaá Arregui, Sumaya

Asensio, Eduard

Ayala Frutos, Alejandro

Bautista Conejo, Daniel

Baron Rodríguez, Alan

Bartrolí Montiló, Anna

Berganza Gangotia, Danel

Bernal Marquez, Anna

Breiz Pellicer, Júlia

Cortes Pons, Ferran

Cortinat Morros, Jael

García Cedrún, Borja

Díaz Egea, José Ángel

Díaz Jiménez, Edgar

Femenias Llufríu, Toni

Gallastegui Urruzola, Pablo

García Mora, Juan

García Llidó, Roser Llangués

Gil García, Rafael

González Acedo, Javier

Gómez Blanco, Hernan J.

González Mata, Desirée

González Gonz., Carmen

20

Gonzalvo Schakat, Anna

Grenzner Matheu, Clara

Gutiérrez López, Laia

Herranz Giménez, Alberto

Holzner, Mathias Johannes

Julià Alsina, Pere

Landeira Santacruz, Anaïs

Lauricica López, Borja

Lázaro Biox, Miguel

Lorente Román, Bernat

Maestre Plaza, Irene

Martínez Zamorano, Javier

Martín Hidalgo, Melissa

Maruny Arbesu, Abraham

Masllorens Martí, Pau

Meléndez Quintero, Marta

Melgarejo Batet, Marc

Morgado Martí, Pau

Olivé Currius, Dolors

Oliver Parera, Josep

Pagans Cardona, Gerard

Paguaga Bitler, Nathalia

Palau Arvizu, Federico

Parcerisas Monclús, Jordi

Pereira Bicca, Elisa

Pérez Tomé, Gerard

Perucho Garrido, Ana Isabel

Puig Forné, Clàudia

Pujol Nadal, Maria

Romero Carmona, Francisco

Rubio Aguayo, Santiago

Ruiz Díaz, David

Sánchez Hidalgo, Cristina

Sánchez Pérez, Marta

Sanjuán Villanueva, Helena

Salinas Roca, Juan Pablo

Serradell Buhigas, Ester

Serra Vergés, Albert

Specht, Júlia

Subirá Felip, Aleix

Suñer Almenar, Joan

Testar Tremols, Daniel

Tomàs Noguer,

Ulla Clavería, Lucía

Ventín Galcerán, Max

Vidal Moliner, Clara

Vidal Vaquero, Marina

Vilar Crivillé, Laia

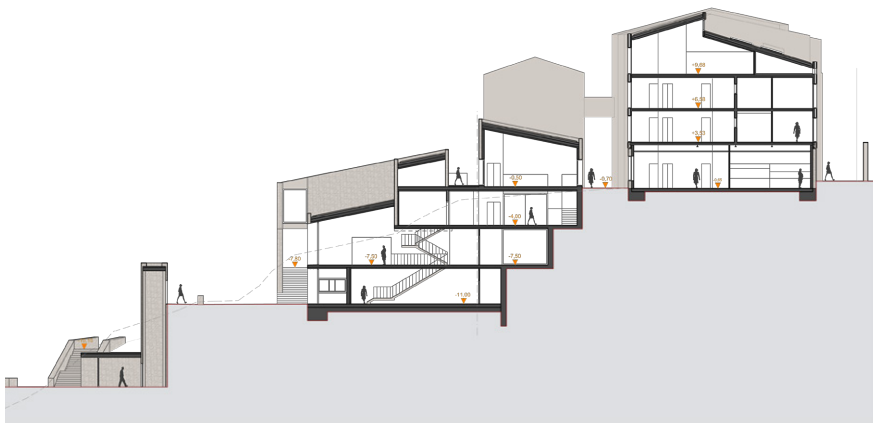
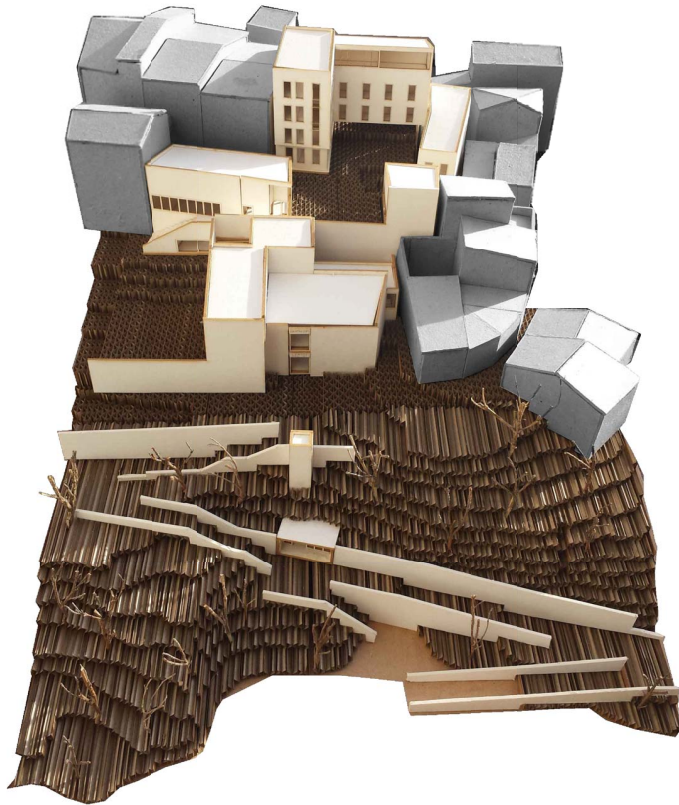
Villarroya Farraros, Anna

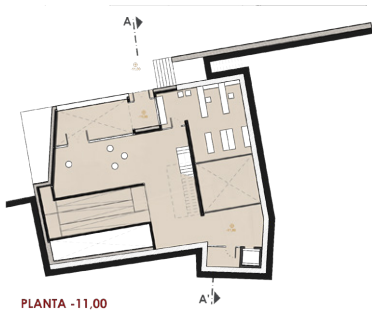
Yunga Yunga, Liliانا Belén

11 PROPOSTES

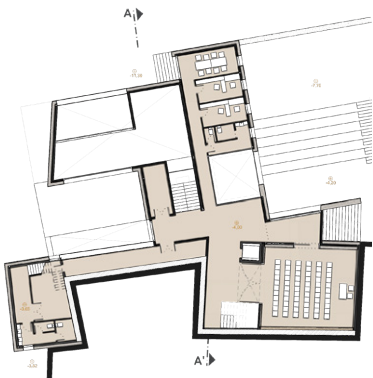
El projecte neix amb la voluntat de ser una intervenció delicada i sensible tot respectant l'arquitectura, l'urbanisme i el paisatge de Gratallops. L'objectiu és generar una nova porta d'entrada al poble, salvant un desnivell de 24m entre la cota de carretera i el centre de la població. Es proposen dos recorreguts alternatius, un d'interior i l'altre exterior. El primer es desenvolupa a través de l'edifici principal de la proposta, el museu. Aquest es projecta com una successió d'espais a partir dels quals es pot conèixer la història del municipi i la tradició vinícola mentre s'ascendeix fins a les cotes més altes, on es situa un nou espai públic que serveix de comunicador amb la vida dels petits carrers del nucli històric de Gratallops. El recorregut exterior transcorre tangent a l'edifici del museu, creuant nous espais públics amb diferents caràcters (zones de pas, zones amb grades, miradors,...).

El museu conforma un únic edifici lligat a diferents nivells tot i que des de la cota de carrer es podria llegir com a volums independents. L'altre gran element de la proposta és l'edifici que acull la residència d'estudiants. Aquest es situa a les cotes més altes de Gratallops, fet que li permet relacionar-se més amb la vida diària del poble. Les habitacions se situen en planta primera i segona amb orientació sud, a la planta superior es disposa la sala comuna amb vistes a la Serra del Montsant. Aquest edifici es complementa amb un petit volum annex més baix que ajuda a realitzar la transició de les edificacions construïdes més altes a les més baixes que llinden amb el solar.





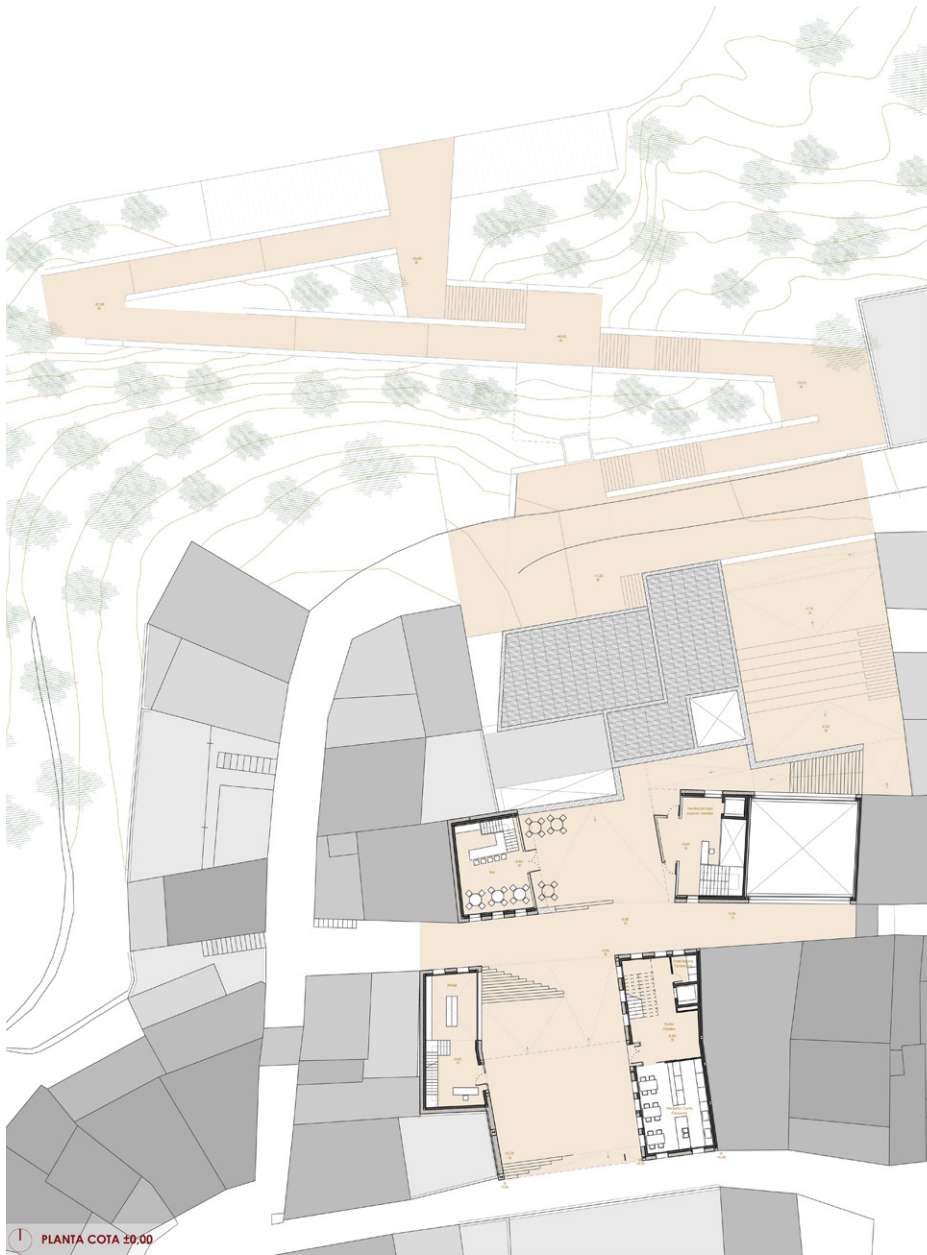
PLANTA -11,00



PLANTA -4,00



PLANTA +3,50

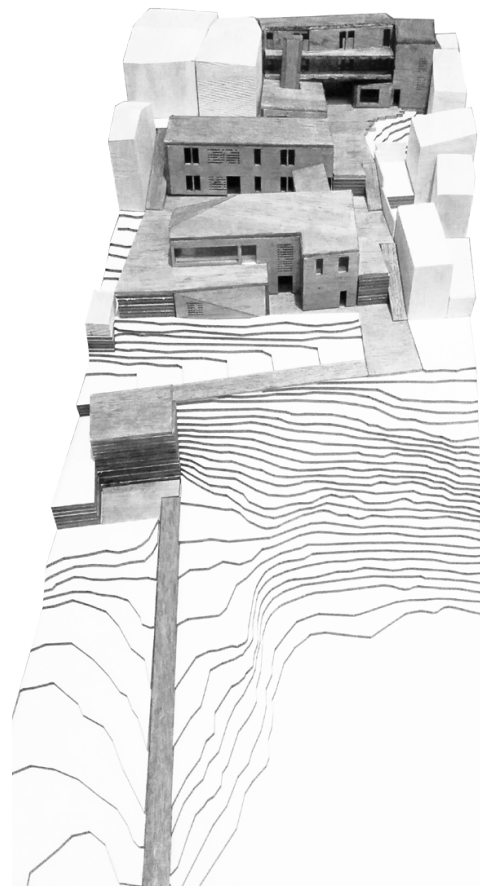
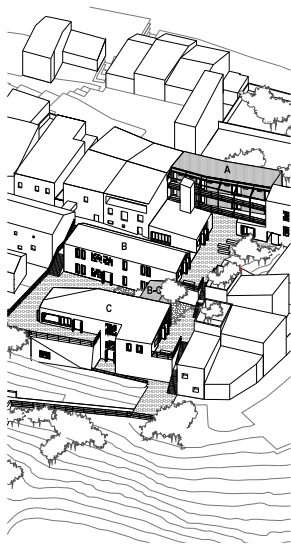


El proyecto propone mantener las leyes municipales de urbanismo: alturas reguladoras, fachadas, etc... pero se precisa la eliminación de la trazada de un vial antiguo.

El pueblo de Gratallops tiene un topografía muy abrupta y las condiciones de accesibilidad al pueblo son inadecuadas. El proyecto propone también un acceso adaptado al pueblo desde la carretera general, así como un parking para el equipamiento en sí y para el resto de personas que quieran beneficiarse.

Se propone una arquitectura que respete el fuerte lenguaje vernacular de la zona, que respete el grano del pueblo y que sea eficiente a nivel de instalaciones. También que el equipamiento tenga salas polivalentes de uso flexible para que el ayuntamiento y el pueblo en general salgan beneficiados con espacios que actualmente no tienen.

La economía del municipio es discreta pero el proyecto actúa como catalizador de turismo y potenciador económico de la zona, directa e indirectamente creando puestos de empleo.





La intervención parte de la articulación de una cadena de espacios públicos de diversa entidad, a la manera de una larga pieza formada por retales. Fragmentos más grandes o más pequeños que terminan conformando un recorrido disfrutable a diferentes escalas.

Dos grandes masas construidas se engarzan en una serie de generosos espacios exteriores. Para que los rincones solo aparezcan en aquellas zonas donde lo nuevo se articula con las construcciones existentes, convirtiéndose así estos recodos también en parte de toda una secuencia espacial intencionada, buscando recordar esos espacios mínimos y con encanto que todo pueblo posee.

A fin de minimizar el impacto que provoca la enorme diferencia de cotas se propone una explanada, una plaza que quiere ser un edificio y un edificio que quiere ser una plaza, lo que cristaliza en tres sectores claramente diferenciados.

En la zona más baja, una gran plaza con acceso para vehículos, que se transforma en una nueva puerta de acceso al pueblo.

En la zona intermedia, en el límite de la mancha edificada, otra plaza, más urbana, abrazada por una serie de equipamientos (la plaza que quiere ser edificio).

En la zona más alta, terminando de conformar el tejido de la trama, un edificio que libera su planta baja para conectar pueblo y paisaje (el edificio que quiere ser plaza). Un espacio de uso público más local, cubierto, que entronca con la tradición de otros similares del pueblo como es el del Ayuntamiento.





L'objectiu primer del projecte és incorporar-lo el projecte a la seqüència d'espais públics del poble, aportant un destí o un nou començament.

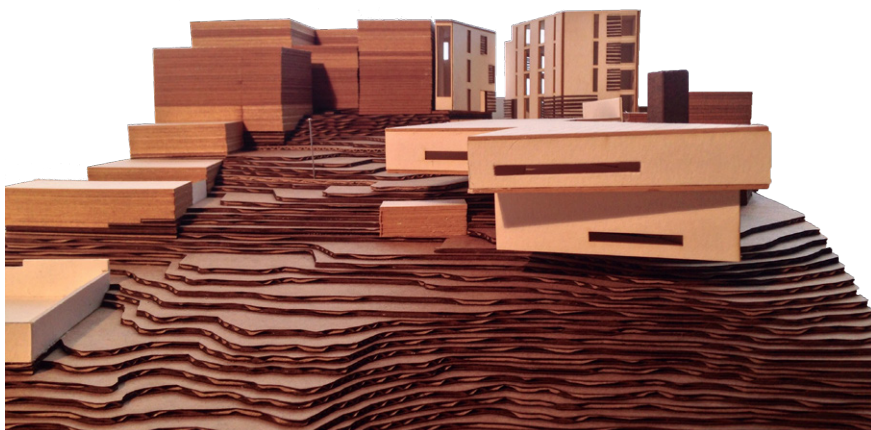
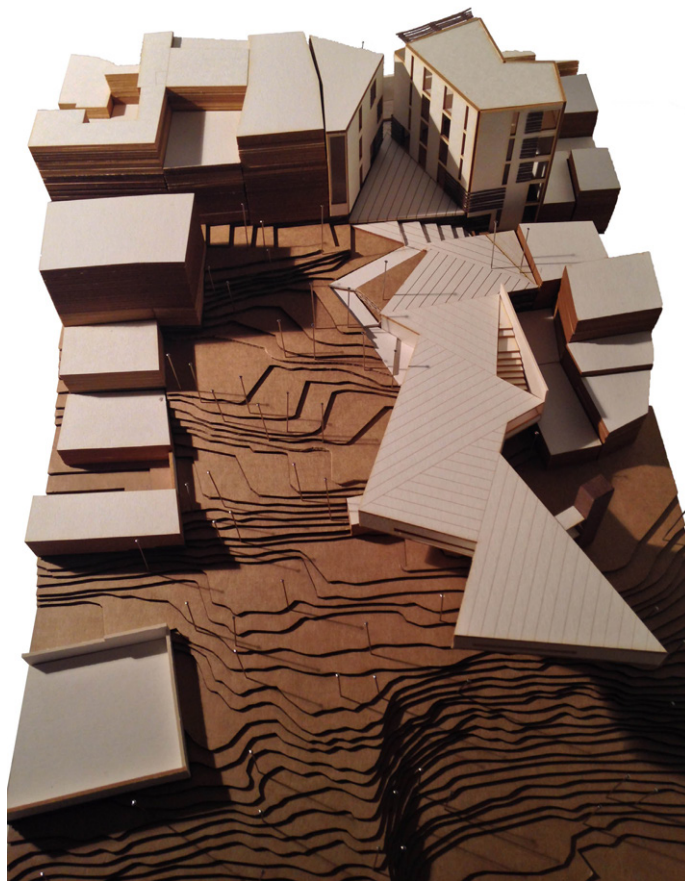
En primer terme es vol dotar el carrer de Dalt d'activitat: espai ampli i pla, amb caràcter de plaça dura i accessible des de la carretera.

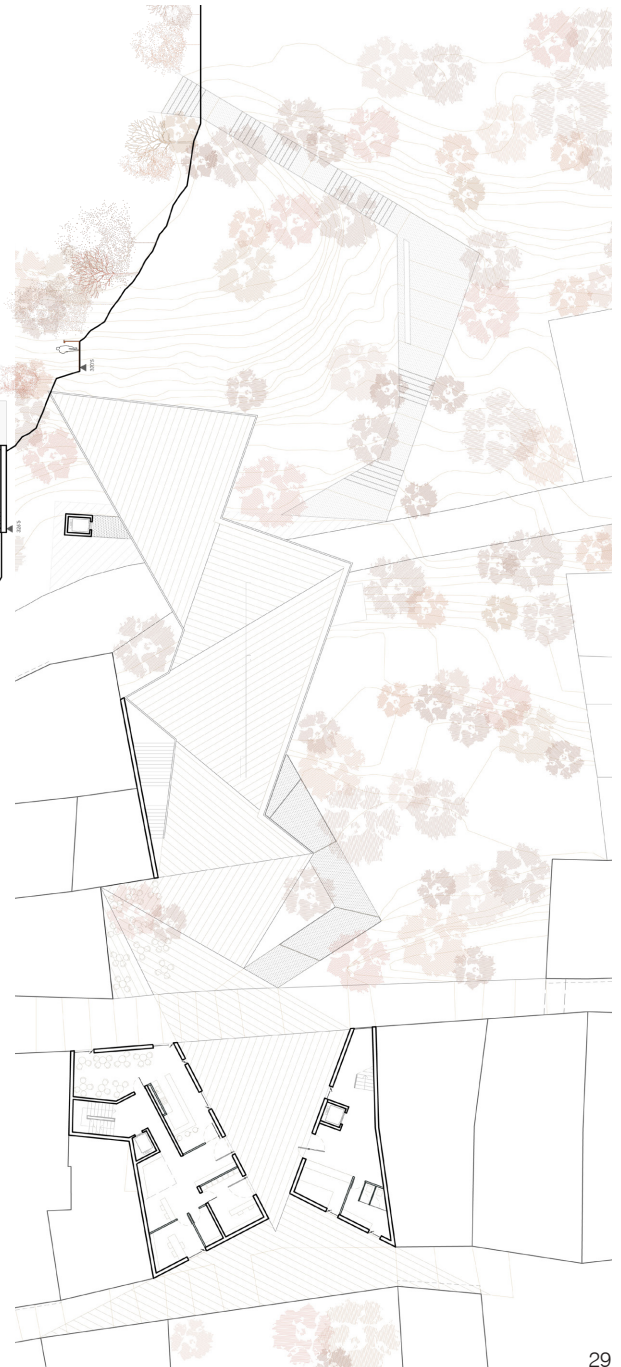
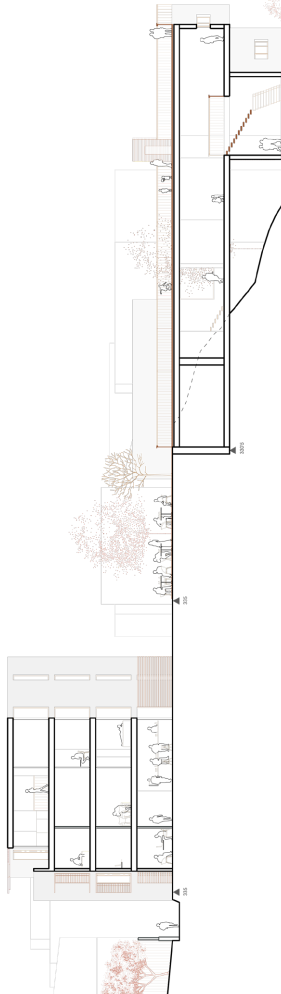
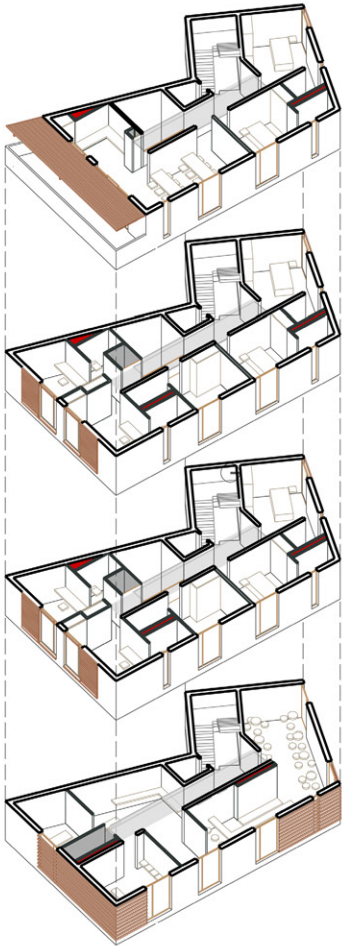
Al solar entre els carrers Portellet i Saperes es col·loquen dos volums (residència d'estudiants i sala d'actes) separats i torçats respecte la línia de façana ampliant l'amplada del carrer per fer nova plaça.

El tercer volum és un edifici pont integrat al desnivell i que s'obre a nord en diferents sales, emmarcant les vistes a les vinyes. La seva coberta dóna extensió a la plaça, dotant-la en certs punts de caràcter de mirador.

L'estructura dels tres volums s'articula amb murs de formigó portants que, aprofitant la geometria no ortogonal aconseguixen estabilitat. Per tal de fer una arquitectura sincera queden vistos des de l'exterior, aportant un caràcter sòlid i unitari.

El projecte passa a ser una nova entrada al poble; connectem el punt inferior del solar, on situem un aparcament, amb la plaça a través d'una passarel·la i un ascensor adjacent a la volumetria del museu. D'aquesta manera l'esplanada forma part d'un recorregut, fent més amable el desnivell a Gratallops.





Es para atenció a tres punts clau:
1-Morfologia del poble, de carrers estrets i cases de cos, on hi predominen la pedra, l'arrebossat i el maó;

2-Escassetat d'espais lliures i forma dels espais lliures existents;

3-Gran desnivell del terreny i visuals del terreny

Se segrega el programa en diferents edificis per:

- adaptar-se a la mida de les construccions existents
- generar espais lliures entre els edificis

- solucionar el desnivell topogràfic amablement

Al punt més alt trobem l'edifici d'informació i gestió de l'equipament com a benvinguda.

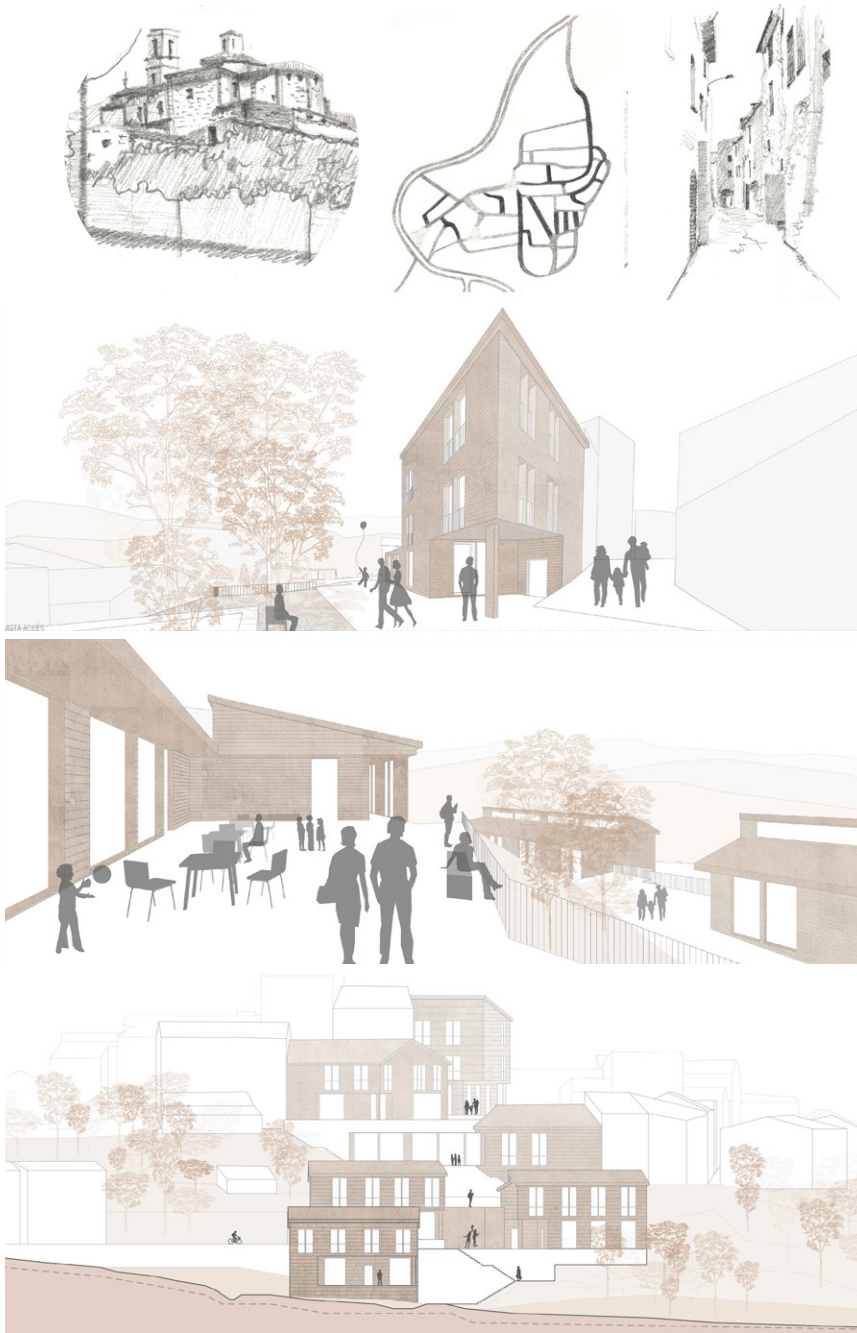
Posteriorment el museu, sala d'exposicions i cata de vins se situen en un espai privilegiat pel que fa a les vistes i a l'amplitud d'espai lliure.

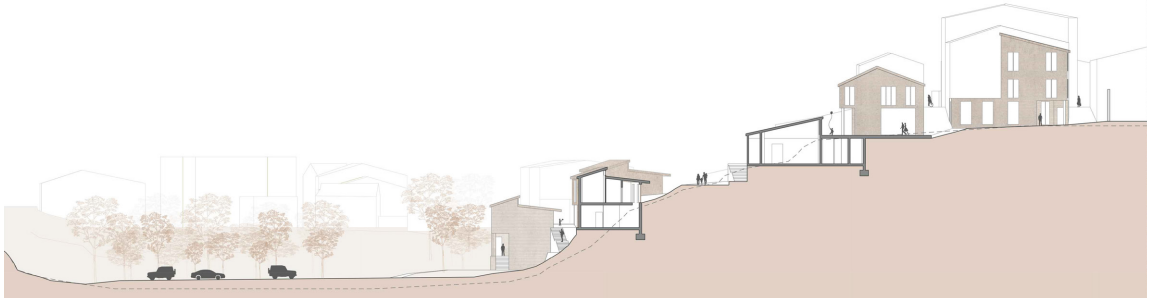
En planta baixa aquest edifici es connecta -mitjançant el bar i la botiga- amb la sala d'actes, que es percep com a edifici independent per ser utilitzat per visitants i habitants.

Finalment a la zona més baixa s'ubica la residència, dividida en tres edificis per relacionar-se amb el nou pàrquing i la carretera a Falset.

A la zona més alta, on el teixit és totalment definit, els edificis s'uneixen amb els existents repetint la trama de cases de cos; a la part més baixa, en canvi, no hi ha pràcticament construccions i per tant s'hi troben més deslligats.

Edifici i espai lliure s'uneixen per crear un recorregut a través del projecte.





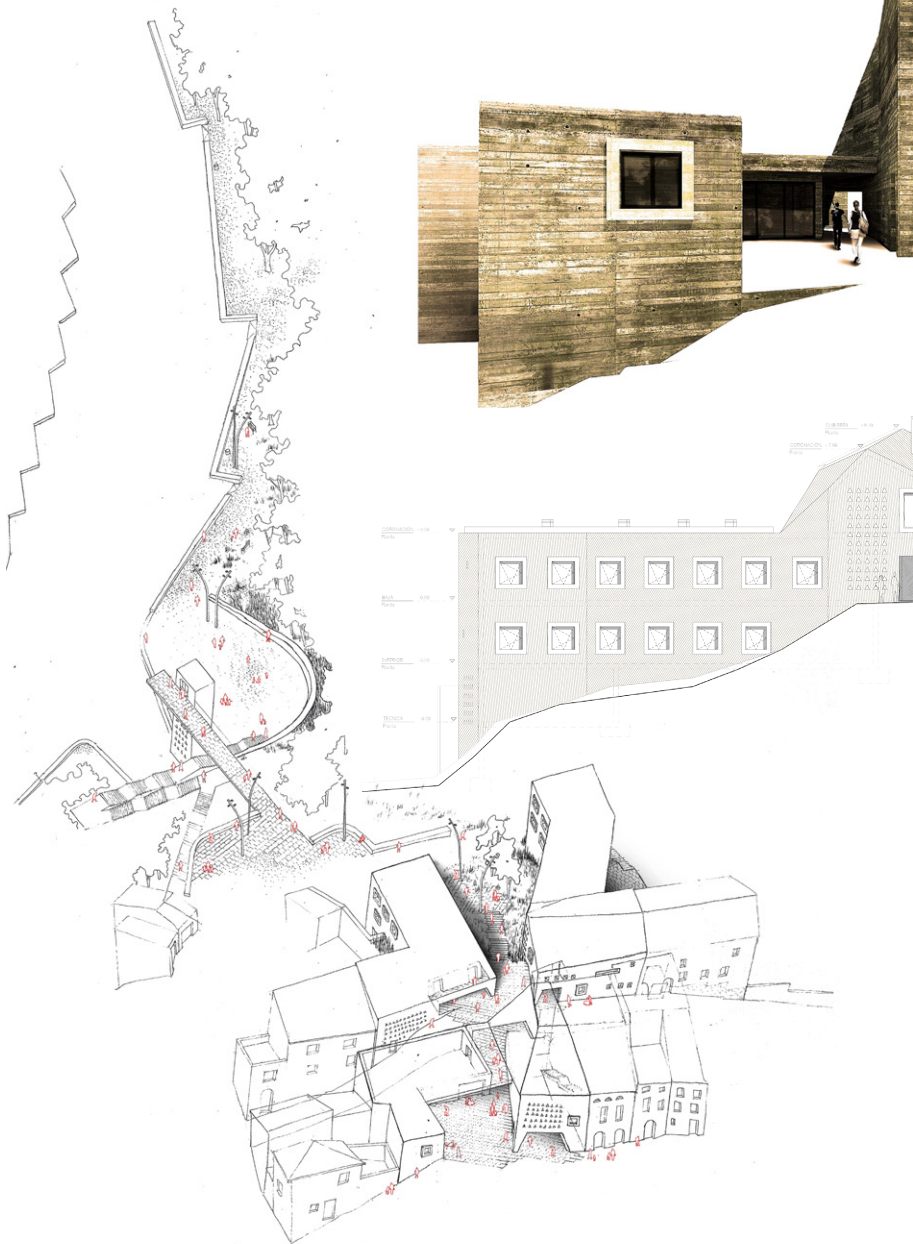
Las características urbanas del municipio de Gratallops son los motores del proyecto. Tanto la forma como el espacio que ocupa la futura edificación vienen definidos por la traza urbana y el grano edificatorio.

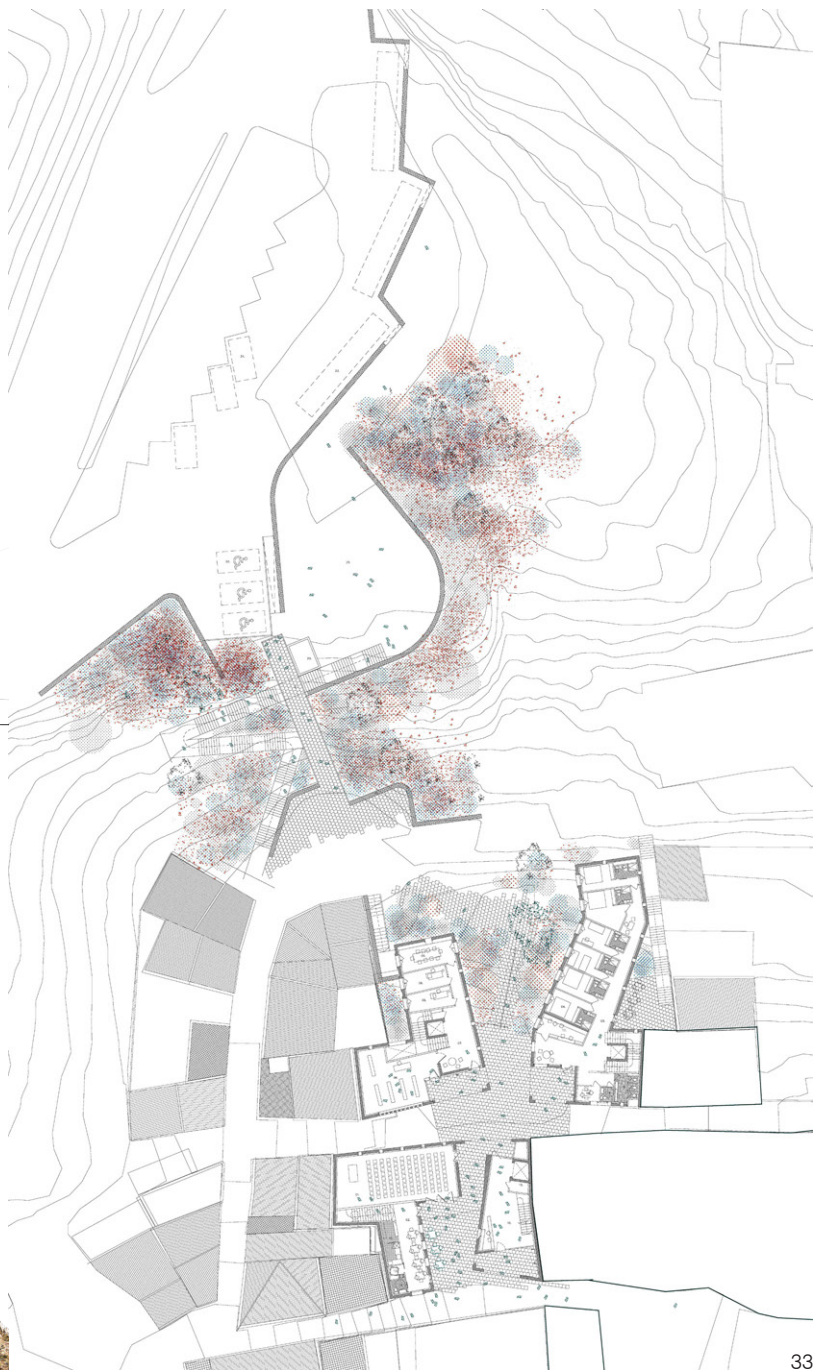
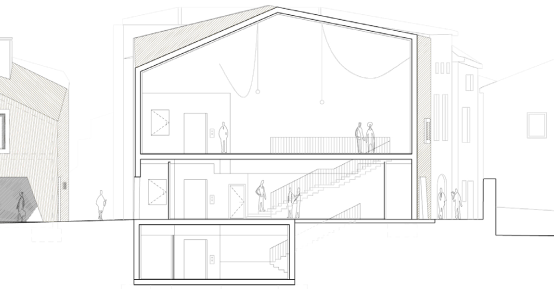
La palabra que define la estrategia de implantación es coser. La actuación no solo cose volumétricamente; cose un recorrido que conecta diferentes cotas y que resuelve la actual dificultad clara de acceso al centro del pueblo. Se parte de la idea de ocupar el espacio siguiendo la estructura parcelaria y generando el mismo tipo de tejido construido.

Al seguir la estructura urbana existente se conserva también el sistema viario, estrecho y sinuoso, sin alterar la continuidad urbana.

El proyecto es una pieza que funciona a nivel comarcal de acuerdo con la necesidad de dar un acceso al propio pueblo de Gratallops. Se dispondrá por lo tanto de un sistema de comunicación vertical para asumir la diferencia de cota, pensado para todo tipo de usuarios/visitantes.

El vacío del programa quedará reservado para generar el acceso al pueblo y al Centro del vino. Finalmente la edificación se configura con una envolvente estructural de hormigón armado in-situ, con un lenguaje arquitectónico en consonancia con las edificaciones del entorno con gestos como marcos remarcados, celosías, proporciones de huecos, alineamiento a cornisas y fachadas existentes, entre otros.





Sense pretendre ser mimètic o invisible, el respecte i l'adequació a l'entorn és capital en el projecte. Per tant, aquest es basa en tres punts característics del seu context:

GRA DEL TEIXIT

adequat respecte les edificacions adjacents;

TIPOLOGIA

entre mitgeres que genera discontinuïtats tant en façana com en coberta i permeten esgraonats per a l'adaptació topogràfica.

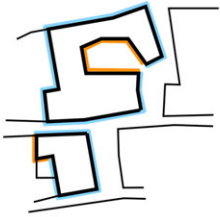
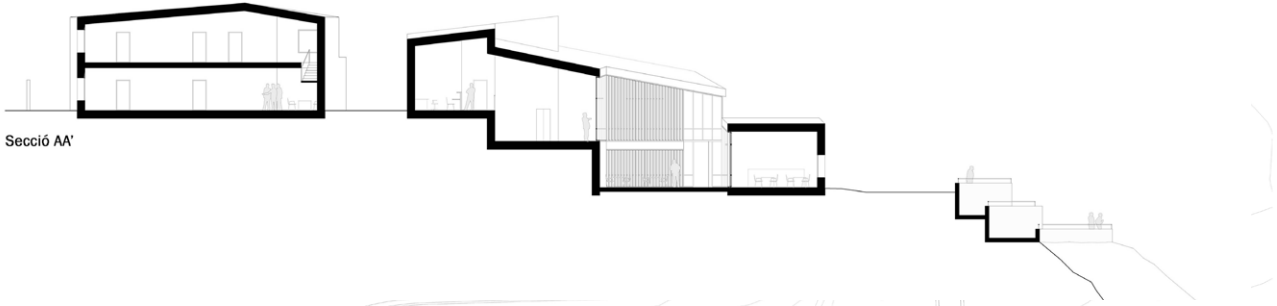
PES

com a característica principal re-interpretada a través del formigó – tant vist com estructural –.

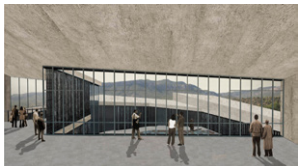
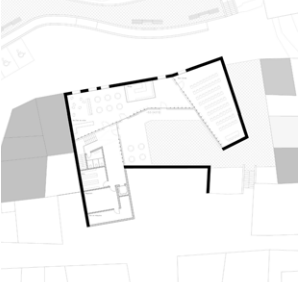
Es presenta un perímetre tectònic i formalment adequat a l'entorn per, seguidament, descobrir un pati interior de materialitat transparent i lleugera, que dona les característiques espacials, de llum i ventilació necessàries per donar valor al projecte.

L'edificació disposada en contacte amb les mitgeres a oest genera un espai de pas continu a l'est que organitza els accessos a l'edifici i genera tensió, moviment i visuals. El projecte s'esgraona en 3 nivells que s'estructuren al voltant d'un pati, el qual permet generar una dicotomia amb la pell exterior, que canvia de llenguatge per adaptar-se al seu entorn. És un projecte que pretén respectar al màxim el context del que neix, però que no s'arronsa per aconseguir les qualitats arquitectòniques necessàries en un equipament d'aquesta categoria. Un projecte que juga amb la seva aparença i que permet a l'usuari gaudir d'aquest joc, amb moviment, tensió, paisatge i recorregut, a través d'espais formalment potents i programàticament acurats.





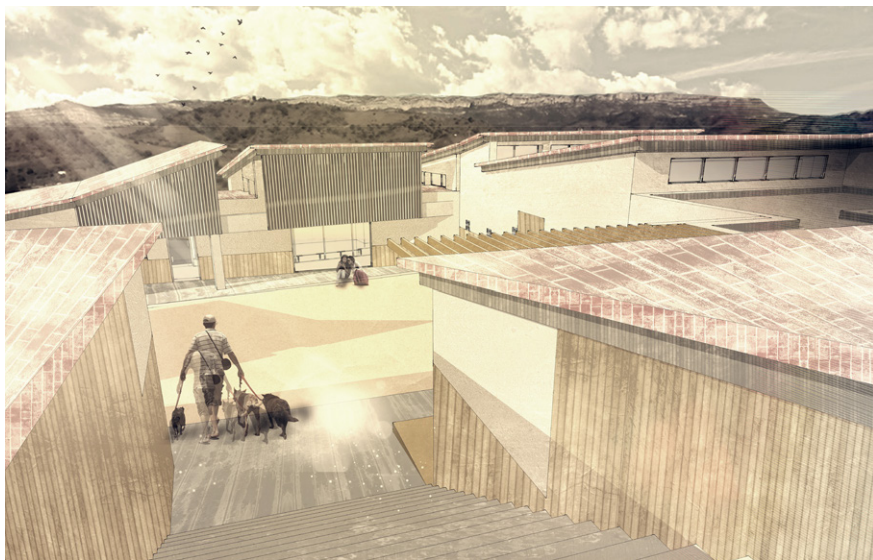
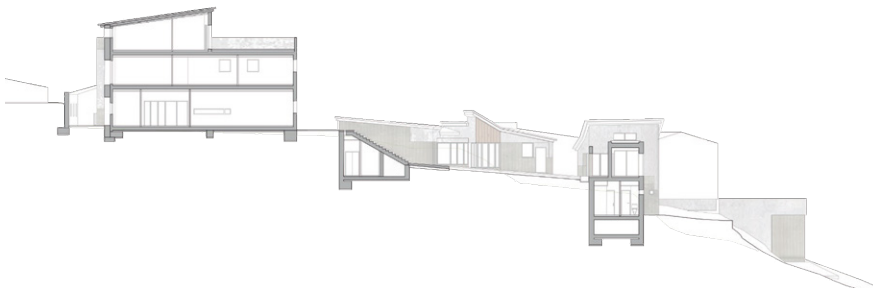
Dicotomia: fons/forma

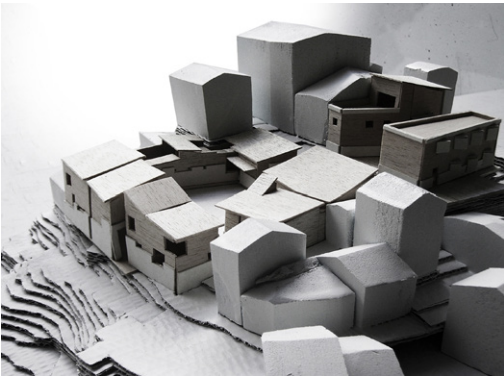


A fi de promoure el potencial vinícola de Gratallops i aglutinar la presència de l'actual producció en una sola peça identificable, neix el Centre del Vi amb un programa museístic i d'exposició dedicat al món de l'enologia i preparat per rebre diferents esdeveniments.

La voluntat del projecte, no obstant, no és solament esdevenir una porta d'acollida del turisme que rep la regió, sinó configurar un espai de reunió per a la comunitat de Gratallops. Cal doncs trobar un espai que inviti a generar activitat. Seguint aquesta idea la proposta creix irradiada des d'un centre buit que focalitza l'atenció i és capaç d'allotjar múltiples activitats; la part imprescindible és, doncs, l'espai públic.

D'aquesta manera el projecte és un lligam directe entre l'exterior del poble, un espai completament obert, i el seu centre, altament massificat. S'incrementa la interacció del projecte amb la vida del poble donant continuïtat als tres carrers que travessen el complex i fent que la plaça sigui el més accessible possible malgrat el desnivell. Tenint en compte la petita dimensió de Gratallops, un dels principals objectius és la integració d'aquesta peça dins el teixit en què s'inscriu. Seguint aquesta idea s'ha procurat que la dimensió de les peces estigués d'acord amb el seu voltant a més de seguir les lògiques del sistema constructiu dominant, el mur de càrrega.



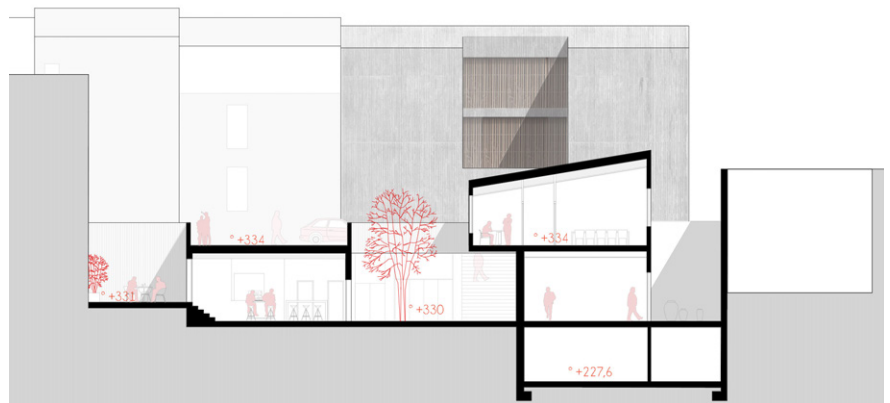
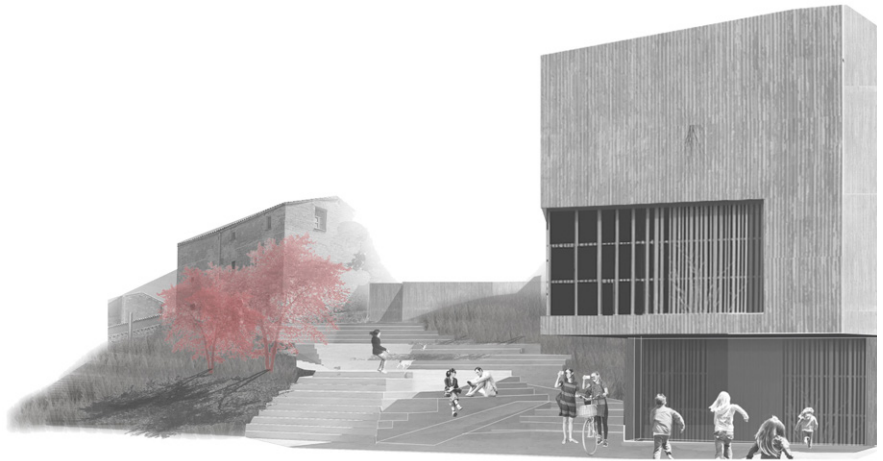


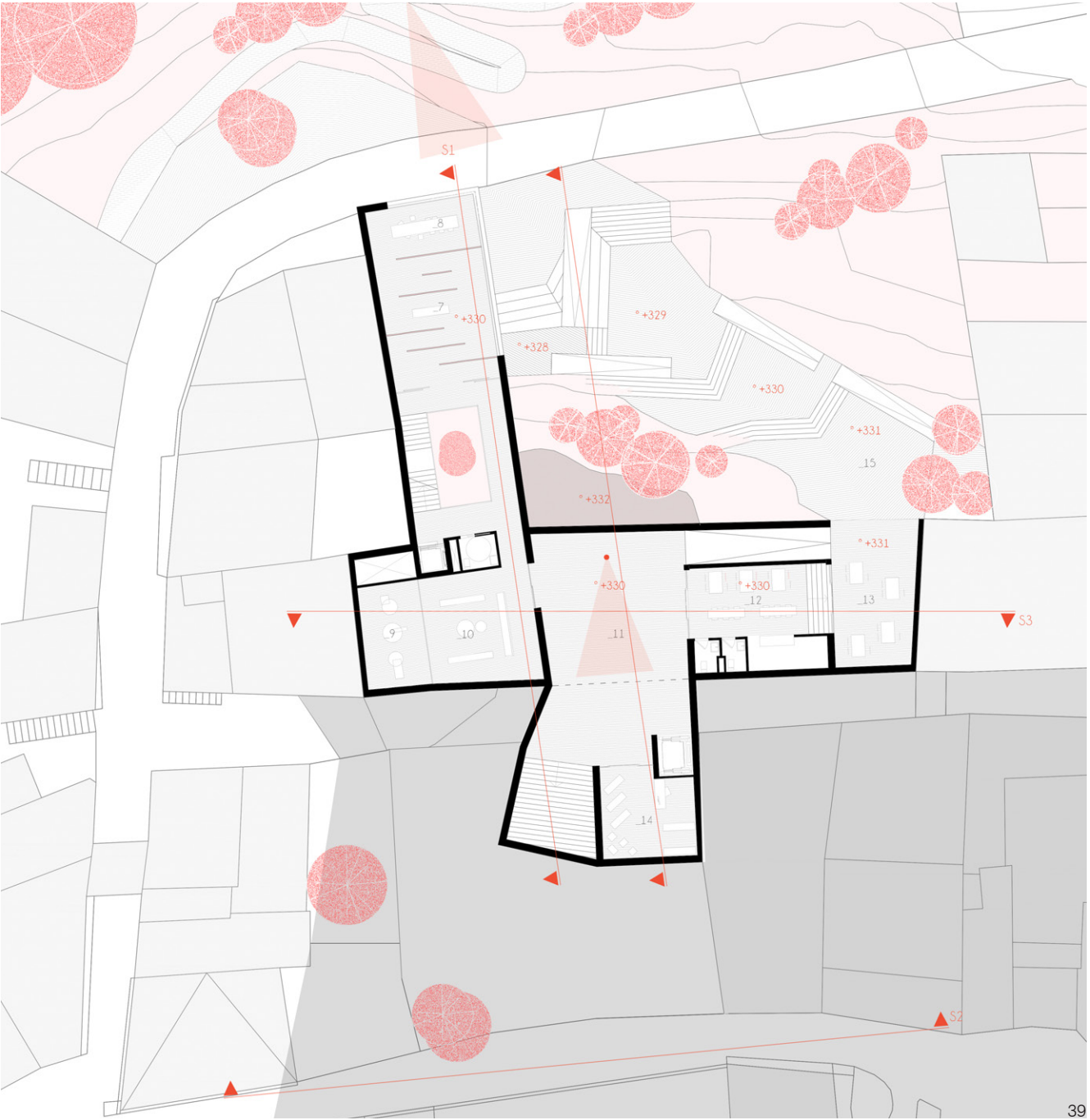
El proyecto se divide en 3 piezas unidas mediante el espacio público de acuerdo con las pautas localizadas en Gratallops:

- 1- El museo, y la zona de oficinas vinculada a él;
- 2- La residencia, en la parte más alta, relacionando al pueblo con los estudiantes,
- 3- el bar y la tienda, punto de encuentro entre los habitantes, turistas y estudiantes.

El proyecto se entiende en 2 recorridos diferentes:

El primero es el que realiza el turista que llega de la cota más baja, y se dirige a una nueva entrada al pueblo desde la que va ascendiendo entre la naturaleza, entra al museo por debajo de un voladizo y termina insertado en la trama del pueblo. El segundo es el recorrido de los habitantes, que comienza en una plaza vinculada al pueblo y va descendiendo por una sucesión de plazas que van descubriendo poco a poco el paisaje hasta introducirse en él. Estas transiciones se realizan jugando con el espacio que se expande y se contrae, que juega con la luz y la oscuridad al igual que lo hace Gratallops en su tejido. La fachada sigue el estilo de Gratallops de muros de piedra, texturas y tonos tierra que crean sombras. Se realiza mediante muros de hormigón armado con encofrado de madera que creará el relieve que simule la piedra.





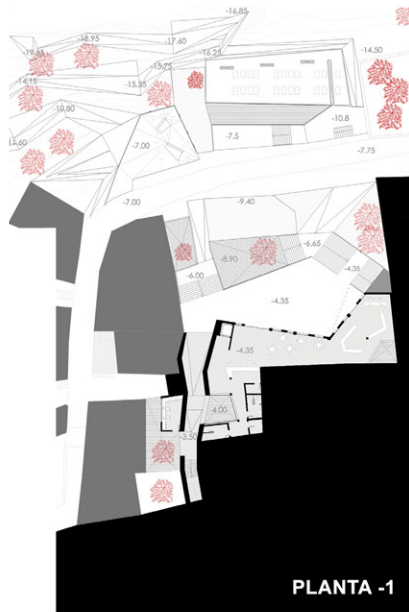
Un recorrido de rampas y escaleras salva el gran desnivel de la parcela y permite la aparición de los distintos espacios del programa. A lo largo de él se recrea el característico contraste lumínico del pueblo mediante el entierro de algunas piezas y la apertura de patios y lucernarios.

La cota más alta de la parcela permite plantear un pequeño mirador desde el cual se establece una relación visual con todos los puntos del proyecto.

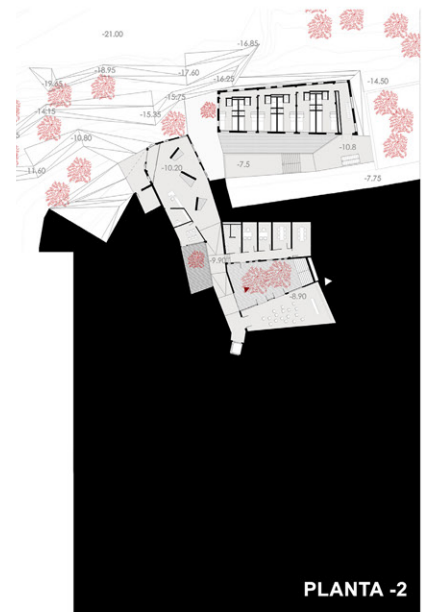
La mayoría del programa se encuentra en dos piezas simétricas con forma de L desplazadas una con respecto a la otra, generando un gran espacio público a doble altura.

La pieza sur –con la cafetería y la tienda- permite comunicar el punto más alto de la parcela con la plaza central a través de su cubierta transitable, situada a la misma cota de la calle superior.

El volumen norte – con el museo, sala polivalente, administración y salas de exposición y reuniones - es accesible gracias a un patio hundido respecto a la cota de la plaza, que proporcionará a los espacios luz natural. Este volumen finaliza a modo de voladizo proporcionando una amplia vista panorámica del entorno. Su cubierta, también transitable, se concibe como una pequeña plaza que precede la entrada al museo. Pequeñas aperturas permiten dotar al museo de luz natural y se aprovechan para proporcionar al visitante un lugar en el que sentarse. El museo también es accesible a través del paseo - adaptado al terreno existente - que lo comunica con el parking y la residencia de estudiantes.



PLANTA -1



PLANTA -2



El Centre del vi busca generar el mínim impacte visual des de l'interior del poble i és per això que està dividit en tres blocs: accés, nou equipament i zona residencial.

L'accés des del nou aparcament consisteix en un seguit de rampes, escales i zones de descans que generen un passeig agradable amb el Montsant com a teló de fons. A dalt, el bar, l'oficina de turisme i la botiga donen la benvinguda al visitant, creant un punt de referència tant des del nou accés com des de l'interior del poble.

El museu s'obre a l'entorn i se situa al solar de manera que des de l'interior del poble no es pugui percebre; sols uns volums emergeixen de terra per permetre que la llum natural n'il·lumini l'interior. L'edifici, semi enterrat i dividit en dos blocs per un pas exterior, permet disposar d'un mirador, des de les seves cobertes, a la serra del Montsant i comarca. A la façana de l'edifici, una altra plaça de dimensions més reduïdes, acollirà els visitants. El pas exterior descendeix sinuosament entre parets altes, forçant a l'evasió del lloc per acabar arribant a una reduïda plaça "interior", amb poca llum, que ahora és l'accés al museu i a la sala d'actes.

La residència, a la part més elevada del poble, permet que els nous veïns mantinguin una estreta relació amb els veïns de Gratallops. S'aprofita, en part, l'edifici de l'antic ajuntament, on s'hi afegeix un petit bloc annex paral·lel i un altre bloc perpendicular per donar cabuda a les habitacions necessàries. S'acaba generant una plaça d'escala intencionadament domèstica.

