

An aerial photograph of a city grid, overlaid with a semi-transparent teal color. The image shows a dense urban layout with streets, buildings, and some green spaces. The teal overlay is more prominent on the right side of the image, where the text is located.

ETSAB
Visiting
Studio

2015
—2016

**Agence
TER**

Agence TER
ETSAB Visiting Studio
2015
— 2016

— **Forewords ·2·** Jordi Ros, ETSAB Director. Ramon Torra, AMB

Manager. Noemí Martínez, AMB

— **Programme ·6·** Olivier Philippe and Michel Hössler, Visiting

Professors. Pilar Calderon, ETSAB Lecturer — **Works ·12·** Shaping

together the Town and the River, by Mariona Massons and Sofía Oliva

— **Lectures ·20·** Co-construire des écosystèmes territoriaux — Saisir la complexité à travers les échelles, by

Agence TER — **Biographies ·34·**

Olivier Philippe, Henri Bava, Michel Hössler, Pilar Calderón

1

— Forewords

The main feature that defines the ETSAB is the particular profile of their teachers, whom reconciles academy and professional activity in one. Conversely, one of the historical shortcomings of the School has been the absence of the figure of the Visiting Professor, whether due to linguistic limitations, ideological warnings or economic difficulties. Thanks to some agreements subscribed with the Metropolitan Area of Barcelona (AMB) and the Barcelona City Council, the intersection of this double finding gave rise to the so-called ETSAB Visiting Studio, semi-annual workshops included in the fifth academic year in the Degree Programme.

During this first four years —chronologically—, Anupama Kundoo, Ricardo Bak Gordon, Stephen Bates, Olivier Philippe and Michel Hössler (Agence TER), Carme Pigem and Ramon Vilalta (RCR), Dietmar Eberle, Tony Fretton and Andrea Deplazes shared their experience with us. As illustrious proper names, they found the best partners among the young ETSAB teachers, for leading remarkable teaching duos. They were Carles Crosas, Eduardo Cadaval, Héctor Mendoza, Ángel Solanellas, Pilar Calderon, Judith Leclerc and Estel Ortega. To all of them, people and institutions, I must express recognition and gratitude for making possible these first editions.

I have the privilege and satisfaction to introduce with these words the ETSAB Visiting Studio Collection, led by the AMB. We are deeply thankful to this institution and, in particular, to its manager Ramon Torra for his continued confidence in this exciting academic adventure, which I suspect it could become part of the future academic life of our School.

JORDI ROS BALLESTEROS

Dr. Architect, ETSAB Director 2013 — 2017
Barcelona School of Architecture
October 2019

Once again, the ETSAB, in collaboration with the AMB, promotes Visiting Studio, a workshop that stems from the close cooperation between the UPC and the Barcelona Metropolitan Area with the aim of adding new visions, from different places, to the studies in Architecture.

These new methodological visions and resources will enable to expand learning tools, as it usually happens in Schools of Architecture in other countries.

This workshop will be taught by a visiting lecturer, a professor from a European university. It is addressed to senior students, future architects about to start their professional career.

The topic proposed is based on a real commission, a project that is being drafted by one of the teams of architects from either the Public Space or the Urban Planning departments. The AMB provides knowledge of the site and its territorial context, the definition of the programme, and the professional experience forged through many years of work in the construction of public space and metropolitan facilities.

Students, tutored by an internationally reputed architect, contribute with different open-minded reflections and academic solutions to the topic raised.

Thus, from this workshop, aimed at sharing knowledge, many stimulating and enriching multidirectional exchanges arise. In the review sessions, thanks to the different profiles of professional practice, students receive new inputs in the process of planning and designing the city, whereas AMB architects are inspired by multiple ways of seeing and understanding public space, as the element capable of structuring and providing cohesion to the metropolitan territory.

RAMON M. TORRA I XICOY

Architect, General Manager
Barcelona Metropolitan Area
October 2019

As a starting point, the AMB proposed a small public facility located in an area of kitchen garden plots in the Baix Llobregat Agricultural Park, in the municipality of Sant Vicenç dels Horts. Despite the small scale of the building, the site was not chosen at random, rather it responds to a historical interest of the AMB in the potential of the Llobregat River as a large metropolitan green connector.

As a strategy, the visiting professors proposed to split up the workshop into two parts. In the first one, the programme and the site were omitted on purpose. It was exclusively focused on the analysis of the river at its highest level. Perhaps swayed by their training—since both Olivier Phillipe and Michel Hössler graduated as landscape architects from the National School of Landscape of Versailles—the teachers asked the students to discover the valley from a new “sensory” perspective based on concepts such as limits, perceptions, sounds or visuals. The analysis extended along 30 km of metropolitan stretch of the river, from the Pont del Diable in Castellbisbal to the Llobregat Delta and river mouth in El Prat del Llobregat. The students, not much used to the large scale and paradigm shift, were compelled to leave their comfort zone and discover the river from a new perspective in order to define the strategies needed to address the following stage of the workshop.

In the second part, the programme specified functional uses, the area (in square meters) and technical requirements, and the site was reduced to a 20-ha cropland. The aim was to solve the connectivity between Sant Vicenç dels Horts and the river with a new multi-use facility that could be as well the entrance to a large metropolitan public space, the Llobregat River Park.

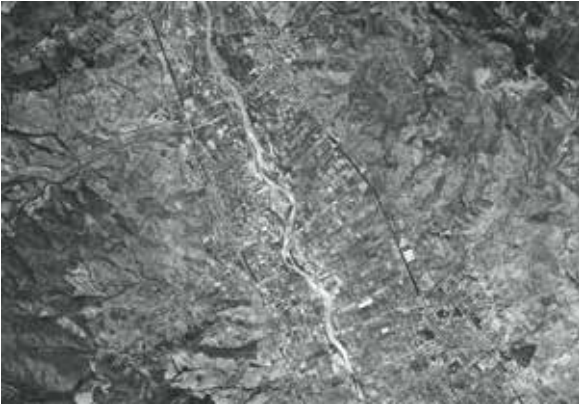
Curiously enough, the gymnastics of scale change performed its magic. Drawing the Invisible Cities at 1/10,000 seems more interesting than designing the city at 1/100 but not as enriching as living it at 1/1.

NOEMÍ MARTÍNEZ GARCÍA

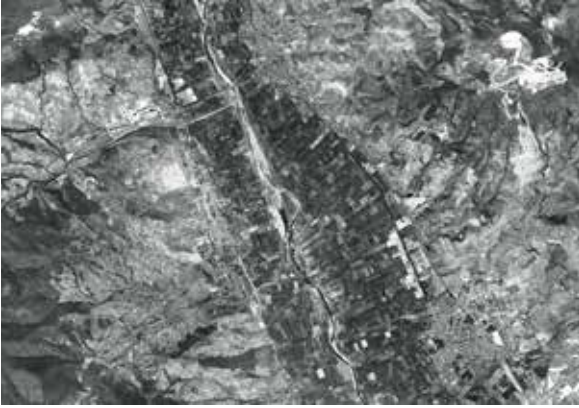
Architect, Head of Projects and Urban Design Section
Barcelona Metropolitan Area
October 2019

2

— Programme



1955



1965



1989



2014

The Llobregat, a Common Good

by Olivier Philippe & Michel Hössler, Landscape Arch., and Pilar Calderon, Arch.

Objectives of the Course

- Grasp the qualities and characteristics of the site at the valley scale and propose landscape strategies on the principle of the valley as “common good”. This implies that mobility (walking and cycling) and uses should be considered from a local perspective.
- Develop a project on a limited portion of the valley (a site of approximately 20 hectares), including a public built facility, linked to the agrarian park and the Llobregat river. (The building program will be given later).

Studio Site

The Llobregat valley, since upstream, from the junction of the rivers Llobregat and Rubí as far as the municipality of Sant Boi de Llobregat.

Part I: ANALISYS

Explore (in groups) the site’s values through specific themes. Rather than an academic analysis, the aim is to explore the characteristics of the valley through recurring themes in the landscape issue:

- The Edge as a space, the edge as a limit
- The Extent as a set of components of various natures, functions, structure and dimensions
- The Crossing, as a network, as an obstacle
- The Horizon
- The Soundscape
- The Rhythms: day and night cycle, hydrological rhythm of the river.

Part II: STRATEGIES

Define landscape strategies at the valley scale.

Part III: RIVER FACILITY IN SANT VICENÇ DELS HORTS

After having analysed the metropolitan stretch of the Llobregat River, and regarding the general strategies suggested by the students, the course will focus on the specific case of Sant Vicenç dels Horts. The main goal will be the connection between the city and the river. The site is a potential area of study where some of these strategies can be implemented. It has at least three existing paths and the AMB has detected some

specific program (new facilities and uses) that could help to activate and enhance them as entrances/doors to the fluvial park.

Participants of the Studio are requested to propose ways of implementation of this program (or even variations of it) in order to reorganise the allotments and articulate the entrance(s) as valuable public spaces that would emerge the identity of the place and reinforce the community network.

Site

The Llobregat valley is a territory with an asymmetrical built landscape, in terms of its territorial morphology and functionality. The right bank is configured by settlements placed on the contact line between agricultural soils and the “samontà” and organized by the accessibilities to the side valleys. On the left bank the (more homogeneous and continuous) urban growth has been determined by the old national road from Barcelona to Madrid as a central line and output from the plain of Barcelona inland. The dual status as a natural transit point and land of fertile alluvial soil has set a landscape built by superimposing big mobility infrastructures (A2, AP2, railway and high-speed train lines) and the structure of the agricultural valley (paths, canals, irrigation channels and plots) that determine the relationship between the city and the river.

Sant Vicenç dels Horts is placed on the right bank of the Llobregat valley, between Santa Coloma de Cervelló (to the south) and Pallejà and Quatre Camins road junction (to the north). The village stretches from the road to Sant Boi (BV2002) to the mountains of Ordal and is limited to north and south by the streams of Cervelló and Torrelles.

Three accesses to the river, crossing the agricultural park from the urban centre, have recently been arranged: one along Cervelló stream (north), one along Torrelles stream (south) and the one in the middle as a continuation of the street Angel Guimerà (Rosset stream).

These paths take advantage of existing crossings beneath the infrastructures (A2 and AVE) to overcome them and connect, across a strip of allotments, with the path that goes along the river bank (the river walk). The allotments, which extend parallel to the river along about 1.5 km, need to be arranged and is something on which the proposal should work. The river walk was also conditioned with the three access, creating points of interest that include viewpoints or rest areas.

Finally, the AMB has recently drafted the final design of a new crossing through the river, connecting both river banks close to the stream of Torrelles.

Global Objective

Connection City-River by the activation of path(s) leading to the river by a programmatic intensification.

Specific Objectives

Articulation of an entrance to the river park.

Reorganization of the allotments and the open areas.

Functional Requirements

Code	space	units	sq.meters	characteristics
SA	space for associations	3	50	Also used as classrooms
RS	room for the staff in charge of the facility	1	50	Related restrooms
RG	room for diverse storage	1	50	
PS	polyvalent space for small events/exhibitions	1	200	Also used for seed exchanges and winter small food market
IC	space for an interpretation centre about the Llobregat river and the Agricultural park	1	200	
SL	small library	1	25	
KB	refreshments stand (kiosk)	1	25	
OK	open kitchen with space for tables	1	100	
FA	facilities for the allotments (storage room, compost box and water tank)			With recuperated water
SHO	sheltered open space for big events	1	500	And also for the summer food market
GR	general restrooms			
PLB	parking lot for bikes			For private bikes and as a drop-off point for rented ones
PLC	parking lot for cars			

Due to the characteristics of the site the constructions must consider:

- Ephemeral Construction
- Self-sufficiency of sources (water and energy)
- Maximize the use of ecological and recycled materials.

Technical requirements for the open spaces

Due to the characteristics of the site the open spaces must consider:

- Self-sufficiency of sources (water and energy)
- Maximize the use of ecological and recycled materials
- Maximize drainable surfaces
- 100% of universal accessibility.



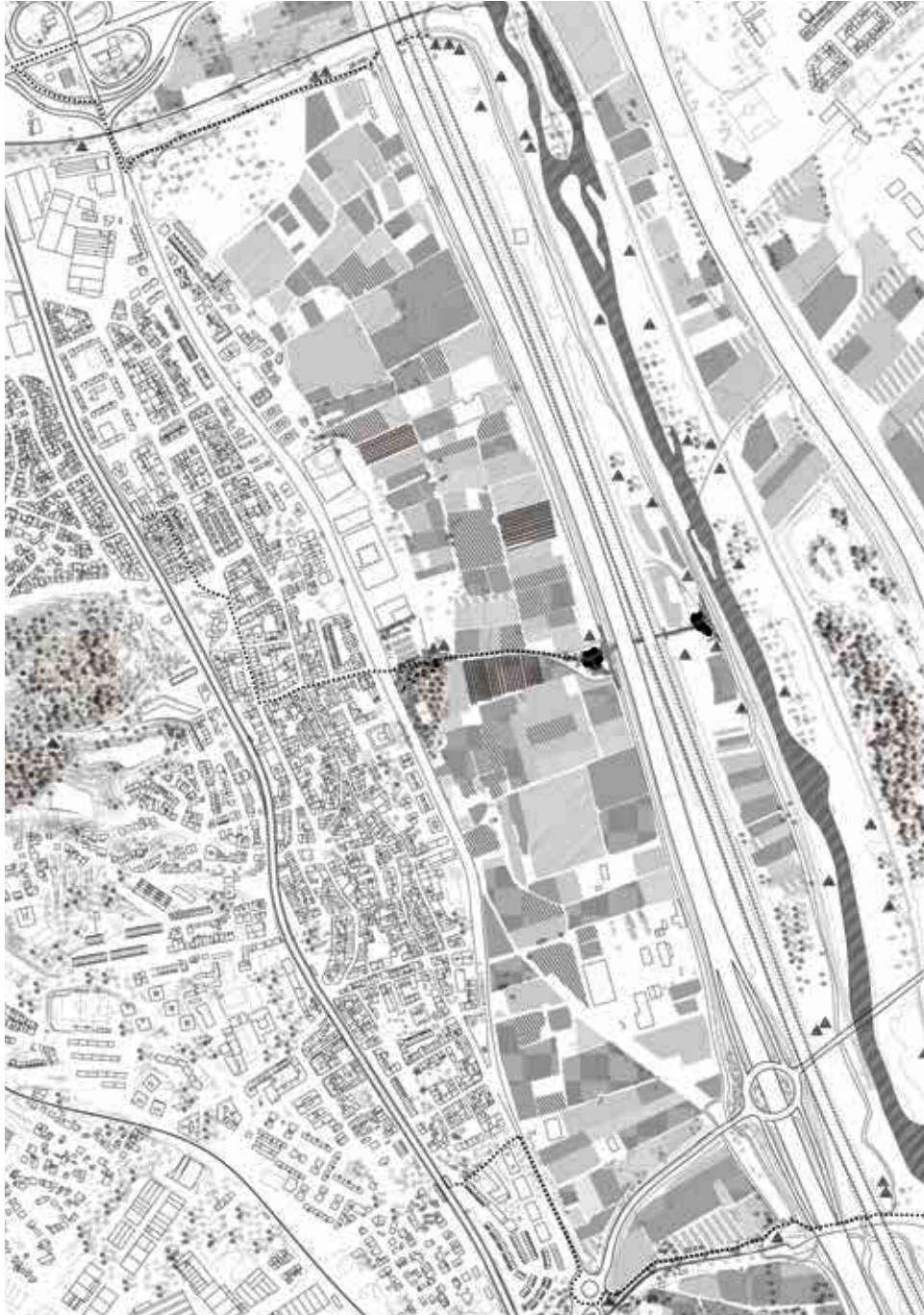
3

— Works

Participants: Ingrid Bernal Toro, Carla Casado Valls, Alex Català Càmara, Jordi Figols Fernández, Núria Fors Casanova, Irene García Pérez, Javier Graupera Padilla, Jerónimo Gutiérrez García, Cristina Huguet Carreras, Marcos Jubierre Zapater, Elsa Mampel Vallvè, Albert Nogueras Tarrero, Sofia Oliva Gorria, Maria Ortola Cerdan, Hye Yeon Park, Marcos Santamaria Boyeras, Anna Sauqué Riutort, Júlia Solà Sirvent, Josep Soler Carreras, M. Carlota Solina Llibre, Laura Zafra Casajuana, Luka Bader, Soraya El Alami, Maribal González Arjona, and Mariona Massons Balcells

Shaping together the Town and the River

Mariona Massons, Sofia Oliva



- Site plan -

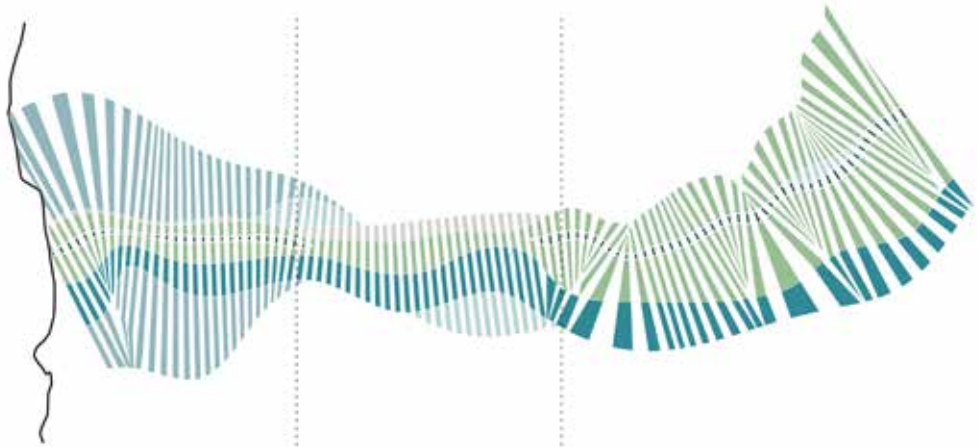


Liobregat river

Crops

City

Mountain



- Static public space
- Crops
- Pedestrian
- Vegetation
- Stream
- Road

- Top: Types of sections
Bottom: Site diagram -



1 bbq park



2 playground



3 picnic



4 leisure



5 resting/laying area



6 meeting point



7 art spot



8 theatre



9 buy-eat place



10 fitness station

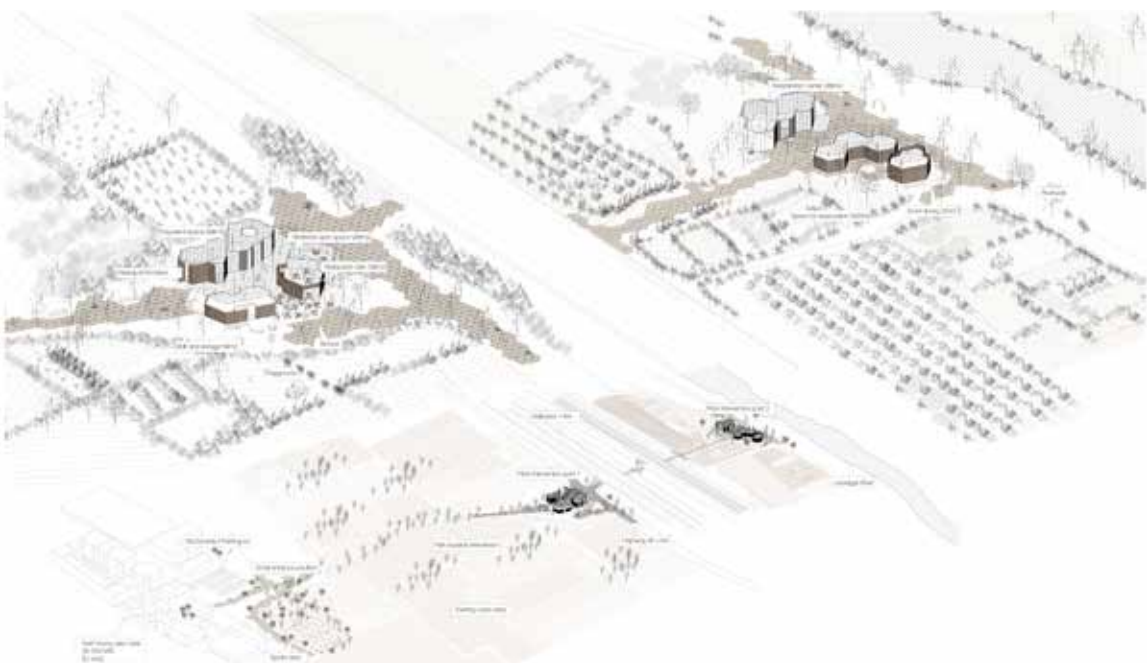
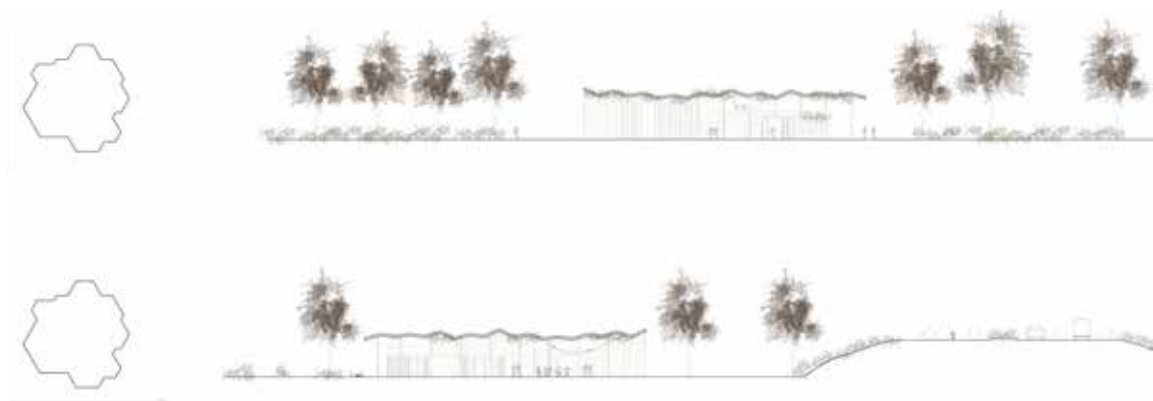


11 park



12 bike station

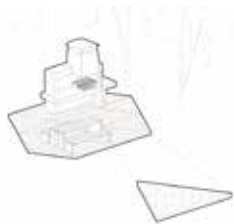
- Types of groupings -



- Top: Sections
Bottom: Axonometric of the area -



1 Program strategy



2 Identifying element

Design of an element which is common to all the spots and relates them as a global asset



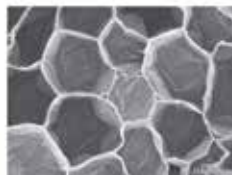
3 Extension

Multiplication and extension of the new element as a path that drives you to the river. The shape becomes organic after being extended like cells in the biological system



4 Sheltered space

Design of the sheltered space as a ceiling projection of the pattern created



- Constructive process -



4

— Lectures

Co-construire des écosystèmes territoriaux



**by Henri Bava, Michel Hössler and
Olivier Philippe**

À l'heure où les métropoles se constituent, de nouveaux territoires gigantesques cherchent leur identité et appellent une approche par le paysage qui plaide pour des métropoles fertiles, capables d'améliorer dans la durée le bien-être des populations.

Coupler planification et actions

Les actions sur les grands territoires portent sur de très longues durées d'où la nécessité d'imaginer un couplage d'actions de longue haleine avec des stratégies à très court terme comportant des actions visibles. Le grand territoire est fait de petits territoires en attente de projets. Instruits par des travaux à l'échelle territoriale, nous explorons ce nouveau paradigme dans une logique transcalaire, seule capable de garantir une cohérence jusqu'à l'échelle opérationnelle.

Conference published in:
AGENCE TER. *L'urbanisme
des milieux vivants*. Bava,
Henri; Hössler, Michel;
Philippe, Olivier. Marseille:
Ed. Parenthèses et DGALN,
2018. pp. 64-71.
ISBN: 978-2-86364-218-4

Aborder les grandes échelles n'exclut pas la réalisation de projets concrets mais la prépare, par l'établissement d'un cadre de réflexion et de hiérarchisation. En témoigne l'étude lancée pour l'opération d'intérêt national Seine Aval où nous avons développé le concept de «plages» de «Seine Park» sur 80 km de linéaire du fleuve, suivie d'une réalisation du parc départemental à Carrières-sous-Poissy.

Interactions entre *bottom-up* et *top-down*

Parallèlement à de grands projets de planification, des actions concrètes et ciblées provenant de la population peuvent, par propagation, entraîner de nouveaux projets urbains. Cela s'est passé à Anvers, sur le projet de couverture du Ring, sur lequel l'Agence TER, en collaboration avec TVK, intervient sur la séquence sud. [fig.1]

À l'origine, le « Plan de structure d'Anvers» de Secchi-Viganò en 2011 avait proposé une nouvelle planification de maillage du territoire permettant de ne pas achever le bouclage du Ring et d'urbaniser son environnement en le transformant en boulevard urbain. Dans un premier temps, la Ville n'a pas suivi la proposition des urbanistes et décida de réaliser le viaduc de bouclage nord du Ring, déclenchant la contestation des habitants riverains. Cela entraîna, par référendum, la décision de créer un tunnel sous l'Escaut.

Au vu de cette victoire populaire, tous les autres habitants riverains du Ring décidèrent de prolonger la lutte en vue d'obtenir la couverture totale du Ring et se regroupèrent autour des associations Ringland, Ademlos et Straten Generaal.



Fig. 1. Anvers, Couverture du Ring, 2011

Elles siègent aujourd’hui dans les commissions de suivi des étapes de projet, et y jouent toujours un rôle moteur. Le processus est encadré par l’Agence ORG, animée par Marcel Smets et Alexander D’Hooghe; il porte sur la redéfinition du rapport de la ville centre à sa périphérie, et sur le choix des interventions et du phasage des travaux. Ce projet, lié par ailleurs à un changement de majorité municipale, démontre les allers retours possibles entre une planification *top-down* et le désir de projets *bottom-up* émanant des populations concernées.

L’eau, vecteur de projets métropolitains

L’eau et particulièrement les fleuves sont au cœur des dynamiques métropolitaines et des exigences de réappropriation par l’espace public. L’eau soulève la question de l’identité autant que de la vulnérabilité ; deux thématiques non contradictoires.

La stratégie territoriale parc Garonne menée à Toulouse nous a amenés à reconnaître et à considérer les 3.000 hectares de zone inondable articulés autour du fleuve comme un «grand parc Garonne» appropriable par la métropole. Porté par le maire-président de la Métropole, le parc constitue aujourd’hui la nouvelle colonne vertébrale du Grand Toulouse, axe reliant le centre ville à la campagne, support de mobilités, d’usages et de nouveaux programmes.

Il est important de travailler à partir des dynamiques de l’eau sans se cantonner aux limites administratives pour bien comprendre les tendances et les interrelations à l’échelle du grand territoire (lit majeur, bassins versants, zones inondables...) et pour mieux les anticiper. Enfin il est primordial de sensibiliser les aménageurs et les maîtres d’ouvrage à la prise en compte des problématiques hydrauliques comme nous l’avons développé sur la

métropole bordelaise dans le cadre de l'étude des 55.000 hectares de Nature. Outre la question de l'inondabilité, nous y avons abordé celle des zones humides et de leurs continuités hydriques et écologiques à maintenir au travers de l'urbanisation en cours, ainsi génératrices d'un nouvel urbanisme. La publication d'un guide référentiel des zones humides a fédéré les acteurs urbains autour de cette nature vivante.

Le découpage administratif peut complexifier les études, les territoires concernés, souvent très vastes, ne relevant parfois d'aucune administration spécifique habilitée à se prononcer sur une pensée pertinente du territoire. Pour organiser le développement de la métropole composite naissante entre Cologne et Bonn, l'Agence TER a transformé le risque d'inondabilité en projet. Nous avons proposé une stratégie d'anticipation du risque d'inondation, par la création de vastes noues plantées instituant, en cas de crue, de nouveaux bras du Rhin et générant immédiatement de nouveaux cheminements, de nouveaux espaces publics en réseau, qui donneront à ce territoire des qualités en termes d'usage, d'habitabilité, mais aussi d'image. [fig.2]

L'objectif est d'y rendre possible la coexistence de plusieurs écosystèmes et de faire œuvre de pédagogie auprès des populations pour leur donner à comprendre leur territoire naturel, les encourager à acquérir un savoir sur la faune et la flore, et à pouvoir participer au décryptage de signaux annonciateurs d'éventuels risques. L'enjeu étant d'apprendre à *faire avec* la montée des eaux, et pas seulement *contre*,



Fig. 2. Leonardo da Vinci, ca 1504

il faut préparer le terrain pour laisser l'eau dessiner et modeler en partie les villes et les paysages de bord de fleuve de la même manière que sur les territoires littoraux.

La démarche citoyenne au cœur des nouveaux projets d'urbanisme

L'implication citoyenne se mesure à présent par l'engagement plus soutenu de tous les acteurs urbains, dont des concepteurs, dans les démarches de concertation. Cette démarche démocratique est aujourd'hui pleinement ancrée dans la culture de l'Agence TER.

Ainsi, depuis 2013, le projet de valorisation de la vallée de la Vilaine sur un vaste territoire naturel de 3.500 hectares au sud

de Rennes, porté par Rennes Métropole et sept communes riveraines, a pour objectif de remailler le territoire et de faire émerger de nouveaux usages de plein air. [fig.3]

L'ampleur du site comme la complexité d'une juxtaposition de milieux naturels, de gravières abandonnées

ou en fonctionnement, d'une activité agricole importante, combinée à un budget serré et pluriannuel, nous a conduits à repenser la nature des propositions tout comme leur mise en œuvre. La complexité du jeu des acteurs nous a poussés à construire une démarche pour laquelle nous sommes accompagnés par la coopérative culturelle et le collectif d'artistes Bureau Cosmique. Cette démarche vise à faire des acteurs et habitants des coproducteurs du projet paysager. Elle rassemble autour de la vallée une communauté de personnes concernées

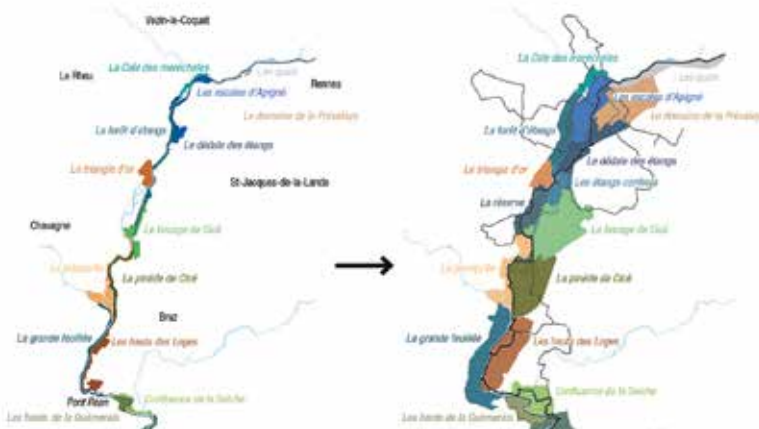


Fig. 3. Vallée de la Vilaine, Rennes

par leur territoire et désireuses d'y développer des activités foisonnantes de différentes natures, culturelles, agricoles, environnementales, sportives ou touristiques.

Plus récemment, nous avons expérimenté la concertation sur un grand programme urbain avec le projet des Bords de Loire-Petite Hollande mené par Nantes Métropole qui a installé de longue date une concertation active pour tous les projets urbains et la démarche s'est accrue depuis le mandat de la maire présidente de la métropole, Johanna Rolland. Nous organisons le processus de dialogue avec la collectivité, avec nos co-traitants intégrés à l'équipe de maîtrise d'œuvre comme le groupe Scopic pour la concertation et le collectif Fil pour l'activation. Initié par les élus, ce dispositif devient moteur dans la définition des modalités de l'échange (workshops, ateliers, plénières, débat numérique, activations sur site, préfigurations...) et force de proposition sur les sujets à débattre et à délibérer collectivement, ainsi que sur le calendrier.

Pour une continuité agricole intra et inter-métropolitaine

Sortir de l'impasse

écologique, nourrir au plus près les populations et cultiver le sol des villes sont des notions qui se popularisent. L'échelle des métropoles oblige à reconsidérer les pièces agricoles comme des territoires vivants porteurs d'avenir, des potentiels nourriciers et productifs.



Fig. 4. Saint Ouen, Park of the Docks

De nouveaux instruments législatifs émergent et les compétences techniques œuvrent pour mener des politiques plus volontaristes suivies par l'appui des citoyens dans la mise en place de nouvelles ruralités urbaines et périurbaines. Nous y voyons les prémices d'une nouvelle donne villenature-agriculture, entrouvrant les conditions d'un paysage contemporain.

Préoccupés par leur alimentation et leur santé les habitants des villes grandes et petites comme des métropoles considèrent à nouveau les productions agricoles urbaines, voire envisagent de cultiver eux-mêmes la terre. Cette préoccupation est prise en compte dans le parc de Saint-Ouen où nous avons installé 3 hectares de jardins cultivés, partagés, gérés par des associations, au cœur du nouveau quartier de la ZAC des Docks. [fig.4]

Plutôt qu'une nouvelle mode seulement liée à des inquiétudes existentielles des urbains, nous comprenons cette montée en puissance de l'agriculture de proximité comme une prise de conscience collective, générant des atouts nourriciers, environnementaux, sociaux et, finalement, urbains. Beaucoup (citoyens, associations, professionnels, élus) se sont emparés de la question de la réinvention du rapport entre l'urbain, l'agriculture et la nature.

L'étude que nous ont confiée la Ville d'Argenteuil et l'Agence des espaces verts de l'Ile-de-France en 2015 portant sur une enclave de 100 hectares de la plaine agricole d'Argenteuil, contiguë aux grands quartiers de logements sociaux, nous a révélé l'importance de croiser et de faire coexister pratiques agricoles et urbaines. Réorganiser, mettre en scène, coordonner et faire cohabiter ces usages sont essentiels. Mais c'est aussi envisager l'agriculture non comme un simple décor mais comme un modèle économique avec ses acteurs et leurs contraintes de fonctionnement et d'accès.

Le double défi de la ruralité: modèle agricole et *wilderness*

Si l'ensemble des acteurs de la ville se sont emparés de la question de la réinvention du rapport entre l'urbain, l'agriculture et la nature, on peut s'interroger sur les raisons du quasi abandon de l'espace rural, « l'entre métropoles », de la part de tous, paysagistes compris, faute de commande publique mais aussi, il faut l'avouer, par insuffisance d'intérêt et absence de vision territoriale.

Fruit d'une mutation corolaire à la métropolisation des villes, la nouvelle ruralité, affaiblie par des décennies de régression démographique, se distingue par une perte de son statut d'origine et de ses prérogatives. Le lien charnel qui unissait la ruralité à la nation s'est fortement distendu et la ruralité voit se réduire les instruments institutionnels historiques responsables de sa gestion ou assurant la continuité des services publics (mobilité, éducation, santé) progressivement, alors que le territoire qui la caractérise aujourd'hui ne constituera bientôt plus un *continuum* mais une série de fragments plus ou moins isolés.

Cette mutation et le défi climatique constituent l'opportunité d'un changement de paradigme de la ruralité française: une ruralité moins anthropocentrée, qui non seulement proposerait une gestion de la ressource écologique équilibrée à l'échelle territoriale, par le truchement d'un modèle agricole moins productiviste et plus soutenable, mais aussi qui acte du droit à l'existence de la «nature sauvage» à l'exemple de la «wilderness» américaine.

Ajoutant à la désertification du territoire, la PAC (Politique Agricole Commune), encore aujourd'hui largement dé-correlée des territoires, verra certainement, sous la pression des États peu gagnants, ses missions et son format se réduire dans les années à venir. Le nouveau modèle

agricole, moins productiviste et peu tourné vers l'exportation (à l'exception notable du vignoble), sera aussi un produit direct de l'évolution progressive de l'alimentation, plus favorable à l'agriculture urbaine caractérisée par une grande proximité entre producteurs et consommateurs. Nous sommes donc à l'aube d'une modification majeure dans laquelle la question démographique est un élément déclencheur mais pas unique et c'est dans ce contexte qu'il nous faut nous interroger, à côté de la réinvention du modèle agricole, sur l'urgence de l'invention de la «wilderness» en version française: une «naturalité» capable de répondre à l'effondrement du vivant dans nos territoires et que nous pourrions illustrer comme étant la multiplication et la mise en réseaux d'espaces vides de présence humaine, tels que peuvent l'être la forêt guyanaise ou la haute montagne métropolitaine.

Il ne s'agit pas uniquement de s'inscrire dans la bio capacité du territoire national ou de l'augmenter, il s'agit de donner à la nature les moyens de garantir sa survie et donc notre survie collective.

La désoccupation par l'homme d'étendues entières du territoire n'es pas achevée, voyons cela comme un bienfait, une opportunité de libération foncière qui permettrait de redonner des espaces à la nature, de transformer en forêts, en zones humides inaccessibles des dizaines de milliers de kilomètres carrés où nous ne serions que les acteurs d'une bienveillante et distante surveillance. Un tel projet nécessite une implication du plus grand nombre d'acteurs mais seul l'État nous semble capable d'assurer une projection collective ambitieuse, à même d'engager cette transformation sociétale dont la concrétisation prendra plusieurs décennies.

Sairir la complexité à travers les échelles

by **Henri Bava, Michel Hössler and
Olivier Philippe**

Appréhender globalement un territoire, principe essentiel d'un projet pour le paysagiste, est la manière idéale d'entrer dans un projet durable. Même si cette compréhension du site étendu à sa dimension géographique se heurte très rapidement aux réalités administratives comme aux intérêts ou au système de représentation des commanditaires, il faut, tout en entendant leurs exigences, inscrire le site considéré dans une échelle et une temporalité plus vastes.

L'eau, vecteur de projet durable

Au vu des prévisions sur la montée du niveau de la mer et des fleuves, les seuls digues et barrages actuels seront impuissants à protéger les populations d'incidents climatiques. Il est important de travailler à partir de ce «contexte en mouvement», de ne pas se laisser coïncider par des limites parcellaires mais bien de comprendre les tendances et les interrelations en jeu sur toute l'étendue pour mieux imaginer les réponses, et de sensibiliser un aménageur même s'il ne se sent pas directement concerné par les questions abordées. Or celle de l'eau échappe souvent aux contingences administratives. Personne n'a autorité pour trancher. Que dire alors de certaines études portant sur la gestion de l'eau, question d'ordre fondamentalement public, et... financées par des maîtres d'ouvrage privés? L'eau est un bien commun.

Le découpage administratif peut complexifier les études, et les territoires concernés, souvent très vastes, ne relèvent parfois

Conference published in:
ALLIX, GRÉGOIRE; et al. *Projets
urbains durables*. Masboungi,
Ariella (dir.) Paris: Ed.
Le Moniteur, 2012. pp. 51-55.
ISBN: 9-782-281-19530-9

d'aucune administration spécifique habilitée à se prononcer sur une pensée pertinente du territoire. Alors que, entre Cologne et Bonn, une métropole est en train d'apparaître, ces municipalités, conscients de l'ampleur du risque d'inondabilité malgré la canalisation du Rhin, ont participé à une réflexion lancée et sponsorisée par un opérateur privé (Fondation Montagu) à laquelle l'Agence TER a pris une part active. Nous avons proposé une stratégie de développement anticipant le risque d'inondation, qui pourrait se révéler majeur, par la création de noues plantées instituant, en cas de crue, de nouveaux bras du Rhin. Ainsi, aider le fleuve à conquérir de nouveaux cheminements, pour diminuer la dangerosité des crues, permet aussi de créer de nouveaux espaces publics en réseau, qui donneront à ce territoire des qualités en termes d'usage, d'habitabilité, mais aussi d'image. L'objectif est



Fig. 5. Anvers, Couverture du Ring, 2011

d'y rendre possible la coexistence de plusieurs écosystèmes et de faire œuvre de pédagogie auprès des populations pour leur donner à comprendre ce nouveau «territoire naturel», leur

permettre d'acquérir un savoir sur la faune, la flore, comme de pouvoir participer au décryptage de signaux annonciateurs d'éventuels risques. [fig.5]

L'enjeu étant d'apprendre à faire avec — et pas seulement contre —, il faut préparer le terrain pour laisser l'eau dessiner et modeler en partie les villes et les paysages de bord de fleuve. Autrement dit, agir pour transformer une menace en un ferment d'innovation!

La ville biodiverse

En Allemagne, la simplicité de l'entretien des espaces plantés en milieu urbain est de mise. Il n'est pas rare de voir des «mauvaises herbes», au pied des arbres. Loin d'être une preuve de négligence, il s'agit d'une pratique intégrée par les jardiniers municipaux. Ce faisant, émerge la préfiguration d'un état possible d'une « nature » en ville. Une nature qui ne se donne pas à voir, mais qui est là en tant que telle, avec une dynamique écosystémique, des continuités naturelles de milieux de vie, vectrices d'une réelle biodiversité. C'est par ce biais que des corridors écologiques peuvent se constituer, lesquels complexifieraient notre regard esthétique sur la ville.

Ces nouvelles thématiques, l'évolution des exigences notamment des habitants, la modification du regard porté sur le territoire conduisent les paysagistes à réorganiser leurs pratiques. L'élargissement des compétences est ressenti comme une nécessité. Le paysagiste devient un «chef de file» garant de la synthèse des apports spécialisés, soucieux de conserver le sens général du projet et l'interaction entre la grande, la moyenne et la petite échelle.

Une pensée complexe du paysage

La recomposition de l'équipe de maîtrise d'œuvre des projets de paysage, plus étoffée en compétences sur le vivant et scientifiques, est à l'origine d'une nouvelle tendance doctorale qui évolue au sein du KIT (Karlsruhe Institute of Technology), lequel s'inspire largement du MIT (Massachusetts Institute of Technology) en associant l'université à un centre de recherche. Cette école associe paysagistes, ingénieurs (de l'eau, des sols, du climat), architectes et urbanistes, au niveau international, s'inspirant des sensibilités des différentes cultures (les Allemands pour leurs connaissances sur les cours d'eau, les Danois sur les côtes, les Australiens pour leur capacité réactive face à des changements climatiques radicaux, etc.).

L'émulation entre spécialistes constitue une réelle force de proposition pour le projet urbain, qui entraînera à court terme un basculement dans les pratiques d'enseignement et de recherche ayant pour objet le territoire.

Une « **overview sur** » sur le territoire

Penser la ville, la métropole, l'intercommunalité ou des territoires situés sur plusieurs entités administratives, comme celui de la Grünmetropole (la «Métropole verte», un projet de développement entre les Pays-Bas, l'Allemagne et la Belgique), se fait à partir de ses propres aptitudes mais aussi dans l'ouverture croissante aux compétences complémentaires.



Fig. 6. Aix la Chapelle, Limbourg, La métropole verte

Le paysage constitue le socle sur lequel s'installent la ville, son histoire et son identité. Les nouvelles échelles soumises à la sagacité des paysagistes, comme sur les emprises de [opération d'intérêt national (GIN) Seine-Aval

ou encore l'axe Garonne du Grand Toulouse, sur lesquelles l'Agence TER mène un travail de plan-guide, sont autant d'opportunités pour une recherche conceptuelle forte visant à développer une pensée du territoire. [fig.6]

Explorer les nouvelles échelles est une nécessité; en rendre compte aux maîtres d'ouvrage en est une autre, remettant en cause et reformulant leurs questions. La valeur, le sens, la recherche de ce qui «fonde» un territoire sont des thèmes à discuter de concert, en amont de tout projet. Cela interroge la gouvernance qui devra au plus vite être au rendez vous de la reformulation des échelles, des enjeux et des méthodes durables.

5

— Biographies

Agence TER

Olivier Philippe

After being raised both in Paris and India, Olivier Philippe studied at the Special School of Architecture and Landscape of Paris, after which he joined the École Nationale Supérieure des Beaux-Arts in Paris. He later graduated as a landscape architect from the National School of Landscape of Versailles. His professional career started with the crucial encounter with Alexandre Chemetoff, with whom he collaborated for five years. Afterwards, he became a consultant at the Parc de la Villette Public Establishment, involved in developing the park of Bernard Tschumi. During this period, he met Henri Bava and Michel Hössler, with whom he decided to create Agence TER in 1986. One year later, and this for a period of seventeen years, he started teaching at the École Nationale Supérieure du Paysage, Versailles, in the framework of a project workshop, addressing all scales of the urban and territorial project, always with the landscape as driver for development.

From 1995 to 1998, he was State Consultant Landscape Designer for the Aisne County. From 1999 to 2006, as the only associate based in Paris, he was leading vast urban projects such as Euralille 2 (the Inhabited Wood), Portes d'Arcueil (La Vache Noire) or the North Bahrain New Town, whilst managing at the same time major public space and park projects (Cormailles Park in Ivry and, more recently, the Royal Canal Linear Park in Dublin and the Parc de Billancourt in Boulogne-Billancourt).

In 2008, Olivier Philippe chaired the NAJAP jury (new albums of young architects and landscape designers) and became member of the French European governing board. The projects he currently leads include the Metropolitan Park of Saint-Ouen, the Square of "Les Glories Catalanes" in Barcelona, the renovation of the Royal Air Force Museum in Hendon, London and the urban and landscape design for the Condorcet Campus in Aubervilliers, Paris. In 2011, he taught at the Harvard University Graduate School of Design along with his two associates in the frame of a landscape and urban design studio. Olivier Philippe has also been guest professor at other institutions, as for example landscape design studio teacher at the ETSAB in Barcelona in 2016.

Henri Bava

Born in Tunisia and raised between Tunisia and Paris, Henri Bava started his studies with a degree in plant biology from Paris-Orsay University. Showing a keen interest in the living world but from different perspectives, he enrolled afterwards in the École Nationale Supérieure du Paysage (ENSP) in Versailles in 1980, following at the same time a stage design course at the Jacques Lecoq École Internationale de Théâtre in Paris. He graduated as DPLG landscape designer in 1984 with Michel Corajoud as supervisor, and worked for one year in his agency in Paris. In 1986, with his current associates, he founded Agence TER. Just three years after obtaining his degree, he returned to the ENSP Versailles as a teacher, in parallel to his professional activities, for a period of ten years. As of 1989, after the departure of Michel Hössler for French Guyana, he headed the Agence Ter office in Paris together with Olivier Philippe. From 1993 to 1997, he combined this with work as a State Consultant Landscape Designer for the DDE of the Eure County. Henri Bava was elected president of the French Landscape Federation, a position held between 1996 and 1998.

It was at this time that he initiated his work in Germany. He led the execution of the Aqua Magica Park project near Hanover and was appointed at the same time, under a European recruitment process, as full professor and director of the Landscape department of the School of Architecture at the Karlsruhe Institute of Technology (KIT), where he is still teaching today. In 2000, he created an Agence TER office in Karlsruhe, from where he directed large cross-border territory development projects, rehabilitation projects for derelict industrial sites or the realisation of major public venues, such as in Duisburg. Six years later he was elected a member of the Berlin Academy of Arts. After returning to Agence TER Paris in 2007, he was elected president of the governing board of the École Nationale de la Nature et du Paysage, Blois (ENSNP) in 2010. That same year, Henri Bava was invited to the Harvard University Graduate School of Design by Charles Waldheim, director of the landscape department, where he often teaches in the frame of design studios until today.

Michel Hössler

Born and raised in the Paris metropolitan area, Michel Hössler obtained both the degrees of landscape architect (DPLG) and urban planner (DIUP). He studied botany at the University Pierre et Marie Curie in Paris, followed by landscape architecture at the École Nationale Supérieure du Paysage (ENSP) in Versailles and urban planning at the Institut d'Urbanisme in Paris XII. In 1986 he founded the office of Agence TER in Paris with his fellow student Henri Bava and Olivier Philippe, a colleague in the landscape architecture office of Alexandre Chemetoff.

From 1989 onwards Michel Hössler was director of the branch office in Kourou, French Guyana, conceiving and realizing large-scale projects in Guyana as well as the West Indies. Since 2005, Michel Hössler has been again based in the Paris office, responsible for major urban projects throughout France and around the world, retaining his interest in projects in the tropics and developing a series of projects in China, including the French Pavilion at the 2010 Shanghai International Exposition, with Jacques Ferrier Architects, and in 2016, the landscape design for the right banks of Shanghai's Huangpu river.

From 2005, he has taught at the ENSP in Versailles, and since several years he has the position of master assistant at the ENSA Paris – La Villette. With his two associates he has led workshops in Urban and Landscape Design at the Harvard University Graduate School of Design as well as landscape design studios at the ETSAB in Barcelona.

Pilar Calderon

Co-founder and principal.

Barcelona, 1975. Master in Architecture (ETSAB -School of Architecture of Barcelona- Polytechnic University of Catalonia). She completed her studies in the School of Architecture, Design and Urban Studies of the UC in Santiago of Chile and participated in the program for the elimination of poverty “Servicio País” in the Chilean Patagonia. Awarded with the Ajac prize for Young Architects in 2004 and 2012 by the Catalan Architects Association and with the International Spanish Architecture (Young Architect Abroad) by the Spanish Architects Association. She conceived and directed the Post-graduate Diploma and Master Degree in Set Design (School of Design and Engineering of Barcelona —Pompeu Fabra University—, 2011-2015). She is an Associated Professor at the Architectural Projects Department of the ETSAB (UPC) since 2015. She is co-author with Marc Folch of the book “Neruda-Rodríguez Arias. Houses for a poet”.

CALDERON-FOLCH STUDIO is an Architecture firm based in Barcelona and founded in 2000. Our focus is to contribute to a social and environmental transformation through a conscious architecture, improving people’s quality of life and offering an optimal solution for the client’s requirements and for the collective interest. Our projects are the creative synthesis of a close look to the nature of each context and a meticulous, critical and analytical research into the complexity of technical and functional specific factors. We love to work with creative people, providing integral services of Architecture: Building, Urban Design, Landscape Design, Interior Design and Ephemeral Staging; both in public and private field.

We are experienced nearly Zero-Energy Building (nZEB), Zero Impact Building (ZIB) and Passive House Designers. Our designs have high energy efficiency performance and minimum ecological footprint, through an efficient production management and an exhaustive economic control.

We have been awarded with the International Spanish Architects Awards-Young Architect Abroad by the CSCAE-Spanish Architects Association, with the “Prix National Construction en Bois-Coup de Coeur” Award by the “Association des Maires de France”, in 2012 with the National Energy Efficiency Awards in Spain by Isover, and in 2004 and 2012 with the AJAC Award for Young Architects by the Catalan Architects Association. Nominated to the European Union Prize for Contemporary Architecture —Mies van der Rohe 2015.

ETSAB VISITING STUDIO 2

— Agence TER

Barcelona School of Architecture, ETSAB

Barcelona Metropolitan Area, AMB

Idea and edition

Carolina B. García-Estévez

Art Director

Andrea Palomino de la Fuente

Editorial Team

Marta Gelabert, Pau Guallar, Albert Jiménez,

Guillem Oró, Leire Román, Mónica Soto

Production

Rosa Lladó - Salon de Thé, Oriol Rigat

Printing

Impremta Pagès

© **Edition:** Barcelona School of Architecture, Barcelona

Metropolitan Area

© **Texts:** the authors

© **Images:** the authors

No part of this book may be reproduced in any manner whatsoever without written permission from the publishers, except in the contexts of reviews.

First edition, November 2019

ETSAB Culture - Publications

Av. Diagonal 649-651

08028 Barcelona

T +34 93 401 6352

cultura.etsab@upc.edu

<https://etsab.upc.edu/ca/escola/cultura/publicacions>

ISBN: 978-84-9880-782-0

e-ISBN: 978-84-9880-783-7

DL: B 22821-2019

Barcelona School of Architecture
ETSAB EXECUTIVE BOARD 2013-2017

Faculty Dean

Jordi Ros

Head of Studies

Jordi Franquesa

Undergraduate Vice Dean

Jordi Adell

Isabel Bachs

Ibon Bilbao (2014-16)

Mara Partida

Graduate Vice Dean

Ernest Redondo

International Relationships

Carles Crosas

Anna Ramos (2014-16)

Culture

Ricardo Devesa (2014-16)

Carolina B. García-Estévez

Ariadna Perich

Roger Such

Facility Management

Alberto Peñín

Academic Secretary

M. Dolors Martínez

Head of Services

Victòria Vela

